

WSPÓLNOTA

Liderzy inwestycji

Ranking wydatków inwestycyjnych samorządów
2014–2016



Samorządowe inwestycje w coraz większym dołku

Eksperti sądzą co prawda, że rok 2016 był ostatnim, kiedy poziom inwestycji samorządowych małał (liczony rok do roku), ale podobnie mówiło się rok wcześniej. Co prawda w tej chwili przybywa oznak, że w 2017 r. niekorzystna tendencja się odwróci, przede wszystkim w wyniku większej absorpcji środków unijnych, ale lepiej tonować optymizm.

Autorzy: Paweł Swianiewicz, Julita Łukomska*

INWESTYCJE 2014–2016

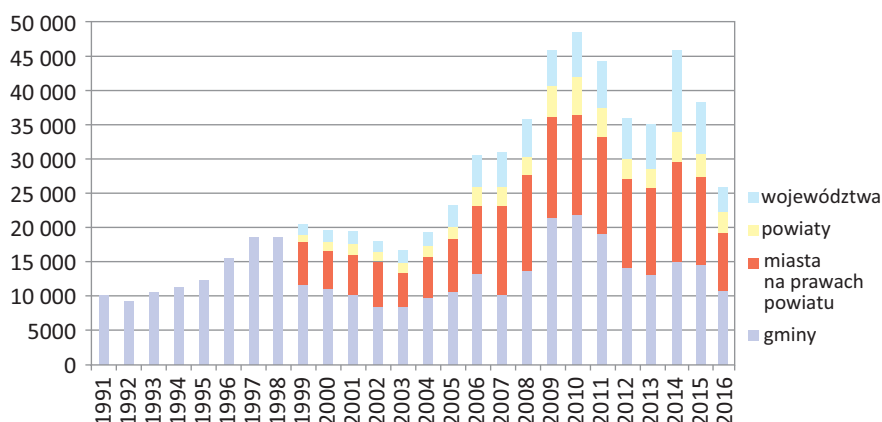
Poziom inwestycji samorządowych od kilku lat jest niższy od oczekiwanego. Jeśli spojrzeć na budżety wszystkich JST, to rekordowy pod tym względem był rok 2010. Od tego czasu notujemy spadki, z jednorazowym odbiciem w 2014 r. Ale rok 2016 był wyjątkowo niedobry, wielkość budżetowych wydatków majątkowych spadła do najniższego poziomu od 2005 r. (rys. 1).

Powszechnie uważa się, że to ostatni już rok spadkowy przed spodziewanym odbiciem wiążącym się z wykorzystywaniem funduszy unijnych z budżetu na lata 2013–2020. Wypada więc cierpliwie czekać na rozwój sytuacji, bo prognozy mogą okazać się zawodne.

W chwili pisania tego artykułu dostępne były jedynie dane o wykonaniu budżetu samorządów w I kwartale 2017 roku. Wydatki majątkowe w tym okresie były o ponad 15 proc. wyższe niż w analogicznym okresie poprzedniego roku (choć o 40 proc. niższe niż w 2014 r.). Ale pierwszy kwartał nie musi być miarodajny, to tradycyjnie najgorszy okres dla inwestycji. Na przykład w 2016 r. wydatki w pierwszym kwartale stanowiły tylko 5 proc., a w 2014 około 9 proc. całorocznych wydatków majątkowych. Z bardziej pewnymi prognozami wypadałoby zatem poczekać.

Od kilkunastu lat przy okazji budowania rankingu inwestycji samorządowych gromadzimy dane o spółkach komunalnych działających w miastach na prawach powiatu, a od kilku lat także w miastach powiatowych (ze względów logistycznych nie jesteśmy w stanie zbierać analogicznych danych dla mniejszych miast, ale wiadomo, że dominująca część wydatków realizowanych przez takie spółki koncentruje się w dużych ośrodkach). Zbieramy więc dane o wydatkach inwestycyjnych spółek, a także o zaciąganych przez nie kredytach i pozyskiwanych dotacjach z programów operacyjnych korzystających z funduszy unijnych. Pochodzą one z ankiet nadsyłanych przez miasta i opierają się na zaufaniu i wierze w prawdziwość i dokładność przekazywanych informacji. W tym roku na ankietę odpowiedziały wszystkie miasta wojewódzkie, 43 spośród 48 miast na prawach powiatów oraz prawie 30 proc. powiatowych. Przypuszczamy, że znacząca

Rys. 1. Wydatki majątkowe samorządów (w milionach zł)



część tych ostatnich, która nie odpowiedziała na ankietę, nie ma spółek komunalnych, ale pewności nie mamy. W każdym razie liczba zgromadzonych ankiet upoważnia do wyciągania wniosków uogólniających. Z zebranych danych wynika, że spadek inwestycji w 2016 r. odnosił się nie tylko do budżetów, ale i do projektów prowadzonych samodzielnie przez spółki (rys. 2. i 3.).

Spadek ten był jeszcze bardziej dramatyczny niż w wydatkach budżetowych. O ile w roku 2015 spółki komunalne w miastach na prawach powiatu przeznaczyły na inwestycje około 7 miliardów złotych, to w roku 2016 było to niespełna 3 miliardy, a więc ponaddwukrotnie mniej. Załamanie, o którym mówimy, najbardziej drastyczną formę przybrało w miastach wojewódzkich (gdzie rozmiar działania spółek jest zdecydowanie największy) – w tym przypadku spadek w porów-

naniu z rokiem poprzednim był ponadtrzykrotny.

Znaczenie opóźnień w realizacji programów operacyjnych dla zmian wielkości wydatków inwestycyjnych pokazuje rys. 4. Jeszcze kilka lat temu środki unijne (same dotacje, bez środków własnych na współfinansowanie) stanowiły ponad 20 proc. inwestycji gminnych i powiatowych, w województwach odsetek ten zbliżał się w niektórych latach do 50 proc., a w związkach komunalnych potrafił przekraczać 60 proc. Rok 2016 charakteryzuje się drastycznym spadkiem tego wskaźnika we wszystkich kategoriach jednostek samorządowych. W województwach samorządowych i związkach komunalnych spadł do ok. 20 proc., a w gminach i powiatach do zaledwie kilku procent. W każdej z tych kategorii JST udział dotacji unijnych w inwestycjach był najniższy od dekady.

Tabela 1. Struktura wydatków inwestycyjnych powiatów i województw (w proc.)

	Powiaty			Województwa		
	2000	2010	2016	2000	2010	2016
Transport	18,4	67,3	61,4	17,8	52,1	47,6
Rolnictwo				27,1	11,4	10,9
Oświata	18,8	9,8	6,0	0,9	1,3	2,8
Ochrona zdrowia	38,1	6,9	6,0	39,1	12,0	10,4
Pomoc społeczna	10,6	3,1	2,8	0,3	0,1	0,1
Kultura	0,1	0,8	0,2	4,6	3,9	2,8
Kultura fizyczna i sport	0,3	2,3	0,8	1,0	6,8	1,0
Administracja	6,0	3,1	2,9	7,0	1,8	2,0

Podobne zjawisko daje się zaobserwować w wydatkach inwestycyjnych spółek komunalnych. Wielkość pozyskanych przez nie dotacji unijnych była w 2016 roku ponad czterokrotnie niższa niż w roku poprzednim (dane odnoszą się do środków wydawanych w danym okresie, a nie do wartości zaplanowanych czy podpisanych umów). W roku 2015 było to ponad 2,8 miliarda zł, a w 2016 niespełna 700 mln (z czego ponad pół miliarda wydawały spółki w miastach wojewódzkich; te z miast mniejszych wykorzystywały w 2016 r. minimalne ilości środków pochodzących z dotacji unijnych). Z dostarczonych w ankietach danych wynika, że środki unijne trafiły w minionym roku do 16 miast wojewódzkich, ale tylko 13 pozostałych miast na prawach powiatu i 10 miast powiatowych.

Tabele 1. i 2. pokazują, jak ewoluowały kierunki wydatków majątkowych samorządów. W powiatach i województwach od dłuższego czasu widzimy dominację inwestycji transportowych – głównie odnoszących się do dróg, choć w przypadku inwestycji wojewódzkich prawie jedna piąta wydatków w tej kategorii to kolej. Systematycznie spada natomiast względne znaczenie inwestycji w infrastrukturę ochrony zdrowia (najważniejszej kategorii inwestycji w pierwszych latach funkcjonowania samorządowych województw i powiatów). W powiatach widzimy także spadek udziału inwestycji oświatowych.

Wzrost udziału inwestycji transportowych obserwujemy także w miastach na prawach powiatu i gminach. Choć w tych ostatnich cały czas ustępują one projektom związanym z gospodarką komunalną. Trzeba pamiętać, że te ostatnie, zwłaszcza w największych miastach, są często prowadzone przez spółki komunalne, stąd udział inwestycji związanych z gospodarką wodno-ściekową, gospodarką odpadami czy ciepłownictwem, jest w danych budżetowych niższy, niż wynikałoby to z ich rzeczywistej wagi dla strategii rozwojowych samorządów.

Z kolei systematycznie zmniejszają się inwestycje oświatowe. Nadal znaczącą część stanowią inwestycje w infrastrukturę sportową i rekreacyjną, ale szczyt ich popularności mieliśmy chyba kilka lat temu.

Rys. 2. Wydatki inwestycyjne spółek komunalnych w przeliczeniu na 1 mieszkańca (w zł)

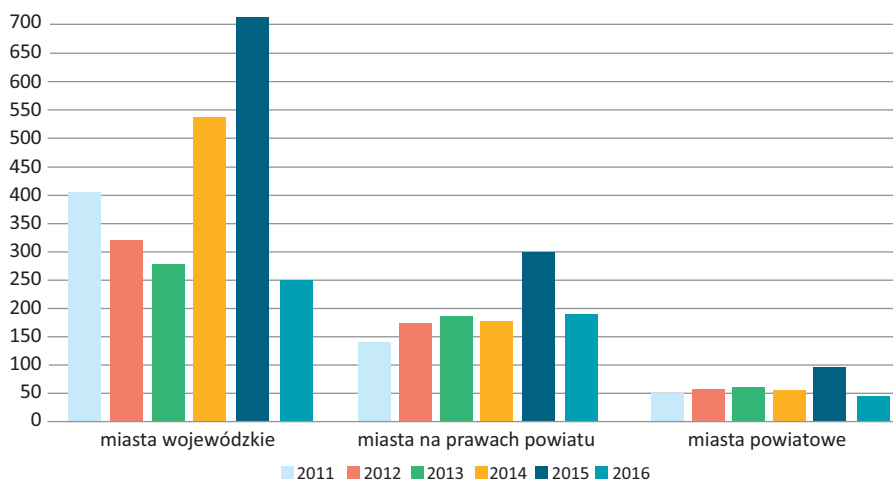


Tabela 2. Struktura wydatków inwestycyjnych gmin (w proc.)

	Gminy				Miasta na prawach powiatu		
	1994	2000	2010	2016	2000	2010	2016
Transport	2,3	19,7	29,3	30,2	32,0	37,3	47,8
Gospodarka komunalna	69,0	48,3	35,4	31,5	31,1	11,5	9,1
Gospodarka mieszkaniowa	7,0	5,0	4,5	5,3	9,5	6,4	8,3
Oświata	10,2	16,0	10,0	8,6	9,8	7,1	6,1
Ochrona zdrowia	2,0	0,8	0,6	0,7	4,1	3,0	2,5
Pomoc społeczna	0,2	0,3	0,4	1,4	1,2	2,0	1,9
Kultura	1,0	1,1	5,2	3,0	2,3	6,3	3,5
Kultura fizyczna i sport	0,9	3,5	8,8	6,3	5,0	15,6	9,7
Administracja	2,3	2,3	1,2	2,3	3,0	1,7	3,0

Tabela 3. Struktura sektorowa wydatków inwestycyjnych gmin i związków komunalnych na transport i gospodarkę komunalną w 2016 roku (w proc.)

	Miasta na prawach powiatu	Gminy miejskie i miejsko-wiejskie	Gminy wiejskie	Związki komunalne
Gosp. wodnościekowa	2,2	14,9	25,1	62,4
Gosp. odpadami	2,3	0,8	0,9	16,7
Inne inwestycje w gosp. komunalną	4,6	10,9	10,2	4,8
Transport zbiorowy	7,6	0,6	0,1	10,1
Inne inwestycje transportowe	40,1	31,1	28,6	0,4

INWESTYCJE 2014–2016

W powiatach i województwach od dłuższego czasu dominują inwestycje transportowe – głównie odnoszące się do dróg, choć w przypadku inwestycji wojewódzkich prawie jedna piąta wydatków w tej kategorii to kolej. Systematycznie spada natomiast znaczenie inwestycji w infrastrukturę ochrony zdrowia – najpoważniejszej kategorii inwestycji w pierwszych latach funkcjonowania samorządowych województw i powiatów.

Tabela 3. pokazuje dokładniej strukturę inwestycji gminnych w dwóch działach, które pochłaniają najwięcej środków: transporcie i gospodarce komunalnej. Jak widać, w dużych miastach, oprócz inwestycji drogowych, znaczną rolę odgrywają też zakupy taboru komunikacyjnego. Im mniejsze gminy, tym większe znaczenie inwestycji w kanalizację i oczyszczanie ścieków (faktyczny ich udział jest zapewne jeszcze wyższy, bo znacznej części wydatków na gospodarkę komunalną i infrastrukturę wiejską nie daje się na podstawie obecnej klasyfikacji budżetowej jednoznacznie przypisać do poszczególnych rodzajów inwestycji). Inwestycje w sektor wodno-kanalizacyjny dominują najwyraźniej w związkach komunalnych. Z kolei gospodarka odpadami odgrywa znaczącą rolę wyłącznie w strukturze inwestycji prowadzonych przez związki.

Metoda rankingu

W ubiegłym roku zmieniliśmy zasady naszego rankingu. Wcześniej skupialiśmy się na inwestycjach w infrastrukturę techniczną (transport, gospodarka mieszkaniowa, gospodarka komunalna). Od zeszłego roku bierzemy pod uwagę całość wydatków majątkowych, stąd nie podajemy miejsc zajmowanych przez samorządy we wcześniejszych latach. Skąd ta zmiana? Kiedy wiele lat temu ustalaliśmy zasady rankingu, uważaliśmy (w ślad za dominującym nurtem teorii rozwoju regionalnego i lokalnego), że to inwestycje infrastrukturalne mają decydujące znaczenie dla stwarzania warunków dla rozwoju gospodarczego. By-

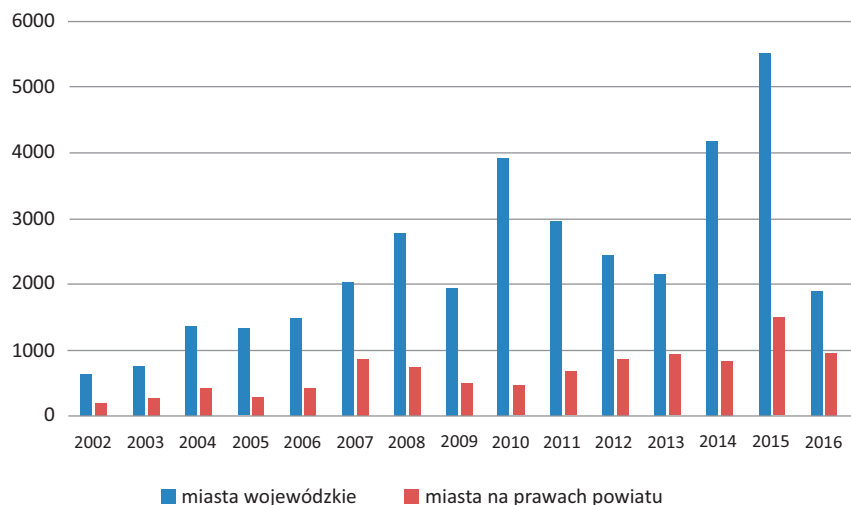
ło to istotne zwłaszcza ze względu na wieloletnie zaniedbania w tym zakresie. Ale sytuacja się zmieniła. Luka infrastrukturalna nie jest już tak dotkliwa, a o powodzeniu strategii rozwoju częściej decydują także inwestycje w infrastrukturę związaną z usługami społecznymi.

Bierzemy pod uwagę średnią z ostatnich trzech lat, aby uniknąć dużych, chwilowych wahań wskaźnika będącego podstawą rankingu. Wydatki inwestycyjne, zwłaszcza z mniejszych jednostkach, cechują się znaczną cyklicznością. W poszczególnych latach mogą być bardzo wysokie, co wiąże się z realizacją ważnej inwestycji, by potem okresowo spadać do znacznie niższego poziomu. Ale mimo tego zabiegu ran-

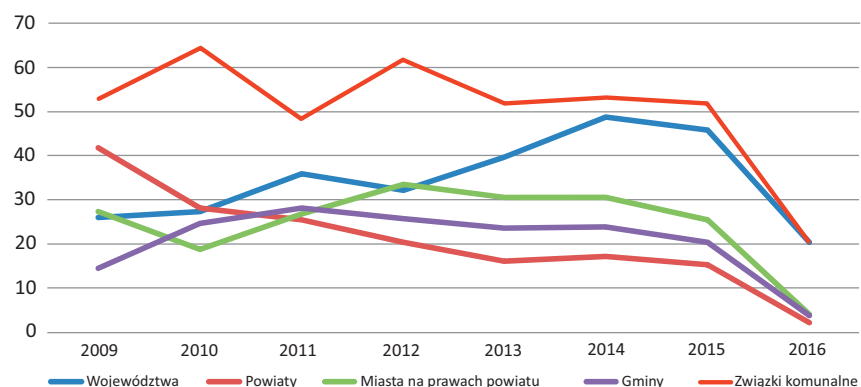
king wydatków inwestycyjnych należy do tych naszych zestawień, w których pozycja poszczególnych samorządów zmienia się najszybciej. W kilku kategoriach (miasta małe, miasta powiatowe, powiaty) liderzy zmienili się w porównaniu z zestawieniem ubiegłorocznym. Pozycję liderów utrzymały Kleszczów (gminy wiejskie), Gliwice (miasto na prawach powiatu), Toruń (województkie) i woj. warmińsko-mazurskie. ■

** Paweł Swianiewicz jest profesorem ekonomii, kierownikiem Zakładu Rozwoju i Polityki Lokalnej na Wydziale Geografii i Studiów Regionalnych Uniwersytetu Warszawskiego. Julita Łukomska jest doktorem nauk ekonomicznych, adiunktem w tym samym zakładzie.*

Rys. 3. Wydatki inwestycyjne spółek komunalnych (w mln zł)



Rys. 4. Udział dotacji z funduszy unijnych w wydatkach inwestycyjnych samorządów



Intrygujący sukces Krakowa

Władze miast zgodnie mówią: lokata w rankingu jest nieprzypadkowa. Wynika z przyjętej strategii inwestycyjnej opartej na stałym monitorowaniu źródeł zewnętrznego finansowania, przede wszystkim z funduszy UE. Okazuje się jednak, że po latach sukcesów perspektywa 2014–2016 nie była już tak korzystna, jak lata wcześniejsze. Lublin, Olsztyn, Katowice inwestowały mniej, spektakularny sukces odnotował jedynie Kraków, awansując z 12. miejsca na pozycję wicelidera.



Fot. UM Lublin

1,24 mld zł

wydał Lublin
na inwestycje w latach
2014–2016

Rok 2016 rok w całej Polsce był ubogi w inwestycje. Ale to nie powinno dziwić. Kończyło się rozliczanie poprzedniej perspektywy unijnej i dopiero ruszały prace nad nowymi konkursami dotacyjnymi. Rozpoczęło się także podpisywanie umów o dofinansowanie unijne. – Kolejne lata powinny być znacznie lepsze pod względem inwestycyjnym – mówi Piotr Grzymowicz, prezydent Olsztyna.

Już teraz miasto realizuje szereg przedsięwzięć dużej wartości. Związane są przede wszystkim z transportem oraz komunikacją zbiorową. Priorytetem jest dokończenie do 2018 roku budowy dróg prowadzących do powstającej obwodnicy. Trwa przebudowa śródmiejskich ulic z uwzględnieniem rangi transportu zbiorowego. Wkrótce rozpocznie się budowa drugiej nitki tramwaju.

Również w Lublinie widoczny jest spadek wydatków majątkowych w latach 2014–2016. Zdaniem władz mia-

sta był to efekt zakończenia inwestycji realizowanych w perspektywie 2007–2013. Dodatkowo spółki miejskie zakończyły duże przedsięwzięcia, np. MPWiK sfinalizował projekt modernizacji sieci wodno-kanalizacyjnej, którego łączna wartość to 312 mln zł. Blisko pół miliarda złotych pochłonął transport, m.in. zakup 100 nowoczesnych niskoemisyjnych autobusów i 70 trolejbusów, modernizacja przystanków i wyposażenie ich w system dynamicznej informacji pasażerskiej oraz budowa zajezdni. 207 mln zł kosztowała budowa stadionu miejskiego, który w tym roku był areną Mistrzostw Europy w piłce nożnej UEFA EURO U21 i jest jednym z niewielu obiektów w Polsce z dodatnim wynikiem finansowym. Z kolei zespół krytych pływalni Aqua Lublin (107,7 mln zł) wraz z basenem olimpijskim oraz strefą rekreacyjną służy do organizacji imprez pływackich najwyższej światowej rangi. ■

2013–2015	2014–2016	Miasto	Średnie wydatki inwestycyjne per capita 2014–2016
1	1	Toruń	2047,74
12	2	Kraków	1870,61
10	3	Poznań	1782,55
4	4	Rzeszów	1726,72
5	5	Gdańsk	1688,26
7	6	Warszawa	1676,18
9	7	Bydgoszcz	1610,55
3	8	Olsztyn	1590,10
2	9	Lublin	1554,62
6	10	Katowice	1544,37
13	11	Szczecin	1542,11
14	12	Wrocław	1502,21
11	13	Łódź	1498,32
8	14	Białystok	1473,25
15	15	Kielce	1418,94
16	16	Opole	1060,07
17	17	Zielona Góra	947,75
18	18	Gorzów Wlkp.	813,59

MIASTA WOJEWÓDZKIE



◀ **Krzysztof Żuk**
prezydent Lublina

Szykujemy duże projekty

Lublin nie zwalnia tempa, zmienia się tylko etap rozwoju miasta. Z dużej kumulacji wydatków, jakie miały miejsce pod koniec poprzedniej perspektywy finansowej UE, przeszliśmy do fazy przygotowywania kolejnych dużych inwestycji. Wydatki, które dziś jeszcze nie są widoczne, będą realizowane w najbliższych latach lub już są uruchamiane. Łączna kwota wydatków majątkowych Lublina w latach 2014–2016 wyniosła 1 mld 240 mln zł, w tym na zadania realizowane z udziałem środków europejskich wydano 684 mln zł, unijne dofinansowanie wyniosło – 453 mln zł.



Fot. UM Lublin



Fot. Marcin Kierul



◀ **Piotr Grzymowicz**
prezydent Olsztyna

Mierzymy wysoko

Olsztyn od lat realizuje ambitny program inwestycyjny. Poprawiamy infrastrukturę dotyczącą komunikacji w każdym jej aspekcie – ulice, transport zbiorowy, rowerowy, pieszy. Nie brakuje zadań nastawionych na sport i rekreację, zbudowaliśmy olimpijską pływalnię, zagospodarowaliśmy brzegi największego jeziora, rewaloryzujemy wiele parków, przygotowujemy się do modernizacji hali widowiskowo-sportowej. Oczywiście kluczowe znaczenie ma rynek pracy. Zaczynamy, podobnie jak wykonawcy, odczuwać brak rąk do pracy. To ma i będzie mieć ogromny wpływ na zdolność samorządów do realizacji zaplanowanych zadań. Jestem jednak dobrej myśli i nie mam wątpliwości, że Olsztyn nadal będzie się rozwijał tak dynamicznie, jak dotychczas.

Będziemy budować szybciej i sprawniej

Rozmowa z Jackiem Majchrowskim, prezydentem Krakowa



Jednym z ciekawszych pomysłów Krakowa było powołanie Zarządu Inwestycji Miejskich. Jaki był tego cel?

Przyspieszenie i usprawnienie procesów inwestycyjnych dotyczących projektów miejskich. Dotychczas za takie zadania odpowiadało wiele podmiotów. Skupienie w jednej jednostce i pod jednym kierownictwem wszystkich elementów: prawnych, finansowych i majątkowych ma usprawnić prace, tym bardziej że do końca zbliża się perspektywa finansowa UE 2014–2020, a więc należy przyspieszyć realizację zadań mających zewnętrzne dofinansowanie.

Jak zmieni to planowanie i realizację inwestycji?

Samo planowanie zasadniczo się nie zmieni: ZIM będzie realizował te projekty, które zostały wpisane do budżetu i do wieloletniej prognozy finansowej. Na pewno wśród priorytetów są projekty bliskie mieszkańcom, takie, z których krakowianie będą mogli korzystać na co dzień, a więc szkoły, żłobki, instytucje kultury, mieszkania gminne, infrastruktura drogowa i tramwajowa. Powołanie ZIM spowoduje, że skomplikowany proces inwestycyjny będzie przebiegał szybciej.

Jakie najważniejsze inwestycje zrealizuje ZIM w najbliższych latach?

Będzie to budowa żłobka na os. Mały Płaszów i szkoły na os. Gotyki, przebudowa ul. Kocmyrzowskiej wraz z linią tramwajową, budowa kładki pieszo-rowerowej nad Wisłą pomiędzy Kazimierzem a Ludwinowem, adaptacja budynku na potrzeby Muzeum Historii Podgórze, budowa Archiwum Urzędu Miasta Krakowa. Wstępna lista projektów, którymi zajmie się ZIM, liczy 49 pozycji. Część już została przez ten podmiot przejęta, pozostałe będą przejmowane sukcesywnie. Zgodnie z planem, z roku na rok liczba projektów Zarządu Inwestycji Miejskich w Krakowie będzie wzrastać, ich wartość może sięgnąć 1 mld zł. ■

Nie zwalniamy tempa

Toruń to miasto niebogate w dochody własne, ale na tle innych miast wojewódzkich na inwestycje wydaje najwięcej. Budowa szkół, żłobków, mostu i sali kongresowo-koncertowej na Jordankach, rozbudowa systemu miejskiej komunikacji – to tylko niektóre z nich. Miasto stało się w Polsce liderem miejskich inwestycji. Jak odnieść sukces, rozmawiamy z prezydentem Michałem Zaleskim.



Fot. Małgorzata Litwin

W najnowszym rankingu inwestycyjnym w kategorii miast wojewódzkich Toruń zajął pierwsze miejsce, wyprzedzając takich gigantów, jak Kraków, Poznań, Gdańsk czy Warszawa. To nie pierwszy sukces, również w ubiegłym roku pierwsza lokata przypadła Toruniowi. Takie rankingi bardzo cieszą, ale najważniejsze są dla nas widoczne rezultaty naszych działań. W latach 2014–2016 w Toruniu kończyliśmy duże, ważne dla rozwoju miasta inwestycje: budowę mostu drogowego wraz z drogami dojazdowymi, hali sportowo-widowiskowej na ponad 7 tys. widzów, sali kulturalno-kongresowej na Jordankach, nowej linii tramwajowej do miasteczka uniwersyteckiego wraz z montażem systemu informacji pasażerskiej, kapitalny remont dworca Toruń Główny, rewitalizację dawnych młynów i ich adaptację na Międzynarodowe Centrum Spotkań Młodzieży, Centrum Nowoczesności oraz Toruński Inkubator Technologiczny, a także budowę Trasy Średnicowej Północnej oraz modernizację odcinków dróg w układzie szkieletowym miasta. W tym samym czasie realizowaliśmy wiele innych, mniejszych zadań, które na stałe wpisały się już w coroczne plany inwestycyjne miasta: budowę dróg na osiedlach, tras rowerowych, oświetlenia, mieszkań komunalnych i chronionych, placów zabaw, boisk, siłowni plenerowych, modernizację szkół, przedszkoli i żłobków.

W latach 2014–2016 na inwestycje miasto wydało przeszło 2 tys. zł w przeliczeniu na jednego mieszkańca. To dużo, zwłaszcza że Toruń nie jest bogaty w dochody własne. Było to możliwe dzięki konsekwencji, uporowi oraz dobremu planowi działań. Miasto ma sprecyzowane potrzeby inwestycyjne wynikające z oczekiwań mieszkańców, spójne ze Strategią Rozwoju Miasta, miejscowymi planami zagospodarowania przestrzennego, na bieżąco opracowywanymi planami i programami branżowymi. Ta konsekwencja pozwoliła nam skutecznie pozyskiwać dotacje z Unii Europejskiej i wielokrotnie w rankingach absorpcji funduszy unijnych Toruń był liderem. Rozmach inwestycyjny był możliwy dzięki zewnętrznym środkom. Warto podkreślić, że od 2004 roku, kiedy pierwszy raz w naszym budżecie pojawiły się fundusze unijne, do końca 2016 roku zrealizowaliśmy inwestycje

warte w sumie ponad 3,3 mld zł. Z tego 33 proc. pozyskaliśmy ze źródeł zewnętrznych, 47 proc. sfinansowaliśmy własnymi środkami, a tylko 20 proc. kredytami. Pozyskiwanie w drodze konkurencyjnej funduszy unijnych na realizację miejskich przedsięwzięć potwierdza, że nasze inwestycje są dobrze przemyślane i przygotowane, a ich realizacja przynosi wymierne korzyści mieszkańcom.

W najnowszym rankingu Polskie Miasta Przyszłości 2017/18, opracowanym przez fDi Intelligence, Toruń pierwszy raz w historii tego podsumowania zajął 5. miejsce w dwóch kategoriach. Zauważony został jego potencjał drzemący w kapitale ludzkim i jakości życia.

Moja wieloletnia praca na rzecz Torunia polega na tym, aby poprawiać jakość życia, aby mieszkańcom żyło się wygodnie, bezpiecznie i spokojnie.

Co zatem pan robi, aby podnieść standard życia?

Przygotowując, a także realizując budżet na 2017 rok, czułem się zobowiązany, by zadbać o istotne dla miasta i mieszkańców czynniki. Należy do nich kontynuowanie rozpoczętych inwestycji, konieczność zapewnienia środków na przygotowanie i realizację projektów planowanych do współfinansowania ze środków z UE, podej-

Pozyskiwanie w drodze konkurencyjnej funduszy unijnych na realizację miejskich inwestycji potwierdza, że toruńskie inwestycje są dobrze przemyślane i przygotowane, a ich realizacja przynosi wymierne korzyści mieszkańcom.

owanie inwestycji służących poprawie jakości życia i bezpieczeństwa. Priorytetem jest zasada zrównoważonego rozwoju. Trudno dzielić inwestycje na ważne i ważniejsze. Budżet Torunia jest budżetem mieszkańców. Wszystkie rejon miasta otrzymują zastrzyk kapitału stosowny do potrzeb i oczekiwań mieszkających tam osób. Dzięki temu rozwija się ono harmonijnie. Równie ważne jest wsparcie

osób starszych i wymagających pomocy, rozwijanie rodzinnych form opieki nad dziećmi oraz wdrażanie zmian w systemie oświaty. I tak w 2017 roku mamy większe wydatki na oświatę, opiekę społeczną, komunikację miejską i inwestycje. Wszystko to odbywa się bez podwyżek cen biletów MZK od 2013 roku, bez wzrostu podatków lokalnych, opłat za wywóz śmieci, pobyt dzieci w przedszkolach, żłobkach i internatach oraz jednocześnie przy utrzymaniu bezpiecznego poziomu zadłużenia.

W ostatnich latach Autostrada Bursztynowa połączyła Toruń z Gdańskiem, powstały Centrum Sztuki Współczesnej i Motoarena Toruń – największy stadion żużlowy w Europie. Ale nie są to inwestycje poprawiające w znaczący sposób jakość życia. Dla większości mieszkańców najważniejsze są szkoły, przedszkola, czystość i poczucie bezpieczeństwa.

W tym roku rozpoczęliśmy budowę przedszkola na dynamicznie rozwijającym się osiedlu zwanym JAR, a w latach 2016 i 2017 rozbudowując i modernizując miejskie przedszkola, zwiększyliśmy w nich liczbę miejsc o 442. Przygotowujemy się do budowy nowej szkoły podstawowej na osiedlu JAR, a także kolejnej szkoły w lewobrzeżnej części Torunia, gdzie również powstaje coraz więcej domów jedno- i wielorodzinnych. W 2018 roku rozpocznie się rozbudowa trzech

żłobków. Należy podkreślić, że o swoich potrzebach głośno mówią sami torunianie – chętnie uczestniczą w budżecie partycypacyjnym, którego wysokość co roku przekracza 7 mln zł, obecni są na konsultacjach społecznych oraz biorą aktywny udział w codziennym życiu miasta. Dzięki ich zaangażowaniu praca samorządu zyskuje kolejny cenny wymiar.

A co z seniorami i osobami niepełnosprawnymi?

W 2017 r. rozpoczęliśmy rozbudowę domu pomocy społecznej, powstanie tam 60 nowych miejsc całodobowego pobytu. Dla aktywnych seniorów realizujemy wiele działań w ramach programu „Rodzina Razem”. Rozbudowujemy i wspieramy finansowo szpital miejski. Nie zapominamy też o niepełnosprawnych – na początku roku oddaliśmy nowy obiekt Warsztatów Terapii Zajęciowej.

Na jakość życia niebagatelny wpływ ma stan środowiska naturalnego.

W 2017 roku wdrożyliśmy miejski program poprawy powietrza, ze środków własnych oraz funduszy ochrony środowiska dofinansowujemy wymianę pieców na ekologiczne źródła ciepła. Kupiliśmy urządzenia do pomiaru jakości powietrza i zainstalowaliśmy nowe stacje monitoringu, daliśmy mieszkańcom możliwość wglądu w te pomiary poprzez aplikacje internetowe.

W latach 2010–2015 zrealizowany został jeden z największych projektów komunikacyjnych w Polsce – BiT City, a już rusza BiT City II.

Jedną z dziedzin, która bezpośrednio wpływa na jakość życia, jest transport publiczny. W latach 2010–2015 w ramach projektu BiT City – integracja systemu transportu miejskiego, za ponad 260 mln zł m.in. zbudowaliśmy nowe torowisko tramwajowe do miasteczka uniwersyteckiego oraz zmodernizowaliśmy istniejące w sąsiedztwie zespołu staromiejskiego, a także kupiliśmy nowe, niskopodłogowe tramwaje. Modernizacja komunikacji w Toruniu trwa – w ramach projektu BiT City II za ponad 400 mln zł planujemy m.in. budowę kolejnej linii tramwajowej oraz tramwajów i autobusów niskoemisyjnych – ta ostatnia inwestycja wpisuje się w politykę rozwoju elektromobilności. ■



Fot. Małgorzata Litwin

Biłgoraj wciąż na fali

W tegorocznym TOP 10 miast na prawach powiatu aż 4 gminy odnotowały spory awans. Na pozycję lidera wskoczył Jarocin z 11. miejsca, który nawet bez udziału środków unijnych byłby niezwykle wysoko, bo na drugim miejscu. Z 36. miejsca na 3. awansował Tomaszów Mazowiecki, z 15. na 8. Pruszcz Gdański, a z 18. na 9. – Świecie. Są też niewielkie spadki, jak w przypadku Biłgoraja. Ale miasto wciąż pozyskuje na inwestycje trzy razy więcej pieniędzy ze środków zewnętrznych, niż wydaje z własnych.

Niskie dochody to problem, z którym walczy się na różne sposoby: można zainwestować w projekty proroczej nastawione na ściąganie inwestorów, można też szukać pieniędzy tam, gdzie tylko czekają, aby je podnieść. To drugie Biłgorajowi wychodzi niezwykle dobrze.

Miasto osiąga stosunkowo niskie dochody własne w przeliczeniu na mieszkańca. Taka sytuacja zobowiązuje do opracowania strategii finansowej, która pozwoli na realizację inwestycji przy optymalnym wykorzystaniu środków przede wszystkim z UE, ale również z programów krajowych. W ostatnich latach z udziałem pieniędzy unijnych przede wszystkim remontowano drogi: północną obwodnicę miasta (wartość inwestycji to ponad 34 mln zł, z czego 26 mln to dotacje UE), drogi wojewódzkie nr 835 i 858 (ponad 24 mln zł, z czego ponad 19 mln zł z UE) i obwodnicę w ciągu drogi wojewódzkiej nr 835 (ponad 46 mln zł, dofinansowanie – ponad 39 mln). Do tego udało się wybudować i przebudować kilka ulic ze środków krajowych.

Przy udziale środków unijnych zbudowano przedszkole za niemal 2 mln zł (niecałkowicie środki pochodziła z Regionalnego Programu Operacyjnego Województwa Lubelskiego 2014–2020). W planach jest kolejna duża inwestycja. Chodzi o rewitalizację placu Wolności oraz odbudowę budynku, który ma pomieścić m.in. Dzienny Dom Pomocy dla Seniorów, Środowiskowy Dom Samopomocy oraz Inkubator Organizacji Poza-rządowych. ■



Fot. Wizualizacja UM Biłgoraj

2013–2015	2014–2016	Miasto	Województwo	Średnie wydatki inwestycyjne per capita 2014–2016
11	1	Jarocin	wielkopolskie	1654,93
4	2	Wysokie Mazowieckie	podlaskie	1526,63
36	3	Tomaszów Mazowiecki	łódzkie	1437,75
1	4	Biłgoraj	lubelskie	1397,44
6	5	Ciechanów	mazowieckie	1288,38
2	6	Polkowice	dolnośląskie	1267,71
3	7	Myślenice	małopolskie	1267,39
15	8	Pruszcz Gdański	pomorskie	1234,89
18	9	Świecie	kujawsko-pomorskie	1232,42
8	10	Puławy	lubelskie	1231,01

Odważne decyzje procentują inwestycjami

Rozmowa z burmistrzem Jarocina Adamem Pawlickim



Jak to się stało, że Jarocin, średniej wielkości miasto w Polsce, znalazło się w czołówce samorządowych liderów inwestycyjnych?

Na to, że Jarocin został największym inwestorem samorządowym wśród 2500 gmin, złożyło się wiele czynników. Przede wszystkim pomysł na funkcjonowanie. Trzeba wiedzieć, co się chce osiągnąć i jak to zrobić. Bo przecież każdy wójt, burmistrz, prezydent chce dobrze dla swojego miasta i gminy – w to nie wątpię, ale nie każdy odważy się podejmować trudne, często niepopularne decyzje, a to one są konieczne do skutecznego rozwoju. Potrzebna jest zatem odwaga, nie tylko burmistrza, ale i rady, która podejmuje strategiczne dla samorządu decyzje. Bez współpracy burmistrza i rady nie da się osiągnąć sukcesu.

Które decyzje były najtrudniejsze?

Maksymalne obniżenie kosztów bieżących wymagało podjęcia radykalnych zmian. Zmniejszyliśmy o jedną trzecią liczbę urzędników, zlikwidowaliśmy straż miejską, racjonalizowaliśmy sieć szkół. Nie da się jednak osiągnąć sukcesu i dobrych wyników bez podejmowania stanowczych decyzji. Nawet wtedy, kiedy serce zaczyna mięknąć, to racjonalizm podpowiada, że na wspólnotę, którą tworzymy, należy patrzeć globalnie, nie jednostkowo. I tego się trzymamy.

A pomysł na Jarocin, o którym pan wspominał?

Naszym zadaniem jest dobór takich pomysłów, które umożliwią w jak największym stopniu korzystanie z finansowania zewnętrznego. W Jarocinie powstał jeden z najnowocześniejszych w kraju zakładów zagospodarowania odpadów, którego budowa kosztowała 150 mln zł. Na jego realizację udało nam się pozyskać 85 mln zł unijnego dofinansowania. Udało się, ponieważ zachęciliśmy do współpracy w dziedzinie zagospodarowania odpadów kilkanaście samorządów, które dzięki strategicznemu myśleniu nie muszą dziś zastanawiać się, jak sprostać unijnym wymagom w zakresie ochrony środowiska, bo wszystkie te wymogi spełnia zakład, który jest naszym wspólnym dziełem.

Już słyhać o kolejnym projekcie z zakresu ochrony środowiska, na którego realizację Jarocin otrzymał wielomilionowe dofinansowanie.

Rozpoczynamy realizację inwestycji wartej ćwierć miliarda złotych. Dofinansowanie, które pozyskało na ten cel Przedsiębiorstwo Wodociągów i Kanalizacji w Jarocinie, wynosi 128 mln zł i jest drugim co do wielkości dofinansowaniem, po Katowicach, w ramach konkursu ogłoszonego przez Narodowy Fundusz Ochrony Środowiska i Gospo-

darki Wodnej. To kolejny pomysł na rozwój gminy.

Projekt polegający na odbudowie gospodarki wodnościekowej obejmuje także szeroko rozumianą rewitalizację miasta.

Wybierając zadania inwestycyjne, a potem pisząc projekty na ich wykonanie, kierujemy się zasadą, że realizacja jednego zadania pociąga za sobą dodatkowe korzyści inwestycyjne. Bo przecież tam, gdzie powstanie kanalizacja, powstaną też nowe drogi i chodniki, czyli skorzystamy na tym podwójnie.

Jarocin jest liderem realizowanego w całej Polsce programu Mieszkanie Plus.

Budownictwo mieszkaniowe jest jednym z motorów rozwoju naszej gminy. Rządowy projekt doskonale współgra z naszymi wcześniejszymi założeniami. Jesteśmy przekonani, że budowa tych mieszkań to kolejne miliony złotych dobrze zainwestowane, bo to jedna z inwestycji generujących dodatkowe dochody do budżetu: pozyskamy nowych mieszkańców, którzy tutaj będą płacili podatki. Efekt współpracy samorządu i rządu przy realizacji programu Mieszkanie Plus spowoduje, że w ciągu dwóch lat w Jarocinie przybędzie ponad 5 proc. mieszkań. Nie skończymy na tym, bo zapotrzebowanie na mieszkania jest duże.

Odważne decyzje i pomysły poskutkowały tym, że gmina Jarocin ma bardzo duże możliwości inwestycyjne.

Jestem dumny z tego, że gmina osiągnęła w 2016 roku niespotykany w historii Jarocina wzrost wydatków związanych z realizacją inwestycji. Wydatki majątkowe wzrosły w 2016 roku ponaddwukrotnie w porównaniu do roku 2015 i osiągnęły poziom 24 proc. wszystkich wydatków gminy. Rok 2017 będzie rekordowy pod względem inwestycji planowanych przez Jarocin i grupę kapitałową gminy. Suma tych inwestycji przekroczy 250 mln zł. Tak wysoki poziom jest największy w dotychczasowej historii Jarocina. ■

Świnoujście ponad granicami

Szpital, most, rewitalizacja parków. Świnoujście wskoczyło na 6. miejsce w kategorii miast na prawach powiatu. Efekty inwestycji widać również w medialnych plebiscytach i przełożyły się na zdobycie Błękitnej Flagi – jedenasty raz z rzędu.

Turyści wypoczywający w Świnoujściu doceniają komfort oferowany przez miasto. Efekty pracy, jaką wkłada w rozwój infrastruktury turystycznej i komunalnej zespół prezydenta Janusza Żmurkiewicza, widać na każdym kroku. Linia kolejowa UBB łączy polskie i niemieckie uzdrowiska, powstała pierwsza w Polsce plaża dla zwierząt, są nowe obiekty sportowe, jest nawet plaża dla osób niepełnosprawnych z natryskami i toaletami. Trwają rozmowy z niemieckim partnerem na temat odtworzenia historycznego połączenia kolejowego z Berlinem. Zresztą współpraca transgraniczna prężnie się w Świnoujściu rozwija. Trzy lata temu otwarto najdłuższy w Europie transgraniczny ciąg pieszo-rowerowy, ma 12 km i łączy trzy niemieckie uzdrowiska cesarskie: Bansin, Heringsdorf i Ahlbeck z historycznie najważniejszym z nich: Świnoujściem. Rok wcześniej podobny szlak połączył Świnoujście z malowniczą gminą Kamminke.

W tym roku Świnoujście rozpoczyna przebudowę ulicy Wojska Polskiego, prowadzącą do granicy. Będzie to największa z realizowanych w ostatnim czasie inwestycji drogowych, wykonywana w ramach porozumienia polsko-niemieckiego pn. „Poprawa infrastruktury transportowej na pograniczu polsko-niemieckim Euroregionu Pomerania”.

Przed miastem jeszcze jedna inwestycja, na którą czekali od lat. To budowa tunelu łączącego wyspy Uznam i Wolin. 7 września w siedzibie szcześcińskiego Oddziału Generalnej Dyrekcji Dróg Krajowych i Autostrad nastąpiło komisyjne otwarcie ofert, które wpłynęły w przetargu na wykonanie inwestycji w systemie zaprojektuj i wybuduj. Oferty złożyły konsorcja z Włoch, Polski i Chin. Inwestycja warta jest ok. 800 mln zł. ■

2013–2015	2014–2016	Miasto	Średnie wydatki inwestycyjne per capita 2014–2016
1	1	Gliwice	3441,27
3	2	Krosno	2302,11
2	3	Dąbrowa Górnicza	2107,59
31	4	Skierniewice	1897,14
4	5	Tychy	1855,75
10	6	Świnoujście	1706,51
5	7	Sopot	1619,59
7	8	Płock	1614,47
6	9	Zabrze	1521,75
8	10	Wałbrzych	1491,71



◀ **Janusz Żmurkiewicz**
prezydent Świnoujścia

Inwestujemy coraz więcej

Priorytetem są inwestycje typowo miejskie. Na potwierdzenie tych słów wymienię choćby Szpital Miejski, most łączący wyspy Wolin i Karsibór, port jachtowy, bazę rybacką, rewitalizację parku Zdrojowego czy przebudowę centralnego układu komunikacyjnego miasta. Dwa lata temu otwarto przebudowany park przy ul. Chopina, z siłownią zewnętrzną i placem zabaw. Wspólnie z mieszkańcami zrewitalizowane zostały zabytkowe kamienice przy ul. Hołdu Pruskiego. Świnoujście jest też jednym z nielicznych polskich miast, które w ostatnich latach inwestuje w budownictwo komunalne i społeczne. Nie likwidujemy szkół, przedszkoli, placówek

kulturalnych. Przeciwnie, w ostatnim roku przybyło miejsc w przedszkolach publicznych i żłobkach. Na każdej wyspie funkcjonuje nowoczesna filia Miejskiego Domu Kultury. Przed nami budowa kolejnego przedszkola integracyjnego. Dzięki dofinansowaniu ze środków Mechanizmu Finansowego Europejskiego Obszaru Gospodarczego przeprowadziliśmy termomodernizację większości placówek oświatowych. W tym roku zakończyliśmy modernizację stadionu miejskiego, przystosowując go do potrzeb lekkiej atletyki. Ostatnie lata to zdecydowany wzrost wydatków inwestycyjnych. O ile w 2000 roku wynosiły one 3,6 mln zł, w 2002 – 6,9 mln zł, to w ostatnich trzech latach osiągnęły 40–50 mln zł rocznie. W 2017 roku zaplanowaliśmy na inwestycje 115 mln zł. Stało się to możliwe dzięki wpływom z podatku od nieruchomości w wysokości prawie 40 mln zł, który otrzymujemy od Polskiego LNG.

Sport napędza Duszniki

W ścisłej czołówce mniejszych miast mamy niewielkie przetasowania. Dużo dzieje się jednak na zapleczu. Wyróżniają się Kazimierz Dolny (woj. lubelskie), który awansował z 49. na 7. miejsce, Różan (mazowieckie) z 60. na 11. miejsce oraz Duszniki-Zdrój (dolnośląskie), które zanotowały największy skok – z 275. miejsca na 13.



Fot. Szymon Korzuch

Największa inwestycja w polskiej historii Duszniki-Zdroju. Tak określa wart 20 mln zł obiekt sportowy Duszniki Arena burmistrz Piotr Lewandowski. Arena jest jednym z najnowocześniejszych ośrodków biathlonowych w Europie. Miasto ze swoich środków przeznaczyło na budowę 4,4 mln zł, resztę otrzymało w formie różnych dotacji. Drugą inwestycją, która mogła zaważyć na wynikach rankingu, była budowa toru wrotkarskiego – 1,6 mln zł. Zdaniem burmistrza inwestycje są elementem strategii rozwoju sportu w gminie, którą realizowali jeszcze poprzedni burmistrzowie. Nowy obiekt daje jednak nową jakość. – Znacznie wzrosła liczba zawodników odwiedzających nasz ośrodek. Oprócz obiektu biathlonowego mamy też m.in. pełnowymiarowe boisko piłkarskie, ale dzięki organizacji Pucharu Świata miasto stało się rozpoznawal-

ne wśród sportowców. Nie tylko stanowią oni ważną grupę osób odwiedzających Duszniki, ale też popularyzują je wśród turystów – mówi burmistrz.

Nasz drugi bohater spoza pierwszej dziesiątki to gmina Różan. – Na twarde inwestycje wydaliśmy w poprzednim roku grubo ponad 8 mln zł, czyli

ponad 28 proc. budżetu – mówi burmistrz Piotr Świdorski. Warto wiedzieć, że podstawowym źródłem dochodów tej gminy są podatki, m.in. z tytułu umiejscowienia gazociągu jamalskiego oraz opłata z budżetu państwa związana z lokalizacją Krajowego Składowiska Odpadów Promieniotwórczych. ■

REKLAMA

MODERNIZACJA PRYZYSTANI W NOWYM WARPNIĘ POPRZECZ STWORZENIE ZAPLECZA INFRASTRUKTURALNEGO – BUDOWA PROMENADY (ETAP II) I WIOSKI ŻEGLARSKIEJ

Inwestycja polegała na usprawnieniu ciągów komunikacyjnych prowadzących do Przystani Jachtowej oraz utworzeniu wioski żeglarskiej – centrum rekreacyjno-wypoczynkowego dla przyjezdnych i mieszkańców odwiedzających przystań. Celem projektu był wzrost atrakcyjności turystycznej Gminy Nowe Warpno. Dzięki powstałej infrastrukturze Nowe Warpno zyskało na rozwoju turystyki.



◀ **Władysław Kiraga**
burmistrz Nowego Warpna

To kolejna przeprowadzona przez nas inwestycja, dzięki której Nowe Warpno stało się nie tylko piękniejsze, ale przede wszystkim nasza oferta turystyczna stała się bogatsza. Kieruje nami determinacja, aby za wszelką cenę się rozwijać. Przez ostatnie lata podejmowane były działania służące temu, aby gmina stała się celem podróży turystów, miłośników przyrody oraz żeglarzy. Nowe Warpno to Perła Województwa Zachodniopomorskiego, którą udało się doprowadzić do pełnego blasku.

2013–2015	2014–2016	Miasto	Średnie wydatki inwestycyjne per capita 2014–2016
2	1	Krynica Morska	5768,97
3	2	Dziwnów	5264,76
1	3	Nowe Warpno	3655,69
5	4	Uniejów	2458,69
6	5	Świeradów-Zdrój	1981,00
10	6	Prusice	1561,33
49	7	Kazimierz Dolny	1470,56
13	8	Szprotawa	1447,82
14	9	Konstancin-Jeziorna	1443,04
12	10	Karlino	1394,13

Wschód inwestuje najwięcej

Pierwszych pięć miejsc w zestawieniu zajmują regiony wschodnie. To chyba jedyny ranking, w którym bogactwo nie przekłada się na poziom inwestycji samorządowych. Uznawane raczej za biedne, zajmujące 2. miejsce, woj. podlaskie wydało na inwestycje w ciągu ostatnich trzech lat ponadtrzykrotnie więcej niż przedostatnie, raczej bogate woj. wielkopolskie.



▲ Przekięcie wstęgi w Szpitalu Wojewódzkim im. J. Śniadeckiego w Białymstoku. Nowoczesny blok operacyjny zrealizowany w ramach projektu „Rozbudowa infrastruktury Bloków Operacyjnych Szpitali Wojewódzkich w Białymstoku i Łomży w celu podniesienia standardów świadczonych usług”.

2013–2015	2014–2016	Województwo	Średnie wydatki inwestycyjne per capita 2014–2016
1	1	warmińsko-mazurskie	326,04
2	2	podlaskie	315,80
3	3	lubelskie	302,84
4	4	podkarpackie	253,81
5	5	świętokrzyskie	211,17
6	6	dolnośląskie	193,29
7	7	lubuskie	169,80
11	8	opolskie	162,18
8	9	zachodniopomorskie	154,96
9	10	śląskie	143,37
12	11	małopolskie	135,39
13	12	kujawsko-pomorskie	129,99
14	13	mazowieckie	121,42
15	14	pomorskie	106,30
10	15	wielkopolskie	102,16
16	16	łódzkie	84,38



◀ **Maciej Żywno**
wicemarszałek woj. podlaskiego

Nadrabiamy zaległości

Obciążenia i uwarunkowania historyczne sprawiły, że województwa Polski Wschodniej przez lata były zaniedbane pod względem inwestycji w infrastrukturę techniczną. Inwestujemy głównie w drogi, bo przez dziesiątki lat tego nie robiono. Możliwość wykorzystania środków unijnych sprawiła też, że oprócz dróg głównym celem samorządów stały się modernizacje placówek użyteczności publicznej. Z uwagi na sytuację gospodarczą naszych regionów, województwa Polski Wschodniej mają szansę na środki unijne również po 2020 r. Mam nadzieję, że w kolejnych rankingach inwestycyjnych też będziemy liderami.

WOJEWÓDZTWA

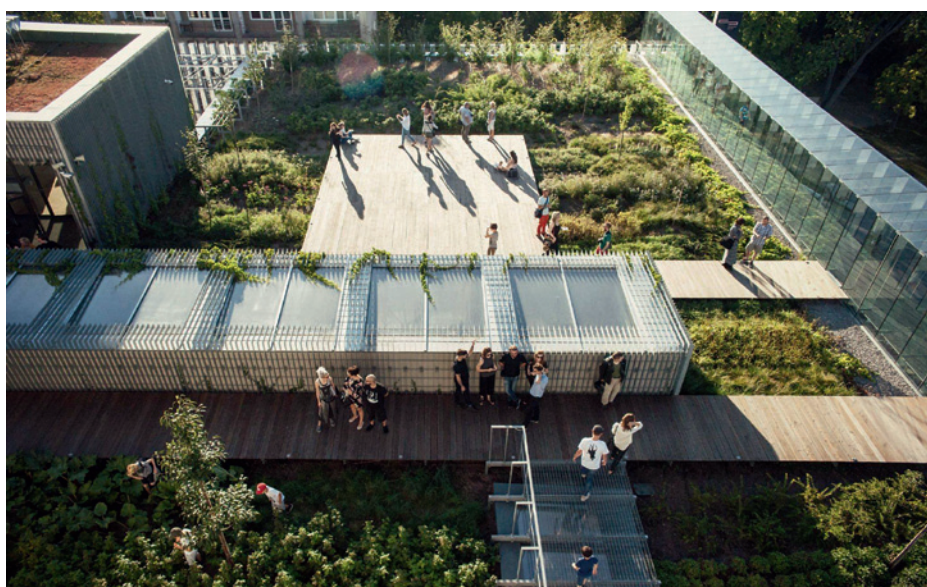
Drogi, szpitale, centra konferencyjne i kulturalne oraz lotnisko. To największe inwestycje województw zajmujących trzy najwyższe miejsca w rankingu inwestycyjnym. – W strategii rozwoju woj. podlaskiego do 2020 roku określiliśmy trzy cele strategiczne: konkurencyjna gospodarka, powiązania krajowe i międzynarodowe oraz jakość życia. Dostępność transportowa, czyli drogi, szybka kolej, ale też dostęp do szybkiego internetu, to elementy niezbędne zarówno do rozwoju gospodarczego, jak i podniesienia jakości życia – uważa marszałek Podlasia Jerzy Leszczyński. – Opieka zdrowotna i dostęp do wysokiej jakości usług bezpośrednio wpływają na jakość życia mieszkańców, ale też mogą być przyczynkiem do rozwoju konkretnych sektorów gospodarki, np. tzw. silver economy – dodaje. Silver economy to system usług i wytwarzania dóbr ukierunkowany na wykorzystanie potencjału nabywczego osób starszych i zaspokajający ich potrzeby konsumpcyjne, bytowe oraz zdrowotne. To dlatego zapytany o najciekawsze i największe inwestycje marszałek wymienia, oprócz dróg, zarówno modernizację szpitali wojewódzkich, jak i budowę centrum onkologicznego.

Na nieco innego charakteru inwestycję zwracają uwagę urzędnicy woj. lubelskiego (3. miejsce). Oczywiście drogi i mosty stanowią znów największą część inwestycji, ale wartość docenienia jest wybudowane za 76 mln zł Lubelskie Centrum Konferencyjne oraz Centrum Spotkania Kultur. – Kosztem prawie 171 mln zł powstał obiekt mogący śmiało konkurować z podobnymi instytucjami na całym świecie – uważa marszałek Sławomir Sosnowski. – Mam nadzieję, że uruchomiliśmy potencjał tkwiący w tym miejscu. Naszym założeniem jest, by ta największa w historii regionu inwestycja w sferze kultury stała się dla naszego województwa czynnikiem rozwojowym i prawdziwie kulturotwórczym.

Na kreowanie inwestycji wpasowujących się w środowisko naturalne zwraca uwagę marszałek woj. warmińsko-mazurskiego. – W centrum zainteresowania samorządu województwa jest człowiek. Naszym celem są działania ukierunkowane przede wszystkim na wzrost gospodarczy, innowacyjność, współpracę z inwestorami, samorządami, sferą nauki. Wszystko to z poszanowaniem natury. Na Warmii i Mazurach to środowisko przyrodnicze determinuje charakter relacji między człowiekiem a gospodarką – komentuje marszałek Gustaw Marek Brzeziński. Ale trzy największe inwestycje raczej nas nie zdiwią. Modernizacja dróg wojewódzkich – 787 mln zł, Regionalny Port Lotniczy Olsztyn-Mazury – 102 mln zł, modernizacja Wojewódzkiego Szpitala Specjalistycznego w Olsztynie poprzez rozbudowę głównego budynku na potrzeby bloku operacyjnego i centralnej sterylizatorów – 46 mln zł. ■



▲ Parki naukowo-technologiczne stymulują gospodarkę Warmii i Mazur. Tu obiekt w Olsztynie, podobne powstały także w Elku i Elblągu. Fot. Urząd Marszałkowski Woj. Warmińsko-Mazurskiego



▲ Centrum Spotkania Kultur. Kosztem 171 mln zł, w większości pochodzących z RPO WL na lata 2007–2013, powstał obiekt mogący śmiało konkurować z podobnymi instytucjami na całym świecie.



▲ Modernizacja infrastruktury Białostockiego Centrum Onkologii – inwestycja o wartości ok. 85 mln zł została sfinansowana ze środków UE, samorządu woj. podlaskiego (38 mln zł) i własnych Białostockiego Centrum Onkologii.

Inwestycje to nie tylko drogi

Czołówka rankingu się nie zmienia. Od kilku lat prym wiodą powiaty przasnyski i lidzbarski. Do pierwszej piętnastki awansowały natomiast powiaty sokólski z 34. miejsca i pułtuski z miejsca 67.

Powiat sokólski posiada piątą co do wielkości w kraju sieć dróg powiatowych. Zdaniem pracowników starostwa to właśnie poprawa infrastruktury drogowej jest kluczowym czynnikiem wpływającym na rozwój społeczno-gospodarczy. W latach 2014–2016 kosztem ponad 54 mln zł przebudowano ponad 111 km dróg. Większość pieniędzy pochodziła ze środków zewnętrznych, a ponad 12 mln zł z budżetu powiatu. Ale inwestycje to nie tylko drogi. Najważniejszy projekt to modernizacja obiektów szkolnych. Ma poprawić efektywność energetyczną budynków dzięki kompleksowej termomodernizacji. Zadanie jest współfinansowane z RPO Woj. Podlaskiego na lata 2014–2020, jego wartość to ponad 8 mln zł, dofinansowanie przekroczy 6 mln zł.

Znaczący awans w rankingu odnotował powiat pułtuski. Jego budżet to blisko 65 mln zł, z czego na inwe-



◀ **Piotr Rećko**
starosta sokólski

Obrałiśmy dobry kurs

Bardzo nas cieszy awans aż o 24 miejsca. Jesteśmy w pierwszej dziesiątce, to znak, że podążamy we właściwym kierunku, ale także motywacja do dalszej, wyjątkowej pracy. Od dnia objęcia funkcji starosty akcentowałem potrzebę pozyskiwania środków zewnętrznych na inwestycje. Moja wizja rozwoju to m.in. modernizacja i rozbudowa infrastruktury drogowej, inwestycje w obiektach szkolnych (termomodernizacja) oraz szpitalnych. Zapewne nie udałoby się tyle zdziałać, gdyby nie współpraca w ramach zarządu i rady powiatu. Ważny jest także dialog z gminami. Do sukcesu przyczynili się pracownicy starostwa i jednostek organizacyjnych, na których wiedzę i profesjonalizm zawsze mogę liczyć.

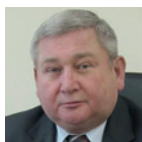
stycje przeznaczane jest 20–25 proc. Pozostałe środki samorząd pozyskuje m.in. z Unii Europejskiej, rezerwy budżetu państwa oraz funduszy celowych.

Do najważniejszych zadań inwestycyjnych w latach 2014–2016 należały: przebudowa ponad 50 km dróg, budowa sali sportowej przy Liceum Ogólnokształcącym im. Piotra Skargi (jednej z najstarszych szkół w Polsce), utworzenie Domu Pomocy Społecznej w Pułtusku dla osób przewlekle chorych psychicznie, termomodernizacja budynków służby zdrowia, oświatowych, admi-

nistracyjno-biurowych. W latach 2014–2016 udało się wybudować nową siedzibę starostwa. Nie bez znaczenia są inwestycje w kapitał ludzki i społeczny. Powiat pułtuski realizował liczne projekty z zakresu oświaty i pomocy społecznej. Dla uczniów zorganizowano praktyki zawodowe m.in. w Hiszpanii, Austrii, Włoszech, a także dodatkowe zajęcia z rozwoju kompetencji kluczowych. Zorganizowano też staże, kursy oraz szkolenia zawodowe dla osób niepełnosprawnych, rodzin zastępczych oraz usamodzielniających się wychowanków rodzin pieczy zastępczej. ■

2013–2015	2014–2016	Powiat	Województwo	Średnie wydatki inwestycyjne per capita 2014–2016
2	1	przasnyski	mazowieckie	707,02
1	2	lidzbarski	warmińsko-mazurskie	653,63
3	3	ostrołęcki	mazowieckie	394,16
5	4	człuchowski	pomorskie	387,00
4	5	wysokomazowiecki	podlaskie	361,98
10	6	gorlicki	małopolskie	295,77
7	7	rzeszowski	podkarpackie	295,02
13	8	gdański	pomorskie	283,96
14	9	chełmski	lubelskie	276,78
34	10	sokólski	podlaskie	260,79

POWIATY



◀ Jan Harhaj
starosta lidzbarski

Stawiamy na partnerstwa

Kierunki naszych działań były i są różnorodne. Istotną rolę, szczególnie ze względu na ograniczone kompetencje samorządu powiatowego, odgrywają szeroko rozumiane

partnerstwa z samorządami gminnymi, organizacjami społecznymi oraz przedstawicielami lokalnej przedsiębiorczości. Nie bez znaczenia jest wsparcie ze strony samorządu województwa. Realizujemy działania, które w dłuższym czasie przynoszą wymierne efekty i przekładają się na wzrost konkurencyjności. Mieszkamy w małym powiecie, ale to nie przeszkodziło w tym, aby europejski pieniądź dotarł także tutaj.



Szczęśliwa trzynastka

Awans z 67. pozycji na 13. w rankingu „Wspólnoty” to osiągnięcie i potwierdzenie skutecznego zarządzania środkami finansowymi. Uważam, że sukces każdej inwestycji rozpoczyna się od pierwszego, najważniejszego etapu – planowania, polegającego na rozpoznaniu potrzeb, znalezieniu źródeł finansowania i wypracowaniu poparcia przez radę powiatu. Później nie powinno nas już nic zaskoczyć, a symboliczne przecięcie wstęgi to moment satysfakcji, wynagradzający miesiące starań i pracy. Myślę, że kolejne lata pozwolą utrzymać „szczęśliwą trzynastkę” albo przyczynią się do dalszego awansu.



Powiat przasnyski: mazowiecki i krajowy lider



Powiat przasnyski położony jest w północnej części woj. mazowieckiego, ok. 100 km od Warszawy z jednej strony i Olsztyna z drugiej. Od początku istnienia samorząd powiatu zrealizował ponad 400 inwestycji o wartości ok. 400 mln zł. Od lat plasujemy się w ścisłej czołówce najbardziej proinwestycyjnych samorządów. Potwierdza to I miejsce w Polsce w wydatkach inwestycyjnych pozyskiwanych ze środków unijnych w latach 2014–2016.

Przasnyska Strefa Gospodarcza w Sierakowie k. Przasnysza

Samorząd powiatu przasnyskiego utworzył w Sierakowie w pełni uzbrojoną Przasnyską Strefę Gospodarczą o pow. 306 ha. W skład strefy wchodzi lotnisko biznesowo-turystyczne o powierzchni 107 ha, Specjalna Strefa Ekonomiczna o powierzchni 55 ha oraz łącznie 144 ha przeznaczonych pod działalność produkcyjną, usługową, handlową. Do sprzedaży pozostaje jeszcze 208 ha gruntów.

Tereny inwestycyjne w Chorzelach:

- **Obszar I o powierzchni 34,1 ha** – z możliwością powiększenia o 21 ha – pod działalność gospodarczą, produkcyjną i składową, położone przy drodze krajowej nr 57 i drodze wojewódzkiej 614.
- **Obszar II o powierzchni 22,3 ha** z możliwością powiększenia do 120 ha – tereny pod turystykę, sport i rekreację, w tym zbiornik retencyjno-rekreacyjny.
- **Obszar III o powierzchni 11,2 ha** – tereny przeznaczone pod budownictwo mieszkaniowe wielorodzinne oraz usługi.



Obszary inwestycyjne powiatu zostały połączone pasem infrastrukturalnym wzdłuż drogi powiatowej Przasnysz-Brzeski Kołaki-Chorzele, w którym powstały: linia wysokiego napięcia 110 kV, gazociąg, ścieżka rowerowa oraz światłotłówek.

– Zapraszam inwestorów do lokalizacji swoich przedsięwzięć w Przasnyskiej Strefie Gospodarczej. Samorządy zapewnią wszelką możliwą pomoc w planowaniu i realizacji każdej inwestycji – zachęca Zenon Szczepankowski, starosta przasnyski.

Starostwo Powiatowe w Przasnyszu, 06-300 Przasnysz, ul. Św. St. Kostki 5

www.powiat-przasnysz.pl

E-mail: starostwo@powiat-przasnysz.pl, tel/faks: +48 (29) 752 22 70

Żeby żyło się lepiej

Wszystko, co robimy, dzieje się w trosce o komfort życia mieszkańców – deklarują wójtowie gmin z czołówki naszego zestawienia. Ale nie oznacza to tylko inwestycji w drogi czy szkoły. Na wsiach powstają ścieżki rowerowe, uzbrajane są też tereny inwestycyjne w celu rozwoju rynku pracy.



◀ **Marcin Skonieczka**
wójt Płużnica

Budujemy nowe centrum

Naszym nowym dużym projektem jest budowa nowego centrum Płużnicy. W jednym miejscu, na działce gminnej, chcemy wybudować przedszkole, bibliotekę, targowisko, drogę oraz trzy budynki wielorodzinne. Szacujemy, że nakłady na ten cel wyniosą nawet 20 mln zł. Cztery pierwsze inwestycje z tego zakresu chcemy zrealizować już w przyszłym roku. Oczywiście pod warunkiem otrzymania stosownych dotacji.

Na inwestycje w gminie Jerzmanowa (woj. dolnośląskie) – 10. miejsce w naszym rankingu – co roku w budżecie przeznaczają się około 30 proc. środków, czyli ok. 13 mln zł. „Zdajemy sobie sprawę, że wielkość wydatków na inwestycje będzie skutkowałą wzrostem komfortu życia mieszkańców. Główne działania polegają na budowie i utrzymaniu dróg, urządzeń wodno-kanalizacyjnych oraz remontach i budowie obiektów kubaturowych. (...) Jesteśmy partnerem finansowym w realizacji wspólnych zadań z zakresu poprawy bezpieczeństwa na drogach powiatowych i wojewódzkich. Współuczestniczymy w realizacji inwestycji z zakresu urządzeń związanych z dostawą gazu, szerokopasmowym dostępem do internetu” – informują urzędnicy.

Gmina Sulmierzyce (woj. łódzkie) – 5. miejsce w rankingu – w ostatnich sześciu latach zmieniła się pod wieloma względami. Dużą uwagę zwraca na szkolnictwo, pomoc socjalną, bezpieczeństwo i ochronę zdrowia. „Wszystkie działania to efekt pracy zespołowej i konstruktywnej współpracy z mieszkańcami i radą gminy. Budujemy urządzenia do zewnętrznego treningu siłowego, tworzymy tereny z placami zabaw w poszczególnych sołectwach. Sukcesywnie budo-

2013–2015	2014–2016	Gmina	Województwo	Średnie wydatki inwestycyjne per capita 2014–2016
1	1	Kleszczów	łódzkie	12529,58
2	2	Ożarówce	śląskie	3918,98
5	3	Rząśnia	łódzkie	3319,48
8	4	Kobierzyce	dolnośląskie	2630,63
3	5	Sulmierzyce	łódzkie	2612,97
4	6	Rewal	zachodniopomorskie	2459,41
7	7	Krokowa	pomorskie	2373,37
6	8	Mielnik	podlaskie	2284,74
10	9	Płużnica	kujawsko-pomorskie	2029,15
13	10	Jerzmanowa	dolnośląskie	1988,16

wane są drogi i chodniki. Już teraz ze wschodu na zachód można przejechać rowerem po ścieżkach. W ostatnim czasie wybudowano lub wyremontowano świetlice wiejskie w pięciu miejscowościach, a kolejna, w Ostrołęce,

jest na ukończeniu. Doposażono jednostki OSP, wyremontowano budynki szkolne, pozyskano wiele środków zewnętrznych. Zamontowano kolektory słoneczne na budynkach mieszkalnych, a w planach są dalsze dzia-



◀ **Lesław Golba**
wójt gminy Jerzmanowa

Nasze hasło promocyjne brzmi „Gmina gościnna dla rozwoju”. Jesteśmy gminą niezwykle atrakcyjną z punktu widzenia budownictwa mieszkaniowego, o czym świadczy dynamiczny wzrost liczby mieszkańców w ostatnich latach. W ciągu niespełna 7 lat przybyło nam ponad 1000 osób. Dzięki pokaźnemu budżetowi możemy realizować poważne inwestycje z zakresu infrastruktury technicznej i społecznej, służące podnoszeniu poziomu życia mieszkańców. Przy dużych pieniądzach, które posiadamy, nie zapominamy o pozyskiwaniu środków zewnętrznych. Kierowanie taką gminą, jak Jerzmanowa, przy wielu wyzwaniach, ale i przy dobrej współpracy z radą gminy i wieloma partnerami, sprawia ogromną satysfakcję.



łania proekologiczne wpływające na poprawę komfortu życia mieszkańców” – piszą urzędnicy z Sulmierzyc w specjalnie nadesłanej dla „Wspólnoty” informacji. „W latach 2011–2014 przede wszystkim z programu PROW 2007–2013 udało się pozyskać ponad 6 mln zł na różne zadania, w tym budowę oczyszczalni ścieków i kanalizacji w Bogumiłowicach oraz budowę ścieżek pieszo-rowerowych i placów zabaw”.

W Płużnicy (woj. kujawsko-pomorskie) – 9. miejsce w rankingu – punktem wyjścia do działań inwestycyjnych jest opracowana w 2012 roku Strategia Rozwoju Gminy Płużnica. „Prace nad strategią z jednej strony były okazją do poznania oczekiwań mieszkańców, a z drugiej strony dały możliwość wypracowania akceptowalnych przez większość rozwiązań. Ostatecznie ustaliliśmy, że naszym głównym celem będzie rozwinięta i konkurencyjna gospodarka lokalna. Aby to osiągnąć, niezbędne było stworzenie kompleksowej i atrakcyjnej oferty dla inwestorów oraz polepszanie klimatu prowadzenia działalności biznesowej na terenie gminy. W tym celu w 2015 roku utworzyliśmy Płużnicki Park Inwestycyjny, wydając na niego 13,5 mln zł. W ramach zadania zakupiony został grunt, wybudowane drogi, ścieżki pieszo-rowerowe, sieć kanalizacji sanitarnej i deszczowej, sieć wodociągowa, energetyczna, gazowa oraz światłowoda. Obecnie w zasobach gminy znajduje się 22,2 ha w pełni uzbrojonych gruntów inwestycyjnych, które mogą zostać wydzierżawione lub sprzedane zainteresowanym firmom” – informuje urząd gminy. ■



Rząśnia stawia na inwestycje

Montaż ogniw fotowoltaicznych, wymiana tradycyjnych źródeł ciepła na nowoczesne, budowa tras rowerowych, wspieranie przedsiębiorczości i przemysłu – gmina Rząśnia w rankingu inwestycyjnym zajęła 3. miejsce, awansując z 5. O inwestycjach rozmawiamy z wójtem Tomaszem Stolarczykiem.



W najnowszym rankingu gmina zajęła doskonale trzecie miejsce, zaraz za Kleszczowem i śląskimi Ożarówicami. Co jest waszą siłą napędową?

Dwa czynniki: przemysł ciężki i środki zewnętrzne. Znajdujemy się na obszarze Odkrywki Szczerców Kopalni Bełchatów,

którą uruchomiono w 2002 r. Wówczas pojawiły się pierwsze informacje o możliwościach aplikowania o środki unijne. Decyzja mogła być tylko jedna, podnosimy swoje kwalifikacje, aby samodzielnie przygotowywać projekty, a nie wynajmować firmy z zewnątrz. Udało się. Mam grupę

pracowników dobrze przygotowanych do pozyskiwania funduszy.

Jakie inwestycje zrealizowaliście w latach 2014–2016?

Udało się przygotować i uruchomić Strefę Aktywizacji Gospodarczej Gminy Rząśnia, co roku modernizujemy i budujemy po kilka kilometrów dróg gminnych, dbamy też o drogi powiatowe, zmodernizowaliśmy oczyszczalnię ścieków, budujemy nowe odcinki sieci kanalizacyjnej, dzięki czemu kolejni mieszkańcy mają możliwość przyłączenia się do sieci. W trosce o najmłodszych w kilku miejscowościach wybudowaliśmy place zabaw, dbamy o ochotnicze straże pożarne – modernizujemy budynki strażnic oraz kupujemy nowe pojazdy oraz wyposażenie. Staramy się też ograniczać koszty

– wybudowaliśmy farmy fotowoltaiczne do zasilania oczyszczalni ścieków oraz hydroforni.

Aktualnie realizowany jest program wymiany tradycyjnych źródeł ciepła na ekologiczne. Na co mogą liczyć mieszkańcy?

Ekologia to kolejny obszar, na który stawiamy. Z myślą o następnych pokoleniach powinniśmy inwestować w nowoczesne i innowacyjne rozwiązania. W ramach Planu Gospodarki Niskoemisyjnej mieszkańcy mogą liczyć na dofinansowanie w wysokości 70–80 proc. do wymiany źródeł ciepła na gazowe, olejowe i pelletowe, do wymiany starych pieców na kotły na ekogroszek klasy 5, montaż instalacji fotowoltaicznych – te przedsięwzięcia spotkały się z zainteresowaniem mieszkańców. ■

WOJEWÓDZTWA I MIASTA WOJEWÓDZKIE

2013–2015	2014–2016	Województwo	Średnie wydatki inwestycyjne per capita 2014–2016
1	1	warmińsko-mazurskie	326,04
2	2	podlaskie	315,80
3	3	lubelskie	302,84
4	4	podkarpackie	253,81
5	5	świętokrzyskie	211,17
6	6	dolnośląskie	193,29
7	7	lubuskie	169,80
11	8	opolskie	162,18
8	9	zachodniopomorskie	154,96
9	10	śląskie	143,37
12	11	małopolskie	135,39
13	12	kujawsko-pomorskie	129,99
14	13	mazowieckie	121,42
15	14	pomorskie	106,30
10	15	wielkopolskie	102,16
16	16	łódzkie	84,38

2013–2015	2014–2016	Miasto	Średnie wydatki inwestycyjne per capita 2014–2016
1	1	Toruń	2047,74
12	2	Kraków	1870,61
10	3	Poznań	1782,55
4	4	Rzeszów	1726,72
5	5	Gdańsk	1688,26
7	6	Warszawa	1676,18
9	7	Bydgoszcz	1610,55
3	8	Olsztyn	1590,10
2	9	Lublin	1554,62
6	10	Katowice	1544,37
13	11	Szczecin	1542,11
14	12	Wrocław	1502,21
11	13	Łódź	1498,32
8	14	Białystok	1473,25
15	15	Kielce	1418,94
16	16	Opole	1060,07
17	17	Zielona Góra	947,75
18	18	Gorzów Wlkp	813,59



MIASTA NA PRAWACH POWIATU

2013–2015	2014–2016	Miasto	Średnie wydatki inwestycyjne per capita 2014–2016
1	1	Gliwice	3441,27
3	2	Krosno	2302,11
2	3	Dąbrowa Górnicza	2107,59
31	4	Skierniewice	1897,14
4	5	Tychy	1855,75
10	6	Świnoujście	1706,51
5	7	Sopot	1619,59
7	8	Płock	1614,47
6	9	Zabrze	1521,75
8	10	Wałbrzych	1491,71
19	11	Jaworzno	1363,89
9	12	Siedlce	1226,22
20	13	Słupsk	1174,08
11	14	Koszalin	1136,72
17	15	Radom	1086,95
22	16	Łomża	1022,59
24	17	Zamość	1014,55
18	18	Konin	999,37
14	19	Grudziądz	983,85
27	20	Bielsko Biała	961,77
15	21	Żory	959,58
26	22	Suwałki	916,35
16	23	Nowy Sącz	914,30
12	24	Elbląg	898,23
13	25	Piotrków Trybunalski	897,63
32	26	Rybnik	871,05
23	27	Przemyśl	831,17
34	28	Częstochowa	809,58
36	29	Kalisz	803,52
28	30	Włocławek	794,60
38	31	Sosnowiec	777,09
29	32	Leszno	755,90
40	33	Legnica	746,43
39	34	Chorzów	724,80
35	35	Tarnów	700,87
25	36	Jelenia Góra	693,22
30	37	Tarnobrzeg	690,51
33	38	Gdynia	658,47
37	39	Ostrołęka	631,65
43	40	Ruda Śląska	616,85
41	41	Bytom	607,66
21	42	Jastrzębie Zdr	584,96
42	43	Świętochłowice	584,88
44	44	Piekary Śląskie	555,03
45	45	Mysłowice	553,76
46	46	Chełm	428,00
48	47	Siemianowice Śl.	236,69
47	48	Biała Podlaska	187,58



2013–2015	2014–2016	Powiat	Województwo	Średnie wydatki inwestycyjne per capita 2014–2016
2	1	przasnyski	mazowieckie	707,02
1	2	lidzbarski	warmińsko-mazurskie	653,63
3	3	ostrołęcki	mazowieckie	394,16
5	4	człuchowski	pomorskie	387,00
4	5	wysokomazowiecki	podlaskie	361,98
10	6	gorlicki	małopolskie	295,77
7	7	rzeszowski	podkarpackie	295,02
13	8	gdański	pomorskie	283,96
14	9	chełmski	lubelskie	276,78
34	10	sokółski	podlaskie	260,79
16	11	szczecinecki	zachodniopomorskie	259,07
8	12	bieszczadzki	podkarpackie	255,48
67	13	pultuski	mazowieckie	240,98
12	14	pleszewski	wielkopolskie	239,97
9	15	moniecki	podlaskie	237,69
6	16	strzyżowski	podkarpackie	237,66
20	17	koszaliński	zachodniopomorskie	234,84
24	18	zawierciański	śląskie	233,21
33	19	lubelski	lubelskie	232,40
32	20	makowski	mazowieckie	230,36
27	21	świecki	kujawsko-pomorskie	229,96
19	22	bartoszycki	warmińsko-mazurskie	226,42
49	23	opoczyński	łódzkie	224,49
22	24	bielski	śląskie	221,22
17	25	włodawski	lubelskie	220,58
25	26	wąbrzeski	kujawsko-pomorskie	217,77
29	27	łosicki	mazowieckie	215,69
15	28	kazimierski	świętokrzyskie	215,53
103	29	augustowski	podlaskie	215,48
42	30	zduńskowolski	łódzkie	213,58
46	31	limanowski	małopolskie	207,77
40	32	ostrowski	mazowieckie	205,20
90	33	tczewski	pomorskie	204,81
31	34	leszczyński	wielkopolskie	204,64
63	35	janowski	lubelskie	200,23
21	36	zwoleniński	mazowieckie	197,47
61	37	iławski	warmińsko-mazurskie	197,40
87	38	śremski	wielkopolskie	196,45
11	39	przysuski	mazowieckie	195,89
83	40	grodziski	wielkopolskie	195,80
56	41	białostocki	podlaskie	195,31
38	42	bocheński	małopolskie	193,94
23	43	opatowski	świętokrzyskie	193,80
50	44	kętrzyński	warmińsko-mazurskie	192,70
78	45	jarociński	wielkopolskie	191,14
26	46	bieruński-łędziński	śląskie	190,97
85	47	grudziądzki	kujawsko-pomorskie	190,86
52	48	włoszczowski	świętokrzyskie	190,80
70	49	oświęcimski	małopolskie	189,28
45	50	siedlecki	mazowieckie	187,53
109	51	sztumski	pomorskie	183,95
81	52	kluczborski	opolskie	183,77
39	53	leżajski	podkarpackie	181,77

2013–2015	2014–2016	Powiat	Województwo	Średnie wydatki inwestycyjne per capita 2014–2016
43	54	miechowski	małopolskie	177,46
98	55	wrocławski	dolnośląskie	177,30
28	56	piski	warmińsko-mazurskie	177,17
36	57	dąbrowski	małopolskie	176,28
84	58	wołowski	dolnośląskie	175,95
133	59	biłgorajski	lubelskie	174,59
55	60	krasnostawski	lubelskie	174,36
167	61	wałbrzyski	dolnośląskie	174,15
75	62	kościański	wielkopolskie	173,99
53	63	częstochoowski	śląskie	173,23
54	64	nowosądecki	małopolskie	172,73
140	65	oławski	dolnośląskie	171,27
80	66	wyszkowski	mazowieckie	171,16
110	67	łukowski	lubelskie	168,37
64	68	kępiński	wielkopolskie	167,94
241	69	średzki	wielkopolskie	167,24
86	70	mławski	mazowieckie	165,58
44	71	sokołowski	mazowieckie	165,23
131	72	poddębicki	łódzkie	165,11
94	73	buski	świętokrzyskie	164,28
48	74	parczewski	lubelskie	164,05
100	75	nowotarski	małopolskie	162,41
121	76	bielski	podlaskie	161,48
60	77	garwoliński	mazowieckie	160,70
122	78	żarski	lubuskie	160,42
114	79	płoński	mazowieckie	159,56
126	80	siemiatycki	podlaskie	159,23
177	81	gostyński	wielkopolskie	156,62
88	82	starachowicki	świętokrzyskie	156,17
73	83	toruński	kujawsko-pomorskie	155,95
58	84	międzychodzki	wielkopolskie	155,93
96	85	kaliski	wielkopolskie	154,92
51	86	kędzierzyński-kozielski	opolskie	154,33
65	87	chojnicki	pomorskie	153,84
72	88	suwalski	podlaskie	153,32
160	89	nowomiejski	warmińsko-mazurskie	152,52
181	90	golubsko-dobrzyński	kujawsko-pomorskie	151,42
191	91	piaseczyński	mazowieckie	149,99
125	92	sierpecki	mazowieckie	149,52
62	93	kamiennogórski	dolnośląskie	149,51
104	94	grajewski	podlaskie	149,50
107	95	drawski	zachodniopomorskie	149,49
162	96	grodziski	mazowieckie	148,51
119	97	olecki	warmińsko-mazurskie	148,37
115	98	szczybieński	warmińsko-mazurskie	147,83
97	99	hrubieszowski	lubelskie	147,79
102	100	świdwiński	zachodniopomorskie	147,60
57	101	jasielski	podkarpackie	146,85
30	102	tucholski	kujawsko-pomorskie	146,45
69	103	przemyski	podkarpackie	146,42
18	104	lubartowski	lubelskie	146,19
82	105	malborski	pomorskie	142,35
141	106	włocławski	kujawsko-pomorskie	142,03

POWIATY

2013–2015	2014–2016	Powiat	Województwo	Średnie wydatki inwestycyjne per capita 2014–2016
106	107	olsztyński	warmińsko-mazurskie	141,92
116	108	gliwicki	śląskie	141,54
37	109	suski	małopolskie	141,53
199	110	rycki	lubelskie	141,40
91	111	nizański	podkarpackie	141,19
99	112	bydgoski	kujawsko-pomorskie	141,07
117	113	braniewski	warmińsko-mazurskie	140,28
271	114	nowodworski	mazowieckie	140,00
144	115	krośnieński	podkarpackie	139,58
187	116	warszawski zachodni	mazowieckie	139,02
35	117	goldapski	warmińsko-mazurskie	138,56
71	118	skarżyski	świętokrzyskie	136,80
113	119	płocki	mazowieckie	136,64
76	120	sępoleński	kujawsko-pomorskie	136,50
123	121	jarosławski	podkarpackie	135,37
136	122	lubiński	dolnośląskie	134,54
101	123	brzeski	małopolskie	134,07
180	124	obornicki	wielkopolskie	134,01
95	125	kielecki	świętokrzyskie	133,82
134	126	jędrzejowski	świętokrzyskie	133,57
105	127	żuromiński	mazowieckie	133,50
77	128	legionowski	mazowieckie	133,18
118	129	stalowowolski	podkarpackie	133,01
185	130	wolsztyński	wielkopolskie	132,85
149	131	kolbuszowski	podkarpackie	131,85
89	132	chelmiński	kujawsko-pomorskie	131,64
183	133	prudnicki	opolskie	131,40
135	134	międzyrzeczki	lubuskie	131,09
128	135	bolesławiecki	dolnośląskie	130,85
120	136	ciechanowski	mazowieckie	129,08
175	137	słupski	pomorskie	128,84
202	138	węgrowski	mazowieckie	128,15
237	139	tomaszowski	lubelskie	128,12
204	140	goleniowski	zachodniopomorskie	128,09
163	141	średzki	dolnośląskie	127,78
192	142	nycki	opolskie	126,97
154	143	radomski	mazowieckie	126,45
68	144	myszkowski	śląskie	125,66
146	145	brodnicki	kujawsko-pomorskie	124,86
147	146	proszowicki	małopolskie	124,77
138	147	puławski	lubelskie	124,74
79	148	lubański	dolnośląskie	123,84
218	149	wieluński	łódzkie	123,83
66	150	ropczycko-sędziszowski	podkarpackie	123,08
196	151	pruszkowski	mazowieckie	122,91
108	152	myślenicki	małopolskie	122,78
152	153	kraśnicki	lubelskie	122,72
205	154	kłobucki	śląskie	122,69
188	155	trzebnicki	dolnośląskie	122,20
155	156	gryfiński	zachodniopomorskie	122,16
148	157	poznański	wielkopolskie	121,74
74	158	milicki	dolnośląskie	121,50
111	159	brzeziński	łódzkie	120,51

2013–2015	2014–2016	Powiat	Województwo	Średnie wydatki inwestycyjne per capita 2014–2016
174	160	nakielski	kujawsko-pomorskie	120,03
198	161	rybnicki	śląskie	119,61
206	162	konecki	świętokrzyskie	118,49
92	163	łęczyński	lubelskie	118,43
234	164	skierniewicki	łódzkie	117,88
169	165	jaworski	dolnośląskie	117,84
161	166	miński	mazowieckie	117,64
47	167	elbląski	warmińsko-mazurskie	117,52
215	168	koniński	wielkopolskie	117,50
130	169	choszczęński	zachodniopomorskie	116,59
137	170	zambrowski	podlaskie	116,58
190	171	żagański	lubuskie	116,21
157	172	hajnowski	podlaskie	115,30
143	173	łańcucki	podkarpackie	114,93
200	174	giżycki	warmińsko-mazurskie	114,84
124	175	kozienski	mazowieckie	114,21
216	176	pajęczański	łódzkie	113,91
203	177	ślawieński	zachodniopomorskie	113,80
189	178	wielicki	małopolskie	113,58
142	179	sandomierski	świętokrzyskie	113,38
182	180	wadowicki	małopolskie	113,22
184	181	szydlowiecki	mazowieckie	112,39
158	182	raciborski	śląskie	112,28
221	183	sejneński	podlaskie	111,98
222	184	żniński	kujawsko-pomorskie	111,96
132	185	bełchatowski	łódzkie	111,90
194	186	sochaczewski	mazowieckie	111,57
165	187	wschowski	lubuskie	110,93
41	188	sulęciński	lubuskie	110,78
129	189	polkowicki	dolnośląskie	110,72
164	190	krotoszyński	wielkopolskie	110,58
217	191	radzyński	lubelskie	110,41
173	192	krośnieński	lubuskie	110,31
170	193	lubaczowski	podkarpackie	108,83
179	194	piotrkowski	łódzkie	108,16
193	195	opolski	lubelskie	107,43
254	196	bytowski	pomorskie	106,82
159	197	brzozowski	podkarpackie	106,82
224	198	krakowski	małopolskie	106,59
127	199	pińczowski	świętokrzyskie	104,72
278	200	łaski	łódzkie	104,43
207	201	przeworski	podkarpackie	103,58
214	202	kłodzki	dolnośląskie	102,96
93	203	legnicki	dolnośląskie	102,75
195	204	gryficki	zachodniopomorskie	101,91
201	205	tarnobrzegi	podkarpackie	101,90
295	206	nowotomyski	wielkopolskie	101,15
153	207	dzierżoniowski	dolnośląskie	100,97
212	208	sieradzki	łódzkie	100,66
209	209	wołomiński	mazowieckie	100,62
178	210	łomżyński	podlaskie	99,94
270	211	kołobrzegi	zachodniopomorskie	99,54
274	212	rawski	łódzkie	99,19

2013–2015	2014–2016	Powiat	Województwo	Średnie wydatki inwestycyjne per capita 2014–2016
171	213	tomaszowski	łódzkie	98,77
150	214	pszczyński	śląskie	98,29
229	215	wieruszowski	łódzkie	97,61
225	216	wodzisławski	śląskie	96,52
279	217	łobeski	zachodniopomorskie	95,60
242	218	grójecki	mazowieckie	95,33
145	219	tatrzański	małopolskie	94,66
233	220	łódzki wschodni	łódzkie	94,20
230	221	szamotulski	wielkopolskie	94,05
112	222	sanocki	podkarpackie	93,70
286	223	rypiński	kujawsko-pomorskie	93,54
283	224	nowosolski	lubuskie	92,54
186	225	jeleniogórski	dolnośląskie	89,97
223	226	łowicki	łódzkie	89,79
255	227	świdnicki	lubelskie	89,45
176	228	głubczycki	opolskie	89,25
172	229	lubliniecki	śląskie	89,14
231	230	starogardzki	pomorskie	89,02
197	231	łęczycki	łódzkie	87,96
248	232	dębicki	podkarpackie	87,64
219	233	chrzanowski	małopolskie	87,55
139	234	węgorzewski	warmińsko-mazurskie	86,60
269	235	krakowicki	opolskie	85,77
243	236	kwidziński	pomorskie	85,12
227	237	strzelecki	opolskie	84,35
252	238	działdowski	warmińsko-mazurskie	83,69
232	239	ostrowiecki	świętokrzyskie	83,16
251	240	ostrowski	wielkopolskie	82,72
253	241	nowodworski	pomorskie	82,58
258	242	kolski	wielkopolskie	81,96
208	243	mielecki	podkarpackie	81,72
220	244	będziński	śląskie	81,40
277	245	radomszczański	łódzkie	81,39
256	246	cieszyński	śląskie	81,24
245	247	opolski	opolskie	80,62
240	248	zamojski	lubelskie	80,34
226	249	mogileński	kujawsko-pomorskie	79,38
211	250	namysłowski	opolskie	79,20
257	251	staszowski	świętokrzyskie	79,09
168	252	złotoryjski	dolnośląskie	78,22
246	253	wągrowiecki	wielkopolskie	77,67
156	254	żywiecki	śląskie	77,50
273	255	białobrzegi	mazowieckie	76,03
288	256	nidzicki	warmińsko-mazurskie	75,00
284	257	oleski	opolskie	74,55
265	258	lipnowski	kujawsko-pomorskie	74,48
262	259	złotowski	wielkopolskie	74,39
210	260	słupecki	wielkopolskie	73,57
289	261	zielonogórski	lubuskie	73,08
236	262	mikołowski	śląskie	73,01
228	263	łęborski	pomorskie	72,18

2013–2015	2014–2016	Powiat	Województwo	Średnie wydatki inwestycyjne per capita 2014–2016
263	264	pucki	pomorskie	70,80
250	265	policki	zachodniopomorskie	70,65
213	266	gorzowski	lubuskie	70,50
267	267	wejherowski	pomorskie	70,49
261	268	kartuski	pomorskie	70,28
249	269	ostródzki	warmińsko-mazurskie	70,08
59	270	lwówecki	dolnośląskie	69,25
302	271	żyrardowski	mazowieckie	67,90
239	272	turecki	wielkopolskie	66,80
235	273	strzeliński	dolnośląskie	66,56
266	274	kutnowski	łódzkie	65,82
287	275	otwocki	mazowieckie	62,46
280	276	pilski	wielkopolskie	62,12
290	277	tarnowski	małopolskie	62,12
293	278	zgierski	łódzkie	61,59
166	279	lipski	mazowieckie	61,11
259	280	świdnicki	dolnośląskie	59,86
285	281	białogardzki	zachodniopomorskie	58,22
298	282	aleksandrowski	kujawsko-pomorskie	57,96
305	283	kolneński	podlaskie	57,87
276	284	oleśnicki	dolnośląskie	57,01
264	285	ślubicki	lubuskie	56,89
268	286	pabianicki	łódzkie	56,64
151	287	leski	podkarpackie	56,49
247	288	myśliborski	zachodniopomorskie	55,66
244	289	ząbkowicki	dolnośląskie	55,42
307	290	gnieźnieński	wielkopolskie	53,43
304	291	ostrzeszowski	wielkopolskie	53,07
296	292	białski	lubelskie	52,64
238	293	ełcki	warmińsko-mazurskie	51,93
281	294	wrześniński	wielkopolskie	51,70
297	295	świebodziński	lubuskie	50,30
292	296	stargardzki	zachodniopomorskie	50,05
282	297	olkuski	małopolskie	50,02
294	298	chodzieski	wielkopolskie	46,98
303	299	gostyniński	mazowieckie	46,00
260	300	inowrocławski	kujawsko-pomorskie	45,83
291	301	zgorzelecki	dolnośląskie	44,24
272	302	głogowski	dolnośląskie	43,87
309	303	rawicki	wielkopolskie	43,44
275	304	walecki	zachodniopomorskie	43,37
300	305	mragowski	warmińsko-mazurskie	43,23
308	306	brzeski	opolskie	38,34
299	307	kamieński	zachodniopomorskie	38,21
301	308	radziejowski	kujawsko-pomorskie	37,94
306	309	pyrzycki	zachodniopomorskie	34,89
310	310	strzelecko-drezdenecki	lubuskie	34,09
313	311	czarnkowsko-trzcianecki	wielkopolskie	21,74
311	312	kościerski	pomorskie	15,81
312	313	tarnogórski	śląskie	15,27
314	314	górowski	dolnośląskie	7,09

MIASTA POWIATOWE

2013–2015	2014–2016	Miasto	Województwo	Średnie wydatki inwestycyjne per capita 2014–2016
11	1	Jarocin	wielkopolskie	1654,93
4	2	Wysokie Mazowieckie	podlaskie	1526,63
36	3	Tomaszów Mazowiecki	łódzkie	1437,75
1	4	Biłgoraj	lubelskie	1397,44
6	5	Ciechanów	mazowieckie	1288,38
2	6	Polkowice	dolnośląskie	1267,71
3	7	Myslenice	małopolskie	1267,39
15	8	Pruszcz Gdański	pomorskie	1234,89
18	9	Świecie	kujawsko-pomorskie	1232,42
8	10	Puławy	lubelskie	1231,01
9	11	Lębork	pomorskie	1221,20
10	12	Busko-Zdrój	świętokrzyskie	1215,73
12	13	Limanowa	małopolskie	1162,60
21	14	Środa Śląska	dolnośląskie	1114,34
7	15	Lidzbark Warmiński	warmińsko-mazurskie	1048,28
22	16	Kozienice	mazowieckie	1048,07
20	17	Krosno Odrzańskie	lubuskie	1036,86
16	18	Nakło nad Notecią	kujawsko-pomorskie	1028,55
19	19	Wieliczka	małopolskie	1017,10
14	20	Łańcut	podkarpackie	1011,26
24	21	Nowy Dwór Mazowiecki	mazowieckie	950,27
32	22	Oświęcim	małopolskie	946,41
40	23	Zakopane	małopolskie	911,60
23	24	Głogów	dolnośląskie	886,54
30	25	Grodzisk Mazowiecki	mazowieckie	884,11
43	26	Sucha Beskidzka	małopolskie	869,21
45	27	Środa Wielkopolska	wielkopolskie	836,10
35	28	Goleniów	zachodniopomorskie	818,21
31	29	Łobez	zachodniopomorskie	816,09
25	30	Białobrzegi	mazowieckie	801,06
55	31	Lipsko	mazowieckie	783,98
33	32	Łosice	mazowieckie	777,37
5	33	Poddębice	łódzkie	777,16
52	34	Lesko	podkarpackie	766,21
42	35	Lubliniec	śląskie	754,54
13	36	Mikołów	śląskie	746,40
34	37	Koło Brzeg	zachodniopomorskie	745,82
56	38	Tarnowskie Góry	śląskie	740,74
49	39	Lubaczów	podkarpackie	726,83
46	40	Kutno	łódzkie	714,00
76	41	Pruszków	mazowieckie	708,66
62	42	Września	wielkopolskie	707,81
53	43	Krasnystaw	lubelskie	706,02
27	44	Janów Lubelski	lubelskie	702,98
60	45	Hrubieszów	lubelskie	702,27

2013–2015	2014–2016	Miasto	Województwo	Średnie wydatki inwestycyjne per capita 2014–2016
64	46	Płońsk	mazowieckie	695,10
29	47	Nowy Targ	małopolskie	694,08
41	48	Oleśnica	dolnośląskie	680,66
102	49	Świdnica	dolnośląskie	674,99
153	50	Maków Mazowiecki	mazowieckie	674,85
47	51	Wieluń	łódzkie	674,63
96	52	Wyszaków	mazowieckie	667,99
26	53	Stalowa Wola	podkarpackie	664,14
132	54	Sztum	pomorskie	660,31
65	55	Sępólno Krajeńskie	kujawsko-pomorskie	649,84
54	56	Nowe Miasto Lubawskie	warmińsko-mazurskie	649,24
82	57	Kędzierzyn-Koźle	opolskie	647,80
69	58	Aleksandrów Kujawski	kujawsko-pomorskie	644,06
127	59	Ostrów Wielkopolski	wielkopolskie	640,72
51	60	Gorlice	małopolskie	640,17
72	61	Pińczów	świętokrzyskie	638,86
70	62	Wolsztyn	wielkopolskie	638,00
50	63	Bolesławiec	dolnośląskie	626,50
99	64	Piaseczno	mazowieckie	622,54
81	65	Wieruszów	łódzkie	621,68
17	66	Rawa Mazowiecka	łódzkie	617,34
67	67	Cieszyn	śląskie	607,00
112	68	Wołów	dolnośląskie	604,01
101	69	Kępno	wielkopolskie	603,16
187	70	Brzeg	opolskie	602,94
66	71	Międzychód	wielkopolskie	601,02
83	72	Żary	lubuskie	596,39
74	73	Nowa Sól	lubuskie	594,87
104	74	Starogard Gdański	pomorskie	594,16
113	75	Słubice	lubuskie	591,87
38	76	Żywiec	śląskie	591,44
159	77	Legionowo	mazowieckie	591,27
119	78	Sierpc	mazowieckie	589,16
130	79	Drawsko Pomorskie	zachodniopomorskie	587,72
73	80	Zwoleń	mazowieckie	586,68
77	81	Namysłów	opolskie	577,57
75	82	Jędrzejów	świętokrzyskie	573,50
119	83	Sieradz	łódzkie	573,32
44	84	Węgrów	mazowieckie	571,32
57	85	Trzebnica	dolnośląskie	569,55
58	86	Siemiatycze	podlaskie	564,34
129	87	Tomaszów Lubelski	lubelskie	562,35
125	88	Wejherowo	pomorskie	560,18
71	89	Kościerzyna	pomorskie	559,42
137	90	Kętrzyn	warmińsko-mazurskie	552,75

2013–2015	2014–2016	Miasto	Województwo	Średnie wydatki inwestycyjne per capita 2014–2016
90	91	Przasnysz	mazowieckie	552,26
87	92	Sokolów Podlaski	mazowieckie	549,22
48	93	Opatów	świętokrzyskie	547,48
49	94	Lubartów	lubelskie	540,09
131	95	Mielec	podkarpackie	539,33
91	96	Grójec	mazowieckie	537,46
110	97	Nysa	opolskie	536,57
105	98	Łęczna	lubelskie	528,98
39	99	Oława	dolnośląskie	528,94
28	100	Zgorzelec	dolnośląskie	526,67
135	101	Tuchola	kujawsko-pomorskie	525,08
124	102	Hajnówka	podlaskie	523,80
123	103	Międzyrzecz	lubuskie	523,18
139	104	Wodzisław Śląski	śląskie	522,53
78	105	Kamień Pomorski	zachodniopomorskie	513,81
98	106	Kolno	podlaskie	513,30
169	107	Świdwin	zachodniopomorskie	511,80
218	108	Chojnice	pomorskie	511,75
200	109	Kwidzyn	pomorskie	508,63
84	110	Krotoszyn	wielkopolskie	507,95
111	111	Grajewo	podlaskie	507,50
108	112	Góra	dolnośląskie	505,65
89	113	Szamotuły	wielkopolskie	503,23
109	114	Nidzica	warmińsko-mazurskie	503,23
163	115	Miechów	małopolskie	502,47
107	116	Nisko	podkarpackie	499,91
150	117	Olesno	opolskie	498,19
184	118	Strzelce Krajeńskie	lubuskie	497,12
143	119	Piła	wielkopolskie	496,46
144	120	Człuchów	pomorskie	495,42
128	121	Wągrowiec	wielkopolskie	494,02
61	122	Pułtusk	mazowieckie	493,05
79	123	Zawiercie	śląskie	491,19
133	124	Dąbrowa Tarnowska	małopolskie	488,42
95	125	Zduńska Wola	łódzkie	485,18
126	126	Sokółka	podlaskie	477,44
146	127	Pleszew	wielkopolskie	475,48
118	128	Radziejów	kujawsko-pomorskie	473,76
93	129	Ropczyce	podkarpackie	473,74
94	130	Opole Lubelskie	lubelskie	472,70
173	131	Mogilno	kujawsko-pomorskie	470,55
63	132	Radomsko	łódzkie	469,97
80	133	Mińsk Mazowiecki	mazowieckie	466,30
115	134	Wąbrzeźno	kujawsko-pomorskie	461,34
116	135	Bytów	pomorskie	461,10

2013–2015	2014–2016	Miasto	Województwo	Średnie wydatki inwestycyjne per capita 2014–2016
117	136	Jasło	podkarpackie	460,02
97	137	Bochnia	małopolskie	459,81
171	138	Dzierżoniów	dolnośląskie	459,32
100	139	Brzeziny	łódzkie	458,85
86	140	Police	zachodniopomorskie	455,45
121	141	Strzelin	dolnośląskie	455,21
37	142	Golub-Dobrzyń	kujawsko-pomorskie	454,77
168	143	Otwock	mazowieckie	450,72
166	144	Czarnków	wielkopolskie	443,56
157	145	Mława	mazowieckie	443,43
138	146	Szczecinek	zachodniopomorskie	441,98
151	147	Zambrów	podlaskie	439,27
114	148	Myszków	śląskie	437,57
160	149	Szydłowiec	mazowieckie	437,19
122	150	Racibórz	śląskie	436,72
178	151	Łowicz	łódzkie	436,22
136	152	Gostyń	wielkopolskie	434,02
158	153	Przysucha	mazowieckie	432,27
186	154	Złotów	wielkopolskie	431,79
141	155	Kraśnik	lubelskie	431,15
161	156	Łask	łódzkie	429,25
172	157	Lubin	dolnośląskie	425,63
180	158	Wołomin	mazowieckie	420,28
177	159	Kluczbork	opolskie	417,87
226	160	Łława	warmińsko-mazurskie	416,57
120	161	Rypin	kujawsko-pomorskie	414,01
188	162	Puck	pomorskie	412,08
208	163	Gniezno	wielkopolskie	407,53
134	164	Staszów	świętokrzyskie	404,78
156	165	Malbork	pomorskie	403,30
142	166	Brodnica	kujawsko-pomorskie	402,15
152	167	Parczew	lubelskie	396,67
165	168	Oborniki	wielkopolskie	395,25
195	169	Rawicz	wielkopolskie	394,69
68	170	Skarżysko-Kamienna	świętokrzyskie	391,51
88	171	Gołdap	warmińsko-mazurskie	388,98
	172	Łęczyca	łódzkie	388,66
	173	Inowrocław	kujawsko-pomorskie	387,30
	174	Krapkowice	opolskie	385,26
	175	Nowy Tomyśl	wielkopolskie	382,79
	176	Śrem	wielkopolskie	381,77
	177	Strzyżów	podkarpackie	381,71
	178	Kościan	wielkopolskie	381,27
	179	Mragowo	warmińsko-mazurskie	379,56
	180	Bełchatów	łódzkie	377,95

MIASTA POWIATOWE

2013–2015	2014–2016	Miasto	Województwo	Średnie wydatki inwestycyjne per capita 2014–2016
	181	Działdowo	warmińsko-mazurskie	374,57
	182	Końskie	świętokrzyskie	373,00
	183	Milicz	dolnośląskie	369,00
219	184	Wadowice	małopolskie	367,58
	185	Żagań	lubuskie	366,89
190	186	Elk	warmińsko-mazurskie	366,08
	187	Radzyń Podlaski	lubelskie	365,37
	188	Kłobuck	śląskie	365,35
	189	Kolbuszowa	podkarpackie	364,66
	190	Gryfice	zachodniopomorskie	359,46
223	191	Ustrzyki Dolne	podkarpackie	355,90
	192	Białogard	zachodniopomorskie	352,49
164	193	Świdnik	lubelskie	350,63
	194	Bartoszyce	warmińsko-mazurskie	346,73
	195	Lwówek Śląski	dolnośląskie	339,49
148	196	Sandomierz	świętokrzyskie	335,76
	197	Koło	wielkopolskie	331,33
	198	Łuków	lubelskie	330,15
	199	Stargard Szczeciński	zachodniopomorskie	328,16
	200	Grodzisk Wielkopolski	wielkopolskie	322,92
192	201	Augustów	podlaskie	322,62
	202	Ostrów Mazowiecka	mazowieckie	321,39
	203	Ząbkowice Śląskie	dolnośląskie	319,83
	204	Świebodzin	lubuskie	316,55
184	205	Strzelce Opolskie	opolskie	316,06
	206	Opoczno	łódzkie	315,29
	207	Sochaczew	mazowieckie	313,67
222	208	Dębica	podkarpackie	311,07
204	209	Olecko	warmińsko-mazurskie	306,56
167	210	Leżajsk	podkarpackie	304,12
	211	Nowy Dwór Gdański	pomorskie	300,88
	212	Proszowice	małopolskie	297,94
	213	Ostróda	warmińsko-mazurskie	296,67
	214	Kartuzy	pomorskie	292,45
	215	Turek	wielkopolskie	292,18
212	216	Sanok	podkarpackie	291,22
	217	Sulęcín	lubuskie	289,91
	218	Kazimierza Wielka	świętokrzyskie	287,24
	219	Sławno	zachodniopomorskie	286,65
	220	Myślibórz	zachodniopomorskie	286,62
	221	Gryfino	zachodniopomorskie	285,68
	222	Chrzanów	małopolskie	283,25
	223	Pszczyna	śląskie	282,67
	224	Starachowice	świętokrzyskie	278,54

2013–2015	2014–2016	Miasto	Województwo	Średnie wydatki inwestycyjne per capita 2014–2016
	225	Tczew	pomorskie	276,83
	226	Ostrzeszów	wielkopolskie	274,52
206	227	Włodawa	lubelskie	273,71
	228	Węgorzewo	warmińsko-mazurskie	273,26
	229	Będzin	śląskie	271,89
	230	Włoszczowa	świętokrzyskie	264,67
220	231	Garwolin	mazowieckie	263,57
245	232	Giżycko	warmińsko-mazurskie	263,04
243	233	Szczytno	warmińsko-mazurskie	258,17
	234	Pajęczno	łódzkie	253,69
250	235	Prudnik	opolskie	248,65
247	236	Słupca	wielkopolskie	246,87
176	237	Przeworsk	podkarpackie	242,59
253	238	Głubczyce	opolskie	241,51
227	239	Jawor	dolnośląskie	240,49
260	240	Gostynin	mazowieckie	240,13
92	241	Olkusz	małopolskie	239,25
235	242	Chełmno	kujawsko-pomorskie	236,05
257	243	Żnin	kujawsko-pomorskie	235,51
238	244	Brzesko	małopolskie	235,15
232	245	Żuromin	mazowieckie	235,04
209	246	Złotoryja	dolnośląskie	231,33
185	247	Żyrardów	mazowieckie	229,38
244	248	Jarostaw	podkarpackie	226,22
237	249	Wschowa	lubuskie	218,75
241	250	Lubań	dolnośląskie	218,51
262	251	Ryki	lubelskie	217,63
252	252	Kłodzko	dolnośląskie	212,27
254	253	Bielsk Podlaski	podlaskie	202,36
249	254	Chodzież	wielkopolskie	201,21
210	255	Mońki	podlaskie	194,94
261	256	Zgierz	łódzkie	186,88
265	257	Wąlcz	zachodniopomorskie	182,89
255	258	Pyrzyce	zachodniopomorskie	181,01
236	259	Ostrowiec Świętokrzyski	świętokrzyskie	159,70
229	260	Pisz	warmińsko-mazurskie	159,21
264	261	Pabianice	łódzkie	159,10
266	262	Braniewo	warmińsko-mazurskie	155,80
259	263	Choszczno	zachodniopomorskie	139,04
258	264	Lipno	kujawsko-pomorskie	118,89
256	265	Brzozów	podkarpackie	115,42
263	266	Kamienna Góra	dolnośląskie	73,43
267	267	Sejny	podlaskie	25,06

2013–2015	2014–2016	Miasto	Województwo	Średnie wydatki inwestycyjne per capita 2014–2016
2	1	Krynica Morska	pomorskie	5768,97
3	2	Dziwnów	zachodniopomorskie	5264,76
1	3	Nowe Warpno	zachodniopomorskie	3655,69
5	4	Uniejów	łódzkie	2458,69
6	5	Świeradów-Zdrój	dolnośląskie	1981,00
10	6	Prusice	dolnośląskie	1561,33
49	7	Kazimierz Dolny	lubelskie	1470,56
13	8	Szprotawa	lubuskie	1447,82
14	9	Konstancin-Jeziorna	mazowieckie	1443,04
12	10	Karlıno	zachodniopomorskie	1394,13
60	11	Różan	mazowieckie	1377,40
24	12	Kórnik	wielkopolskie	1345,21
275	13	Duszniki-Zdrój	dolnośląskie	1338,74
8	14	Karpacz	dolnośląskie	1337,44
21	15	Stryków	łódzkie	1325,73
20	16	Szczawnica	małopolskie	1315,51
26	17	Szczuczyn	podlaskie	1291,96
11	18	Darłowo	zachodniopomorskie	1263,32
47	19	Zator	małopolskie	1209,68
91	20	Szczawno-Zdrój	dolnośląskie	1192,78
23	21	Ciechocinek	kujawsko-pomorskie	1174,82
16	22	Połaniec	świętokrzyskie	1166,43
9	23	Olszyna	dolnośląskie	1158,66
45	24	Klęczew	wielkopolskie	1158,05
29	25	Solec Kujawski	kujawsko-pomorskie	1143,49
18	26	Myszyniec	mazowieckie	1139,87
94	27	Ożarów Mazowiecki	mazowieckie	1135,63
55	28	Niepołomice	małopolskie	1122,99
31	29	Szklarska Poręba	dolnośląskie	1114,80
4	30	Stepnica	zachodniopomorskie	1109,32
54	31	Sławków	śląskie	1093,42
53	32	Pillica	śląskie	1062,52
67	33	Międzyzdrój	zachodniopomorskie	1059,24
38	34	Podkowa Leśna	mazowieckie	1055,31
30	35	Koziegłowy	śląskie	1054,81
43	36	Mszczonów	mazowieckie	1052,79
35	37	Debrzno	pomorskie	1050,30
66	38	Błonie	mazowieckie	1046,06
27	39	Brok	mazowieckie	1030,72
34	40	Sułkowice	małopolskie	1016,12
51	41	Stopnica	świętokrzyskie	1014,07
69	42	Gościno	zachodniopomorskie	1009,14
32	43	Bytom Odrzański	lubuskie	996,99
95	44	Kąty Wrocławskie	dolnośląskie	993,64
131	45	Łomianki	mazowieckie	991,73
48	46	Ustka	pomorskie	985,41
72	47	Ożarów	świętokrzyskie	982,27
44	48	Lubraniec	kujawsko-pomorskie	978,15
33	49	Żarki	śląskie	971,27

2013–2015	2014–2016	Miasto	Województwo	Średnie wydatki inwestycyjne per capita 2014–2016
81	50	Kargowa	lubuskie	958,77
28	51	Brwinów	mazowieckie	949,78
52	52	Twardogóra	dolnośląskie	947,71
57	53	Brześć Kujawski	kujawsko-pomorskie	939,96
40	54	Górowo Iławeckie	warmińsko-mazurskie	939,73
182	55	Mikołajki	warmińsko-mazurskie	931,65
25	56	Frombork	warmińsko-mazurskie	931,55
71	57	Żukowo	pomorskie	926,80
129	58	Siewierz	śląskie	920,23
56	59	Dobczyce	małopolskie	916,15
79	60	Mszana Dolna	małopolskie	913,50
62	61	Siechnice	dolnośląskie	909,30
73	62	Woźniki	śląskie	907,73
68	63	Poniec	wielkopolskie	887,50
36	64	Mrozy	mazowieckie	882,64
22	65	Zagórz	podkarpackie	864,56
41	66	Babimost	lubuskie	859,05
61	67	Resko	zachodniopomorskie	854,93
90	68	Mrocza	kujawsko-pomorskie	851,75
170	69	Nowe Skalmierzyce	wielkopolskie	851,55
65	70	Bieruń	śląskie	850,43
118	71	Czyżew	podlaskie	850,06
76	72	Aleksandrów Łódzki	łódzkie	843,66
86	73	Margonin	wielkopolskie	842,69
115	74	Żarów	dolnośląskie	840,15
39	75	Sońcówice	śląskie	836,04
63	76	Ząbki	mazowieckie	835,39
7	77	Tolkmicko	warmińsko-mazurskie	834,01
75	78	Drohiczyn	podlaskie	830,53
74	79	Radłów	małopolskie	826,96
88	80	Swarzędz	wielkopolskie	823,30
87	81	Jelcz-Laskowice	dolnośląskie	820,92
156	82	Lubień Kujawski	kujawsko-pomorskie	812,70
89	83	Zbąszynek	lubuskie	808,62
103	84	Serock	mazowieckie	804,39
144	85	Ustroń	śląskie	803,04
152	86	Lubawa	warmińsko-mazurskie	802,47
120	87	Osieczna	wielkopolskie	795,06
108	88	Boguchwała	podkarpackie	794,96
80	89	Ryn	warmińsko-mazurskie	793,52
82	90	Ujazd	opolskie	789,44
128	91	Terespol	lubelskie	787,24
138	92	Piława	mazowieckie	783,99
85	93	Tarczyn	mazowieckie	783,26
110	94	Złoczew	łódzkie	781,90
246	95	Dolsk	wielkopolskie	779,74
100	96	Skawina	małopolskie	779,56
93	97	Stary Sącz	małopolskie	776,70
175	98	Sulejówek	mazowieckie	776,60

MIASTA INNE

2013–2015	2014–2016	Miasto	Województwo	Średnie wydatki inwestycyjne per capita 2014–2016
186	99	Jastarnia	pomorskie	769,84
278	100	Radzymin	mazowieckie	767,07
70	101	Józefów	mazowieckie	763,45
145	102	Supraśl	podlaskie	762,05
17	103	Muszyna	małopolskie	760,15
101	104	Sianów	zachodniopomorskie	757,61
15	105	Głinojeck	mazowieckie	752,53
183	106	Łeba	pomorskie	751,57
119	107	Opalenica	wielkopolskie	747,44
64	108	Wieleń	wielkopolskie	743,17
102	109	Dobrzany	zachodniopomorskie	738,59
146	110	Lwówek	wielkopolskie	728,56
136	111	Milanówek	mazowieckie	727,30
84	112	Piwniczna-Zdrój	małopolskie	723,51
130	113	Stronie Śląskie	dolnośląskie	720,80
195	114	Rzgów	łódzkie	714,77
202	115	Ostrów Lubelski	lubelskie	710,64
42	116	Kalisz Pomorski	zachodniopomorskie	701,93
199	117	Buk	wielkopolskie	698,66
178	118	Cybinka	lubuskie	694,63
189	119	Pieniężno	warmińsko-mazurskie	689,88
149	120	Tarnogród	lubelskie	689,05
37	121	Lubsko	lubuskie	688,08
164	122	Słomniki	małopolskie	687,22
256	123	Ścinawa	dolnośląskie	683,97
220	124	Puszczykowo	wielkopolskie	682,38
97	125	Cieszanów	podkarpackie	679,60
187	126	Rabka-Zdrój	małopolskie	677,26
214	127	Żelechów	mazowieckie	675,06
78	128	Brusy	pomorskie	673,19
200	129	Kołaczyce	podkarpackie	672,52
162	130	Głogów Małopolski	podkarpackie	671,89
98	131	Działoszyce	świętokrzyskie	670,99
133	132	Wleń	dolnośląskie	663,88
465*	133	Urzędów	lubelskie	663,64
142	134	Piaski	lubelskie	662,18
134	135	Józefów	lubelskie	658,66
429*	136	Lubycza Królewska	lubelskie	657,75
169	137	Przedecz	wielkopolskie	657,75
143	138	Dynów	podkarpackie	656,60
137	139	Lubawka	dolnośląskie	654,38
46	140	Trzebiatów	zachodniopomorskie	652,86
208	141	Koluszki	łódzkie	652,09
196	142	Miasteczko Śląskie	śląskie	651,40
140	143	Zbąszyń	wielkopolskie	648,71
213	144	Rajgród	podlaskie	648,64
409	145	Chodecz	kujawsko-pomorskie	647,80
154	146	Strzegom	dolnośląskie	647,79
77	147	Imielin	śląskie	645,85

2013–2015	2014–2016	Miasto	Województwo	Średnie wydatki inwestycyjne per capita 2014–2016
135	148	Ciechanowiec	podlaskie	639,26
238	149	Sieniawa	podkarpackie	637,74
173	150	Bielawa	dolnośląskie	636,79
107	151	Bogatynia	dolnośląskie	636,31
234	152	Radzyń Chełmiński	kujawsko-pomorskie	635,12
141	153	Bobowa	małopolskie	634,68
184	154	Radlin	śląskie	629,55
96	155	Byczyna	opolskie	626,83
59	156	Odolanów	wielkopolskie	624,72
121	157	Daleszyce	świętokrzyskie	624,48
215	158	Ostroróg	wielkopolskie	619,56
125	159	Radków	dolnośląskie	617,30
126	160	Kowalewo Pomorskie	kujawsko-pomorskie	616,47
83	161	Wąchock	świętokrzyskie	616,30
99	162	Międzybórz	dolnośląskie	611,29
194	163	Węgliniec	dolnośląskie	610,99
344	164	Nasielsk	mazowieckie	610,51
114	165	Zwierzyniec	lubelskie	610,16
197	166	Michałowo	podlaskie	609,80
122	167	Wisła	śląskie	607,00
150	168	Halinów	mazowieckie	606,35
179	169	Bychawa	lubelskie	606,29
148	170	Drzewica	łódzkie	605,75
171	171	Skoki	wielkopolskie	604,77
92	172	Mikstat	wielkopolskie	604,15
124	173	Radzionków	śląskie	604,13
113	174	Wolin	zachodniopomorskie	602,68
264	175	Ślesin	wielkopolskie	602,16
157	176	Pilzno	podkarpackie	602,11
132	177	Wąsosz	dolnośląskie	601,17
111	178	Frampol	lubelskie	600,56
106	179	Kalety	śląskie	599,57
159	180	Wojkowice	śląskie	597,78
211	181	Krynica-Zdrój	małopolskie	596,42
245	182	Drezdenko	lubuskie	595,48
185	183	Annopol	lubelskie	595,27
139	184	Zakliczyn	małopolskie	595,14
109	185	Iłowa	lubuskie	595,00
301	186	Knurów	śląskie	590,05
229	187	Kałużyn	mazowieckie	589,34
235	188	Kępice	pomorskie	588,11
339	189	Kostrzyn	wielkopolskie	585,38
212	190	Zaklików	podkarpackie	584,33
285	191	Ploty	zachodniopomorskie	583,52
243	192	Kobyłka	mazowieckie	582,96
50	193	Kock	lubelskie	581,24
168	194	Nowe Miasto nad Pilicą	mazowieckie	580,67
288	195	Krobia	wielkopolskie	579,93
160	196	Pniewy	wielkopolskie	579,15

2013–2015	2014–2016	Miasto	Województwo	Średnie wydatki inwestycyjne per capita 2014–2016
210	197	Świątniki Górne	małopolskie	578,71
380	198	Śmigiel	wielkopolskie	575,00
244	199	Koronowo	kujawsko-pomorskie	574,40
191	200	Gąbin	mazowieckie	574,25
218	201	Kostrzyn nad Odrą	lubuskie	573,68
224	202	Sompolno	wielkopolskie	572,81
266	203	Kowal	kujawsko-pomorskie	570,45
123	204	Łochów	mazowieckie	569,75
116	205	Mogielnica	mazowieckie	569,66
226	206	Rymanów	podkarpackie	568,27
240	207	Jedlina-Zdrój	dolnośląskie	566,02
392	208	Łasin	kujawsko-pomorskie	562,87
192	209	Gogolin	opolskie	560,49
155	210	Skąta	małopolskie	557,73
310	211	Dębno	zachodniopomorskie	557,30
165	212	Modliborzyce	lubelskie	555,81
151	213	Łapy	podlaskie	555,73
190	214	Izbica Kujawska	kujawsko-pomorskie	555,54
188	215	Bukowno	małopolskie	555,21
249	216	Mirosławiec	zachodniopomorskie	554,22
306	217	Iłża	mazowieckie	553,59
236	218	Lubniewice	lubuskie	553,03
58	219	Nałęczów	lubelskie	551,97
219	220	Kosów Lacki	mazowieckie	549,67
193	221	Czersk	pomorskie	545,17
231	222	Zalewo	warmińsko-mazurskie	543,75
320	223	Wronki	wielkopolskie	542,63
303	224	Stęszew	wielkopolskie	541,55
161	225	Władysławowo	pomorskie	540,96
274	226	Brzeg Dolny	dolnośląskie	540,23
384	227	Sędziszów	świętokrzyskie	537,59
251	228	Pasłęk	warmińsko-mazurskie	536,21
423	229	Zabłudów	podlaskie	535,96
255	230	Góra Kalwaria	mazowieckie	534,49
292	231	Kleszczele	podlaskie	532,00
281	232	Jedlicze	podkarpackie	530,09
335	233	Stoczek Łukowski	lubelskie	529,69
242	234	Olsztynek	warmińsko-mazurskie	528,90
233	235	Raszków	wielkopolskie	526,84
252	236	Nowogrodzic	dolnośląskie	525,07
112	237	Chęciny	świętokrzyskie	523,94
147	238	Leśna	dolnośląskie	522,86
319	239	Cedynia	zachodniopomorskie	521,88
283	240	Susz	warmińsko-mazurskie	521,43
239	241	Morąg	warmińsko-mazurskie	518,80
347	242	Czempiń	wielkopolskie	516,98
104	243	Chmielnik	świętokrzyskie	514,38
203	244	Ośno Lubuskie	lubuskie	510,18
361	245	Trzemeszno	wielkopolskie	508,54

2013–2015	2014–2016	Miasto	Województwo	Średnie wydatki inwestycyjne per capita 2014–2016
348	246	Koźuchów	lubuskie	507,76
180	247	Kudowa-Zdrój	dolnośląskie	506,90
204	248	Mieszkowice	zachodniopomorskie	505,31
358	249	Murowana Goślina	wielkopolskie	504,36
163	250	Kamieńsk	łódzkie	502,10
417	251	Iwonicz-Zdrój	podkarpackie	502,02
322	252	Dobrodzień	opolskie	501,07
375	253	Okonek	wielkopolskie	500,66
207	254	Barcin	kujawsko-pomorskie	500,37
127	255	Łędziny	śląskie	497,48
270	256	Sobótka	dolnośląskie	497,16
424	257	Ogrodzieniec	śląskie	495,31
181	258	Sokołów Małopolski	podkarpackie	492,30
216	259	Nekla	wielkopolskie	491,99
491	260	Klecko	wielkopolskie	489,79
253	261	Nowogród	podlaskie	488,50
318	262	Biała Rawska	łódzkie	485,92
297	263	Krzepice	śląskie	485,46
284	264	Szamocin	wielkopolskie	484,42
345	265	Andrychów	małopolskie	483,15
290	266	Szczepleszyn	lubelskie	481,72
490	267	Jutrosin	wielkopolskie	480,38
330	268	Chocianów	dolnośląskie	479,79
279	269	Chojnów	dolnośląskie	479,04
338	270	Suchowola	podlaskie	478,24
259	271	Polanów	zachodniopomorskie	468,61
198	272	Trzciel	lubuskie	468,33
336	273	Nieszawa	kujawsko-pomorskie	468,29
230	274	Pruchnik	podkarpackie	467,44
315	275	Sępól	warmińsko-mazurskie	466,62
399	276	Barlinek	zachodniopomorskie	465,21
262	277	Wyszogród	mazowieckie	464,04
307	278	Piława Górna	dolnośląskie	463,76
298	279	Bierutów	dolnośląskie	463,74
177	280	Krajenka	wielkopolskie	462,91
166	281	Polanica-Zdrój	dolnośląskie	461,84
265	282	Oborniki Śląskie	dolnośląskie	460,78
350	283	Prochowice	dolnośląskie	459,51
313	284	Gniewkowo	kujawsko-pomorskie	459,04
222	285	Leńnica	opolskie	458,53
276	286	Wilamowice	śląskie	458,19
393	287	Gryfów Śląski	dolnośląskie	457,48
273	288	Gołańcz	wielkopolskie	456,17
117	289	Knyszyn	podlaskie	454,99
367	290	Krośniewice	łódzkie	453,59
217	291	Baranów Sandomierski	podkarpackie	453,24
261	292	Pieszcyce	dolnośląskie	451,92
327	293	Mosina	wielkopolskie	450,61
346	294	Rydzyzna	wielkopolskie	449,52

MIASTA INNE

2013–2015	2014–2016	Miasto	Województwo	Średnie wydatki inwestycyjne per capita 2014–2016
228	295	Czarniejewo	wielkopolskie	449,43
269	296	Brzostek	podkarpackie	448,88
176	297	Strumień	śląskie	448,01
1051*	298	Siedliszcze	lubelskie	445,34
316	299	Kolonowskie	opolskie	443,24
172	300	Rejowiec Fabryczny	lubelskie	443,21
314	301	Karczew	mazowieckie	441,03
295	302	Toszek	śląskie	439,84
362	303	Pobiedziska	wielkopolskie	438,01
201	304	Brańsk	podlaskie	437,49
271	305	Świebodzice	dolnośląskie	435,64
329	306	Drawno	zachodniopomorskie	435,17
293	307	Wojcieszów	dolnośląskie	434,41
445	308	Wolbrom	małopolskie	433,75
254	309	Bystrzyca Kłodzka	dolnośląskie	432,54
317	310	Żerków	wielkopolskie	431,19
105	311	Tłuszcz	mazowieckie	429,64
377	312	Biecz	małopolskie	429,15
723*	313	Jaraczewo	wielkopolskie	428,11
354	314	Łabiszyn	kujawsko-pomorskie	427,10
438	315	Skalbmierz	świętokrzyskie	426,81
223	316	Żmigród	dolnośląskie	426,80
390	317	Czarna Białostocka	podlaskie	426,71
291	318	Szczekociny	śląskie	425,20
324	319	Górzno	kujawsko-pomorskie	424,25
389	320	Przeclaw	podkarpackie	423,19
401	321	Tychowo	zachodniopomorskie	421,25
248	322	Ryglice	małopolskie	420,85
447	323	Nowogród Bobrzański	lubuskie	420,14
263	324	Bisztynek	warmińsko-mazurskie	418,80
272	325	Trzebinia	małopolskie	418,71
429	326	Łaziska Górne	śląskie	418,48
507	327	Czarne	pomorskie	416,78
323	328	Wielichowo	wielkopolskie	414,96
282	329	Bardo	dolnośląskie	414,89
418	330	Tyczyn	podkarpackie	414,15
414	331	Lidzbark	warmińsko-mazurskie	412,83
463	332	Marki	mazowieckie	412,30
473	333	Skwierzyna	lubuskie	410,51
510	334	Stawiski	podlaskie	410,41
396	335	Nowy Staw	pomorskie	408,88
289	336	Złoty Stok	dolnośląskie	408,18
352	337	Krzanowice	śląskie	406,91
425	338	Jabłonowo Pomorskie	kujawsko-pomorskie	406,61
294	339	Warka	mazowieckie	403,85
296	340	Dobrzyca	wielkopolskie	401,99
440	341	Choroszcz	podlaskie	400,65
359	342	Kalwaria Zebrzydowska	małopolskie	399,59
383	343	Pogorzela	wielkopolskie	398,90

2013–2015	2014–2016	Miasto	Województwo	Średnie wydatki inwestycyjne per capita 2014–2016
449	344	Biskupiec	warmińsko-mazurskie	397,89
247	345	Krasnobród	lubelskie	396,94
397	346	Rakoniewice	wielkopolskie	395,87
19	347	Hel	pomorskie	395,83
337	348	Dobra	wielkopolskie	395,37
363	349	Strzelno	kujawsko-pomorskie	395,09
378	350	Lubomierz	dolnośląskie	394,85
312	351	Grodków	opolskie	394,62
483	352	Pionki	mazowieckie	394,32
174	353	Dąbrowa Białostocka	podlaskie	393,58
277	354	Szepietowo	podlaskie	392,94
353	355	Sędziszów Małopolski	podkarpackie	391,52
325	356	Nowe Miasteczko	lubuskie	388,66
407	357	Kcynia	kujawsko-pomorskie	387,03
302	358	Goniądz	podlaskie	385,53
158	359	Ulanów	podkarpackie	385,46
206	360	Obrzycko	wielkopolskie	385,37
372	361	Kęty	małopolskie	384,81
364	362	Oleszyce	podkarpackie	384,20
227	363	Świerzawa	dolnośląskie	383,62
205	364	Narol	podkarpackie	380,51
356	365	Krzyż Wielkopolski	wielkopolskie	378,59
477	366	Pszów	śląskie	378,06
400	367	Sulejów	łódzkie	377,39
333	368	Baborów	opolskie	377,01
365	369	Otmuchów	opolskie	375,25
403	370	Wiązów	dolnośląskie	373,13
443	371	Błazowa	podkarpackie	371,41
225	372	Żabno	małopolskie	370,69
512	373	Szczyrk	śląskie	368,80
503	374	Piastów	mazowieckie	368,35
416	375	Chocz	wielkopolskie	367,21
460	376	Reda	pomorskie	366,19
394	377	Kamień Krajeński	kujawsko-pomorskie	365,98
280	378	Konstantynów Łódzki	łódzkie	365,59
544	379	Brzeszcze	małopolskie	365,10
369	380	Kruszwica	kujawsko-pomorskie	364,28
395	381	Skoczów	śląskie	361,79
382	382	Dobre Miasto	warmińsko-mazurskie	361,67
421	383	Jastrowie	wielkopolskie	359,62
501	384	Błachownia	śląskie	358,87
241	385	Chorzele	mazowieckie	358,60
167	386	Węgorzyno	zachodniopomorskie	358,59
461	387	Czeladź	śląskie	357,78
381	388	Więcibork	kujawsko-pomorskie	356,92
299	389	Przedbórz	łódzkie	356,19
268	390	Kunów	świętokrzyskie	355,53
412	391	Libiąż	małopolskie	353,09
237	392	Pelczyce	zachodniopomorskie	352,89

2013–2015	2014–2016	Miasto	Województwo	Średnie wydatki inwestycyjne per capita 2014–2016
304	393	Bojanowo	wielkopolskie	352,12
422	394	Książ Wielkopolski	wielkopolskie	351,68
286	395	Radymno	podkarpackie	350,38
360	396	Bodzentyn	świętokrzyskie	350,36
466	397	Głogówek	opolskie	350,18
221	398	Tuchów	małopolskie	349,65
343	399	Suraz	podlaskie	349,58
426	400	Tyszowce	lubelskie	348,39
411	401	Tykocin	podlaskie	347,52
448	402	Kobylin	wielkopolskie	346,57
469	403	Dukla	podkarpackie	346,23
433	404	Gniew	pomorskie	344,43
351	405	Sieraków	wielkopolskie	343,54
250	406	Biały Bór	zachodniopomorskie	342,37
267	407	Dęblin	lubelskie	342,16
376	408	Dzierżoń	pomorskie	342,14
487	409	Wolbórz	łódzkie	341,29
374	410	Bolków	dolnośląskie	341,19
465	411	Maków Podhalański	małopolskie	338,62
415	412	Nowa Sarzyna	podkarpackie	337,65
454	413	Łaskarzew	mazowieckie	335,99
441	414	Tuszyn	łódzkie	335,97
480	415	Rumia	pomorskie	335,52
257	416	Orneta	warmińsko-mazurskie	334,90
370	417	Praszka	opolskie	334,65
431	418	Łobżenica	wielkopolskie	333,59
457	419	Stąporków	świętokrzyskie	332,47
388	420	Pakość	kujawsko-pomorskie	331,88
410	421	Witkowo	wielkopolskie	331,72
402	422	Głucholazy	opolskie	331,53
391	423	Borek Wielkopolski	wielkopolskie	328,08
373	424	Rydułtowy	śląskie	326,58
300	425	Radomyśl Wielki	podkarpackie	323,96
468	426	Korsze	warmińsko-mazurskie	322,96
341	427	Prószków	opolskie	321,34
432	428	Wojnicz	małopolskie	320,80
446	429	Czechowice-Dziedzice	śląskie	320,65
342	430	Janowiec Wielkopolski	kujawsko-pomorskie	319,95
498	431	Prabuty	pomorskie	319,65
517	432	Ujście	wielkopolskie	319,36
153	433	Zelów	łódzkie	318,78
499	434	Krzywiń	wielkopolskie	318,35
464	435	Korfantów	opolskie	317,88
478	436	Piotrków Kujawski	kujawsko-pomorskie	317,59
514	437	Pyzdry	wielkopolskie	317,16
451	438	Barczewo	warmińsko-mazurskie	317,04
455	439	Ćmielów	świętokrzyskie	316,56
321	440	Jeziorany	warmińsko-mazurskie	316,29
476	441	Krzyszowice	małopolskie	315,30

2013–2015	2014–2016	Miasto	Województwo	Średnie wydatki inwestycyjne per capita 2014–2016
420	442	Koprzywnica	świętokrzyskie	314,81
427	443	Luboń	wielkopolskie	313,36
368	444	Warta	łódzkie	313,22
467	445	Borne Sulinowo	zachodniopomorskie	313,19
430	446	Wasilków	podlaskie	312,86
474	447	Tuliszków	wielkopolskie	311,98
366	448	Szadek	łódzkie	310,53
309	449	Chojna	zachodniopomorskie	310,47
328	450	Rychwał	wielkopolskie	310,04
349	451	Łazy	śląskie	309,21
305	452	Dobiegniew	lubuskie	307,35
459	453	Młynary	warmińsko-mazurskie	307,06
444	454	Gorzów Śląski	opolskie	307,05
546	455	Golczewo	zachodniopomorskie	306,77
442	456	Janikowo	kujawsko-pomorskie	306,26
453	457	Grabów nad Prosną	wielkopolskie	305,08
419	458	Skępe	kujawsko-pomorskie	303,15
398	459	Wyrzysk	wielkopolskie	303,06
470	460	Sulmierzyce	wielkopolskie	302,89
434	461	Sława	lubuskie	298,15
405	462	Trzcianko-Zdrój	zachodniopomorskie	296,99
437	463	Połczyn-Zdrój	zachodniopomorskie	295,26
462	464	Syców	dolnośląskie	293,82
331	465	Maszewo	zachodniopomorskie	293,60
404	466	Suchań	zachodniopomorskie	292,91
406	467	Skaryszew	mazowieckie	292,34
439	468	Reszel	warmińsko-mazurskie	291,75
385	469	Kisielice	warmińsko-mazurskie	291,06
357	470	Ozimek	opolskie	290,00
479	471	Biała Piska	warmińsko-mazurskie	289,10
308	472	Pieńsk	dolnośląskie	288,95
408	473	Miejska Górka	wielkopolskie	288,90
428	474	Działoszyn	łódzkie	288,32
287	475	Nowe	kujawsko-pomorskie	287,31
500	476	Miłakowo	warmińsko-mazurskie	286,81
519	477	Zawidów	dolnośląskie	284,33
334	478	Czerwieńsk	lubuskie	284,22
450	479	Czerwionka-Leszczyny	śląskie	283,51
413	480	Szczucin	małopolskie	283,41
535	481	Kłodawa	wielkopolskie	283,23
475	482	Łęknica	lubuskie	282,72
530	483	Trzcianka	wielkopolskie	281,98
258	484	Wolczyn	opolskie	281,43
496	485	Witnica	lubuskie	280,54
494	486	Lądek-Zdrój	dolnośląskie	280,44
332	487	Ciężkowice	małopolskie	278,43
505	488	Niemcza	dolnośląskie	277,15
435	489	Przemków	dolnośląskie	276,41
522	490	Zdzieszowice	opolskie	275,28

MIASTA INNE

2013–2015	2014–2016	Miasto	Województwo	Średnie wydatki inwestycyjne per capita 2014–2016
232	491	Mirsk	dolnośląskie	275,16
515	492	Nowa Ruda	dolnośląskie	273,81
527	493	Chełmek	małopolskie	273,46
506	494	Żychlin	łódzkie	272,70
497	495	Poniatowa	lubelskie	271,47
550	496	Zielonka	mazowieckie	269,83
379	497	Boguszów-Gorce	dolnośląskie	267,73
340	498	Skórcz	pomorskie	267,26
386	499	Biała	opolskie	266,34
456	500	Drobin	mazowieckie	265,57
387	501	Rogoźno	wielkopolskie	265,34
509	502	Raciąż	mazowieckie	265,25
531	503	Rzepin	lubuskie	264,07
452	504	Moryń	zachodniopomorskie	263,65
541	505	Małogoszcz	świętokrzyskie	262,90
563	506	Zakroczym	mazowieckie	262,47
511	507	Bełżyce	lubelskie	260,60
355	508	Nowa Dęba	podkarpackie	259,01
559	509	Ruciane-Nida	warmińsko-mazurskie	257,46
484	510	Kowary	dolnośląskie	256,32
436	511	Czchów	małopolskie	254,49
520	512	Miłomłyn	warmińsko-mazurskie	253,21
562	513	Nowy Wiśnicz	małopolskie	252,69
472	514	Orzysz	warmińsko-mazurskie	250,99
502	515	Koźmin Wielkopolski	wielkopolskie	249,15
539	516	Piechowice	dolnośląskie	247,87
489	517	Czaplinek	zachodniopomorskie	246,42
495	518	Lewin Brzeski	opolskie	244,27
485	519	Jedwabne	podlaskie	243,00
545	520	Kuźnia Raciborska	śląskie	242,38
526	521	Międzyzlesie	dolnośląskie	241,97
553	522	Rudnik nad Sanem	podkarpackie	237,59
516	523	Recz	zachodniopomorskie	237,25
552	524	Łaszczów	lubelskie	236,51
209	525	Wyśmierzyce	mazowieckie	234,81
311	526	Człopa	zachodniopomorskie	234,06
525	527	Paczków	opolskie	233,00
326	528	Jaworzyna Śląska	dolnośląskie	232,28
543	529	Orzesze	śląskie	228,92
488	530	Zagórz	wielkopolskie	227,89
558	531	Golina	wielkopolskie	227,76
547	532	Krynki	podlaskie	227,54
513	533	Ozorków	łódzkie	227,20
523	534	Mieroszów	dolnośląskie	227,08
528	535	Pelplin	pomorskie	226,28
492	536	Zduny	wielkopolskie	224,61
564	537	Miastko	pomorskie	224,14
548	538	Sulechów	lubuskie	221,29
581	539	Gozdnica	lubuskie	217,55

2013–2015	2014–2016	Miasto	Województwo	Średnie wydatki inwestycyjne per capita 2014–2016
540	540	Pyskowice	śląskie	215,89
486	541	Bobolice	zachodniopomorskie	214,81
518	542	Nowogard	zachodniopomorskie	213,11
504	543	Głowno	łódzkie	211,60
371	544	Barwice	zachodniopomorskie	209,12
482	545	Złocieniec	zachodniopomorskie	209,04
481	546	Irńsko	zachodniopomorskie	207,63
534	547	Niemodlin	opolskie	203,22
573	548	Dąbie	wielkopolskie	202,24
458	549	Kańczuga	podkarpackie	199,10
556	550	Szczytna	dolnośląskie	196,99
471	551	Małomice	lubuskie	195,60
551	552	Czarna Woda	pomorskie	193,81
533	553	Stawiszyn	wielkopolskie	187,98
560	554	Ziębice	dolnośląskie	185,80
524	555	Gluszyca	dolnośląskie	183,58
542	556	Międzyrzec Podlaski	lubelskie	183,05
569	557	Mordy	mazowieckie	182,21
538	558	Zawichost	świętokrzyskie	181,45
555	559	Wysoka	wielkopolskie	179,39
567	560	Konieczpol	śląskie	178,61
493	561	Osiek	świętokrzyskie	177,65
549	562	Chociwel	zachodniopomorskie	177,58
572	563	Tuczno	zachodniopomorskie	177,00
561	564	Szubin	kujawsko-pomorskie	176,40
532	565	Kietrz	opolskie	173,79
571	566	Gubin	lubuskie	172,84
536	567	Dobrzyń nad Wisłą	kujawsko-pomorskie	172,10
565	568	Skarszewy	pomorskie	171,81
557	569	Lipiany	zachodniopomorskie	168,86
574	570	Lipsk	podlaskie	160,21
566	571	Szlichtyngowa	lubuskie	159,68
529	572	Alwernia	małopolskie	158,35
537	573	Błaszki	łódzkie	156,39
554	574	Chełmża	kujawsko-pomorskie	154,88
568	575	Zawadzkie	opolskie	151,77
577	576	Pasym	warmińsko-mazurskie	149,87
508	577	Grybów	małopolskie	128,03
576	578	Miłosław	wielkopolskie	119,85
521	579	Nowe Brzesko	małopolskie	117,59
580	580	Suchedniów	świętokrzyskie	115,62
570	581	Jasień	lubuskie	107,91
575	582	Jordanów	małopolskie	105,81
579	583	Biezuń	mazowieckie	101,06
260	584	Torzym	lubuskie	96,84
578	585	Poręba	śląskie	57,61
582	586	Dobra	zachodniopomorskie	33,86

* wśród wiejskich

2013–2015	2014–2016	Gmina	Województwo	Średnie wydatki inwestycyjne per capita 2014–2016
1	1	Kleszczów	łódzkie	12529,58
2	2	Ożarówice	śląskie	3918,98
5	3	Rząśnia	łódzkie	3319,48
8	4	Kobierzyce	dolnośląskie	2630,63
3	5	Sulmierzyce	łódzkie	2612,97
4	6	Rewal	zachodniopomorskie	2459,41
7	7	Krokowa	pomorskie	2373,37
6	8	Mielnik	podlaskie	2284,74
10	9	Pluznica	kujawsko-pomorskie	2029,15
13	10	Jerzmanowa	dolnośląskie	1988,16
9	11	Mielno	zachodniopomorskie	1894,87
12	12	Wielka Wieś	małopolskie	1886,22
15	13	Mściwojów	dolnośląskie	1789,45
21	14	Postomino	zachodniopomorskie	1785,97
24	15	Słupsk	pomorskie	1780,96
30	16	Horyniec-Zdrój	podkarpackie	1725,41
27	17	Krośnice	dolnośląskie	1716,96
58	18	Lubomia	śląskie	1706,84
23	19	Janów Podlaski	lubelskie	1690,29
45	20	Nowy Dwór	podlaskie	1675,03
14	21	Pszczew	lubuskie	1639,00
51	22	Nadarzyn	mazowieckie	1637,66
26	23	Puńsk	podlaskie	1590,96
11	24	Mierzęcice	śląskie	1565,03
60	25	Czosnów	mazowieckie	1546,43
41	26	Baruchowo	kujawsko-pomorskie	1524,54
19	27	Wijewo	wielkopolskie	1523,78
28	28	Wielka Nieszawka	kujawsko-pomorskie	1512,36
68	29	Gawrzyce	dolnośląskie	1506,87
63	30	Ustronie Morskie	zachodniopomorskie	1489,97
43	31	Michałowice	mazowieckie	1467,04
52	32	Żabia Wola	mazowieckie	1461,63
29	33	Skarbimierz	opolskie	1461,39
73	34	Suchy Las	wielkopolskie	1456,34
76	35	Tarnowo Podgórne	wielkopolskie	1454,12
22	36	Czeremcha	podlaskie	1439,67
34	37	Pałecznicza	małopolskie	1434,06
37	38	Nowy Korczyn	świętokrzyskie	1420,12
55	39	Łysomice	kujawsko-pomorskie	1419,19
57	40	Teresin	mazowieckie	1400,09
39	41	Chełmiec	małopolskie	1396,76
67	42	Osielsko	kujawsko-pomorskie	1392,28
38	43	Korycin	podlaskie	1389,10
47	44	Gniewino	pomorskie	1389,07
31	45	Narewka	podlaskie	1379,59
66	46	Lesznowola	mazowieckie	1371,64
53	47	Somianka	mazowieckie	1370,96
72	48	Ciasna	śląskie	1359,87

2013–2015	2014–2016	Gmina	Województwo	Średnie wydatki inwestycyjne per capita 2014–2016
25	49	Orla	podlaskie	1356,42
54	50	Brańsk	podlaskie	1355,86
61	51	Kije	świętokrzyskie	1335,25
121	52	Boronów	śląskie	1329,16
80	53	Hanna	lubelskie	1321,16
79	54	Czarny Bór	dolnośląskie	1317,40
62	55	Kurzętnik	warmińsko-mazurskie	1310,69
44	56	Rossosz	lubelskie	1301,20
64	57	Jednorozec	mazowieckie	1296,74
56	58	Radwanice	dolnośląskie	1284,29
35	59	Jaworze	śląskie	1278,94
198	60	Jeziorzany	lubelskie	1276,41
16	61	Kosakowo	pomorskie	1263,51
101	62	Bukowiec	kujawsko-pomorskie	1262,38
17	63	Daszyna	łódzkie	1258,89
70	64	Nieporęt	mazowieckie	1251,93
135	65	Słupno	mazowieckie	1238,61
123	66	Grębocice	dolnośląskie	1238,37
18	67	Wola Uhruska	lubelskie	1231,14
81	68	Jedwabno	warmińsko-mazurskie	1229,19
115	69	Łopiennik Górny	lubelskie	1228,41
226	70	Jaktorów	mazowieckie	1227,55
65	71	Solina	podkarpackie	1223,95
127	72	Buczek	łódzkie	1222,13
106	73	Mircze	lubelskie	1215,84
69	74	Konstantynów	lubelskie	1209,63
84	75	Kołaki Kościelne	podlaskie	1205,52
49	76	Rudna	dolnośląskie	1201,08
32	77	Ustka	pomorskie	1199,86
50	78	Boniewo	kujawsko-pomorskie	1198,59
77	79	Dobra (Szczecińska)	zachodniopomorskie	1188,39
139	80	Wiślica	świętokrzyskie	1182,04
74	81	Boguty-Pianki	mazowieckie	1180,14
78	82	Jaślika	podkarpackie	1175,02
185	83	Bukowina Tatrzańska	małopolskie	1172,70
42	84	Biszczka	lubelskie	1169,42
245	85	Stara Kiszewa	pomorskie	1162,27
173	86	Komorniki	wielkopolskie	1159,08
410	87	Przywidz	pomorskie	1158,79
86	88	Rząśnik	mazowieckie	1150,87
146	89	Wieliszew	mazowieckie	1145,72
232	90	Wiązowna	mazowieckie	1136,43
91	91	Tuczepy	świętokrzyskie	1136,05
33	92	Milanów	lubelskie	1122,49
142	93	Firlej	lubelskie	1121,27
36	94	Lelów	śląskie	1120,05
96	95	Pabianice	łódzkie	1117,94
145	96	Bojadła	lubuskie	1111,67

GMINY WIEJSKIE

2013–2015	2014–2016	Gmina	Województwo	Średnie wydatki inwestycyjne per capita 2014–2016
178	97	Suwałki	podlaskie	1111,01
110	98	Podegrodzie	małopolskie	1107,07
120	99	Przytoczna	lubuskie	1103,93
438	100	Darłowo	zachodniopomorskie	1099,39
113	101	Leśniowice	lubelskie	1094,00
83	102	Obsza	lubelskie	1078,48
108	103	Kołbaskowo	zachodniopomorskie	1076,87
168	104	Janowiec	lubelskie	1076,69
199	105	Biłgoraj	lubelskie	1071,38
159	106	Lubiewo	kujawsko-pomorskie	1064,58
187	107	Stężycza	pomorskie	1060,15
153	108	Lewin Kłodzki	dolnośląskie	1057,60
138	109	Wąsewo	mazowieckie	1056,46
263	110	Cisna	podkarpackie	1056,09
141	111	Osina	zachodniopomorskie	1054,01
133	112	Oława	dolnośląskie	1053,84
103	113	Wisitki	mazowieckie	1049,00
126	114	Księżpol	lubelskie	1046,18
148	115	Łękawica	śląskie	1045,89
111	116	Strzegowo	mazowieckie	1045,41
118	117	Stawiguda	warmińsko-mazurskie	1043,97
112	118	Długoleka	dolnośląskie	1042,73
143	119	Suchożebry	mazowieckie	1036,83
117	120	Sulęczyno	pomorskie	1032,61
147	121	Belsk Duży	mazowieckie	1022,59
227	122	Chlewiska	mazowieckie	1019,47
221	123	Miękinia	dolnośląskie	1018,10
202	124	Tuchomie	pomorskie	1016,52
107	125	Raków	świętokrzyskie	1012,89
48	126	Szczerców	łódzkie	1007,59
116	127	Dygowo	zachodniopomorskie	1007,59
292	128	Dopiewo	wielkopolskie	1007,36
100	129	Łągów	świętokrzyskie	1005,39
157	130	Baranów	wielkopolskie	1002,28
300	131	Inowódz	łódzkie	1001,13
140	132	Pruszcz Gdański	pomorskie	992,68
188	133	Gromadka	dolnośląskie	992,35
71	134	Barciany	warmińsko-mazurskie	992,29
131	135	Długosiodło	mazowieckie	988,59
276	136	Lubochnia	łódzkie	988,23
163	137	Krzyżanów	łódzkie	984,08
1082	138	Ceranów	mazowieckie	983,47
241	139	Przykona	wielkopolskie	978,29
93	140	Pomiechówek	mazowieckie	976,90
225	141	Czerwonka	mazowieckie	975,39
99	142	Kodeń	lubelskie	971,40
162	143	Siemiatycze	podlaskie	969,89
130	144	Orły	podkarpackie	966,34

2013–2015	2014–2016	Gmina	Województwo	Średnie wydatki inwestycyjne per capita 2014–2016
98	145	Rzekuń	mazowieckie	958,42
152	146	Lipnica	pomorskie	955,76
175	147	Cedry Wielkie	pomorskie	954,99
194	148	Wejherowo	pomorskie	951,36
114	149	Morawica	świętokrzyskie	950,74
310	150	Pawłowice	śląskie	949,73
254	151	Chelmża	kujawsko-pomorskie	947,95
311	152	Zabór	lubuskie	945,96
619	153	Stare Babice	mazowieckie	944,12
248	154	Nowa Wieś Wielka	kujawsko-pomorskie	943,86
219	155	Lipnik	świętokrzyskie	942,13
212	156	Walim	dolnośląskie	928,34
205	157	Sękowa	małopolskie	925,28
158	158	Kornowac	śląskie	923,77
330	159	Terespol	lubelskie	921,21
128	160	Dubicze Cerkiewne	podlaskie	920,73
176	161	Pęcław	dolnośląskie	919,90
90	162	Rybno	mazowieckie	918,83
242	163	Kobylin-Borzymy	podlaskie	915,14
85	164	Jabłoń	lubelskie	915,01
606	165	Ciepielów	mazowieckie	914,92
208	166	Ostrów	podkarpackie	911,67
367	167	Nowe Miasto Lubawskie	warmińsko-mazurskie	908,37
207	168	Białe Błota	kujawsko-pomorskie	907,35
95	169	Żelechlinek	łódzkie	907,20
294	170	Kobylnica	pomorskie	906,62
125	171	Dobroszyce	dolnośląskie	906,32
191	172	Borowie	mazowieckie	906,22
301	173	Dąbrowice	łódzkie	906,09
277	174	Lelis	mazowieckie	903,86
89	175	Paprotnia	mazowieckie	901,67
359	176	Psary	śląskie	901,50
156	177	Stolno	kujawsko-pomorskie	900,58
119	178	Ujazd	łódzkie	899,96
315	179	Kolbudy	pomorskie	898,01
94	180	Gołcza	małopolskie	897,31
150	181	Starcza	śląskie	894,76
186	182	Czarnocin	świętokrzyskie	889,32
296	183	Zduny	łódzkie	888,36
420	184	Wieprz	małopolskie	887,71
306	185	Rzewnie	mazowieckie	887,39
102	186	Kęsowo	kujawsko-pomorskie	886,73
206	187	Reńska Wieś	opolskie	886,47
220	188	Gródek	podlaskie	886,39
167	189	Cekcyn	kujawsko-pomorskie	884,54
316	190	Zawoja	małopolskie	881,41
169	191	Batorz	lubelskie	880,97
109	192	Czernichów	śląskie	876,88

2013–2015	2014–2016	Gmina	Województwo	Średnie wydatki inwestycyjne per capita 2014–2016
494	193	Klembów	mazowieckie	872,80
149	194	Poczesna	śląskie	872,23
182	195	Brzeźnio	łódzkie	868,80
231	196	Szemud	pomorskie	868,75
20	197	Sztutowo	pomorskie	867,56
453	198	Majdan Królewski	podkarpackie	867,09
237	199	Ornontowice	śląskie	866,59
82	200	Powidz	wielkopolskie	865,29
291	201	Sułoszowa	małopolskie	859,95
105	202	Fałków	świętokrzyskie	857,63
40	203	Pietrowice Wielkie	śląskie	857,50
259	204	Świerklany	śląskie	855,65
298	205	Łapsze Niżne	małopolskie	853,71
233	206	Grudziądz	kujawsko-pomorskie	852,95
124	207	Raszyn	mazowieckie	852,94
171	208	Wąsosz	podlaskie	852,89
197	209	Karsin	pomorskie	851,70
183	210	Rokitno	lubelskie	850,61
265	211	Przemęt	wielkopolskie	848,56
343	212	Medyka	podkarpackie	848,54
313	213	Gorzków	lubelskie	846,78
235	214	Marcinowice	dolnośląskie	846,54
352	215	Ilów	mazowieckie	841,32
641	216	Chodów	wielkopolskie	841,27
314	217	Dębe Wielkie	mazowieckie	841,04
284	218	Urszulin	lubelskie	839,58
211	219	Bobrowice	lubuskie	838,66
134	220	Konopiska	śląskie	838,38
255	221	Sławno	zachodniopomorskie	835,76
222	222	Jodłownik	małopolskie	835,20
678	223	Czorsztyn	małopolskie	834,28
373	224	Żyrzyn	lubelskie	833,35
203	225	Dobrzeń Wielki	opolskie	832,49
354	226	Bolimów	łódzkie	829,94
234	227	Kozielice	zachodniopomorskie	829,81
273	228	Kowiesy	łódzkie	827,68
196	229	Młodzieszyn	mazowieckie	824,13
289	230	Kamienica	małopolskie	823,89
59	231	Raczki	podlaskie	821,96
572	232	Żukowice	dolnośląskie	821,15
215	233	Gnojno	świętokrzyskie	818,26
425	234	Kościan	wielkopolskie	817,97
269	235	Jeżów Sudecki	dolnośląskie	815,93
216	236	Kołobrzeg	zachodniopomorskie	815,27
229	237	Miłoradz	pomorskie	814,38
533	238	Zakrzew	lubelskie	814,16
177	239	Jabłonka	małopolskie	811,88
270	240	Mińsk Mazowiecki	mazowieckie	805,77

2013–2015	2014–2016	Gmina	Województwo	Średnie wydatki inwestycyjne per capita 2014–2016
172	241	Zambrów	podlaskie	801,91
328	242	Tczew	pomorskie	801,62
353	243	Słonice	małopolskie	798,54
379	244	Milejczyce	podlaskie	798,33
104	245	Grudusk	mazowieckie	797,96
577	246	Smyków	świętokrzyskie	796,69
466	247	Czerwonak	wielkopolskie	796,36
238	248	Zaręby Kościelne	mazowieckie	795,37
333	249	Goraj	lubelskie	795,27
170	250	Wielkie Oczy	podkarpackie	793,88
324	251	Wartkowice	łódzkie	793,27
580	252	Bobrowniki	śląskie	792,86
195	253	Kowal	kujawsko-pomorskie	791,34
331	254	Świeszyno	zachodniopomorskie	791,10
380	255	Szulborze Wielkie	mazowieckie	790,66
189	256	Ropa	małopolskie	789,49
502	257	Zaniemyśl	wielkopolskie	786,77
287	258	Puchaczów	lubelskie	781,61
408	259	Budry	warmińsko-mazurskie	781,53
244	260	Bačkowice	świętokrzyskie	781,08
266	261	Chełm	lubelskie	780,55
236	262	Legnickie Pole	dolnośląskie	779,75
218	263	Bielsk Podlaski	podlaskie	779,15
633	264	Lniano	kujawsko-pomorskie	778,82
796	265	Górzno	mazowieckie	777,55
326	266	Chodzież	wielkopolskie	777,16
246	267	Zakrzówek	lubelskie	773,24
179	268	Chrostkowo	kujawsko-pomorskie	770,26
599	269	Gniezno	wielkopolskie	769,81
355	270	Jastków	lubelskie	768,90
309	271	Andrzejewo	mazowieckie	768,51
741	272	Świerżno	zachodniopomorskie	767,84
347	273	Kościerzyna	pomorskie	766,49
602	274	Adamów	lubelskie	766,19
348	275	Rogowo	kujawsko-pomorskie	764,90
204	276	Rościszewo	mazowieckie	764,36
213	277	Cewice	pomorskie	764,01
461	278	Zabierzów	małopolskie	762,70
285	279	Łącko	małopolskie	762,70
394	280	Krzyżanowice	śląskie	761,95
243	281	Śliwice	kujawsko-pomorskie	761,08
305	282	Zgorzelec	dolnośląskie	760,83
303	283	Chełm Śląski	śląskie	759,96
387	284	Sztabin	podlaskie	759,57
504	285	Raba Wyżna	małopolskie	755,85
297	286	Rzeczycza	łódzkie	755,22
210	287	Radków	świętokrzyskie	755,05
365	288	Stary Lubotyń	mazowieckie	754,07

GMINY WIEJSKIE

2013–2015	2014–2016	Gmina	Województwo	Średnie wydatki inwestycyjne per capita 2014–2016
299	289	Poraj	śląskie	753,72
321	290	Chrzanów	lubelskie	753,33
144	291	Skomlin	łódzkie	752,89
349	292	Lubań	dolnośląskie	752,19
136	293	Jeżów	łódzkie	751,58
432	294	Kluki	łódzkie	749,38
452	295	Szypłiszki	podlaskie	748,42
491	296	Osie	kujawsko-pomorskie	747,59
342	297	Nurzec-Stacja	podlaskie	747,16
214	298	Godziszów	lubelskie	747,07
696	299	Kłodawa	lubuskie	746,43
517	300	Osieck	mazowieckie	746,34
821	301	Płońnica	warmińsko-mazurskie	745,39
290	302	Zielonki	małopolskie	742,17
360	303	Wąbrzeźno	kujawsko-pomorskie	739,17
1045	304	Łyse	mazowieckie	738,40
834	305	Bargłów Kościelny	podlaskie	738,37
307	306	Dołhobyczów	lubelskie	737,20
500	307	Melgiew	lubelskie	737,03
137	308	Nagłowice	świętokrzyskie	736,81
409	309	Szczytno	warmińsko-mazurskie	736,75
165	310	Baranowo	mazowieckie	736,25
405	311	Przeworno	dolnośląskie	735,74
457	312	Korczyna	podkarpackie	735,08
92	313	Bejsce	świętokrzyskie	734,59
396	314	Przodkowo	pomorskie	734,14
676	315	Nowosolna	łódzkie	732,16
595	316	Ulhówek	lubelskie	731,41
356	317	Bełżec	lubelskie	731,32
477	318	Chmielno	pomorskie	731,16
428	319	Niwiska	podkarpackie	730,64
267	320	Choceń	kujawsko-pomorskie	730,21
478	321	Wilkołaz	lubelskie	728,34
223	322	Raclawice	małopolskie	727,79
325	323	Jadów	mazowieckie	726,95
317	324	Bolesławiec	dolnośląskie	726,14
464	325	Pilchowice	śląskie	726,07
499	326	Smoldzino	pomorskie	725,98
304	327	Dobra	małopolskie	725,15
281	328	Strzeleczyki	opolskie	723,88
553	329	Opatowiec	świętokrzyskie	723,83
598	330	Sitkówka-Nowiny	świętokrzyskie	723,74
174	331	Chybie	śląskie	723,50
421	332	Zębówice	opolskie	722,34
97	333	Kocierzew Południowy	łódzkie	722,14
302	334	Turośl	podlaskie	721,34
337	335	Przytyk	mazowieckie	719,11
389	336	Głogów	dolnośląskie	718,93

2013–2015	2014–2016	Gmina	Województwo	Średnie wydatki inwestycyjne per capita 2014–2016
308	337	Pokrzywnica	mazowieckie	718,37
509	338	Potok Wielki	lubelskie	718,33
412	339	Siemień	lubelskie	718,24
544	340	Radzanów	mazowieckie	717,98
155	341	Radziejowice	mazowieckie	717,97
386	342	Ilawa	warmińsko-mazurskie	716,99
312	343	Krzyszów	podkarpackie	716,06
264	344	Borzęcin	małopolskie	715,95
180	345	Lubaczów	podkarpackie	714,78
200	346	Zbójna	podlaskie	713,87
329	347	Dębica	podkarpackie	713,09
268	348	Drwinia	małopolskie	711,78
411	349	Kościelisko	małopolskie	709,74
490	350	Mochowo	mazowieckie	709,56
339	351	Radomin	kujawsko-pomorskie	708,23
447	352	Przytuły	podlaskie	708,21
924	353	Malbork	pomorskie	708,16
190	354	Perlejewo	podlaskie	707,52
485	355	Grabów nad Pilicą	mazowieckie	705,22
416	356	Liszki	małopolskie	702,75
258	357	Liniewo	pomorskie	702,21
332	358	Waśniów	świętokrzyskie	701,55
87	359	Kroczyce	śląskie	700,90
251	360	Lgota Wielka	łódzkie	699,96
952	361	Lipie	śląskie	698,80
75	362	Bakałarzewo	podlaskie	697,81
319	363	Stara Kamienica	dolnośląskie	697,55
615	364	Zakrzew	mazowieckie	697,41
252	365	Olsztyn	śląskie	696,30
468	366	Kunice	dolnośląskie	695,99
512	367	Rudziniec	śląskie	695,67
201	368	Brzązewice	łódzkie	695,43
288	369	Nowy Targ	małopolskie	694,74
364	370	Olszewo-Borki	mazowieckie	692,76
528	371	Żórawina	dolnośląskie	692,70
271	372	Moszczenica	łódzkie	692,48
378	373	Uście Gorlickie	małopolskie	692,43
406	374	Czarna Dąbrówka	pomorskie	692,32
164	375	Adamówka	podkarpackie	690,64
505	376	Ostróda	warmińsko-mazurskie	690,21
519	377	Brzeziny	łódzkie	689,59
496	378	Tomaszów Mazowiecki	łódzkie	688,52
481	379	Świątajno	warmińsko-mazurskie	688,03
209	380	Dębowa Łąka	kujawsko-pomorskie	687,72
710	381	Raciążek	kujawsko-pomorskie	684,71
383	382	Malechowo	zachodniopomorskie	684,13
362	383	Tryńcza	podkarpackie	682,85
418	384	Wojaszówka	podkarpackie	682,70

2013–2015	2014–2016	Gmina	Województwo	Średnie wydatki inwestycyjne per capita 2014–2016
280	385	Parchowo	pomorskie	682,59
521	386	Bartoszyce	warmińsko-mazurskie	681,93
467	387	Wieczfnia Kościelna	mazowieckie	681,65
626	388	Sułów	lubelskie	681,58
609	389	Wodynie	mazowieckie	679,97
390	390	Leoncin	mazowieckie	679,23
582	391	Michałowice	małopolskie	679,21
826	392	Zembrzyce	małopolskie	679,09
224	393	Regimin	mazowieckie	677,66
401	394	Wola Krzysztoporska	łódzkie	677,40
576	395	Samborzec	świętokrzyskie	676,63
357	396	Bojszowy	śląskie	676,50
662	397	Wągrowiec	wielkopolskie	675,72
275	398	Młynarze	mazowieckie	674,85
455	399	Książki	kujawsko-pomorskie	674,79
323	400	Dąbrowa Zielona	śląskie	673,13
597	401	Grybów	małopolskie	672,93
805	402	Grodziczno	warmińsko-mazurskie	671,90
556	403	Kolno	warmińsko-mazurskie	671,85
976	404	Leszno	mazowieckie	671,58
539	405	Czernica	dolnośląskie	670,34
762	406	Wróblew	łódzkie	669,56
516	407	Bojanów	podkarpackie	669,04
608	408	Bodzanów	mazowieckie	668,01
160	409	Trzebielino	pomorskie	667,50
445	410	Markowa	podkarpackie	667,16
469	411	Łodygowice	śląskie	666,16
415	412	Malczyce	dolnośląskie	665,42
392	413	Jakubów	mazowieckie	665,42
260	414	Strachówka	mazowieckie	664,97
256	415	Bogoria	świętokrzyskie	664,85
770	416	Koźbiel	mazowieckie	663,74
217	417	Ujsoły	śląskie	663,65
407	418	Budzyń	wielkopolskie	661,21
444	419	Elbląg	warmińsko-mazurskie	660,22
473	420	Garbów	lubelskie	660,22
560	421	Będzino	zachodniopomorskie	659,94
286	422	Brudzew	wielkopolskie	659,23
336	423	Sierakowice	pomorskie	658,95
228	424	Kiszkowo	wielkopolskie	657,67
523	425	Wiśniew	mazowieckie	656,89
274	426	Płoskinia	warmińsko-mazurskie	656,88
439	427	Osiek Mały	wielkopolskie	656,53
345	428	Stara Kornica	mazowieckie	655,72
441	429	Dzierżonów	dolnośląskie	654,99
600	430	Fabianki	kujawsko-pomorskie	653,58
479	431	Wyry	śląskie	653,05
813	432	Nowa Sól	lubuskie	652,02

2013–2015	2014–2016	Gmina	Województwo	Średnie wydatki inwestycyjne per capita 2014–2016
518	433	Cegłów	mazowieckie	650,51
417	434	Świekatowo	kujawsko-pomorskie	648,25
436	435	Stubno	podkarpackie	647,15
559	436	Miastków Kościelny	mazowieckie	646,55
341	437	Chełmno	kujawsko-pomorskie	645,53
351	438	Rychliki	warmińsko-mazurskie	645,33
369	439	Hajnówka	podlaskie	644,33
507	440	Dębno	małopolskie	643,81
649	441	Grajewo	podlaskie	643,76
666	442	Brochów	mazowieckie	643,43
548	443	Susiec	lubelskie	643,34
368	444	Warta Bolesławiecka	dolnośląskie	642,93
435	445	Kotla	dolnośląskie	641,50
161	446	Czemikowo	kujawsko-pomorskie	641,33
537	447	Czyże	podlaskie	640,25
592	448	Turośń Kościelna	podlaskie	639,68
482	449	Sanniki	mazowieckie	639,47
257	450	Bełchatów	łódzkie	639,43
279	451	Łonów	świętokrzyskie	639,31
510	452	Lutomiersk	łódzkie	638,99
575	453	Izbica	lubelskie	638,79
637	454	Jedlnia-Letnisko	mazowieckie	637,40
593	455	Koszęcin	śląskie	637,12
335	456	Potęgowo	pomorskie	635,62
361	457	Paradyż	łódzkie	634,48
480	458	Dalików	łódzkie	634,27
661	459	Klimontów	świętokrzyskie	632,60
492	460	Jawornik Polski	podkarpackie	631,86
727	461	Gostycyn	kujawsko-pomorskie	631,53
702	462	Skórzec	mazowieckie	630,31
656	463	Bierawa	opolskie	630,03
391	464	Jedlińsk	mazowieckie	628,65
579	465	Lubartów	lubelskie	628,24
282	466	Magnuszew	mazowieckie	628,16
366	467	Bielany	mazowieckie	627,64
846	468	Poświętne	mazowieckie	627,12
683	469	Sochaczew	mazowieckie	626,96
247	470	Boćki	podlaskie	626,20
604	471	Ostrowite	wielkopolskie	625,37
530	472	Dywity	warmińsko-mazurskie	625,29
402	473	Studzienice	pomorskie	625,22
525	474	Jabłonna	mazowieckie	625,08
840	475	Witonia	łódzkie	624,18
484	476	Nawojowa	małopolskie	623,77
334	477	Niemce	lubelskie	623,11
603	478	Lubin	dolnośląskie	623,03
614	479	Godzianów	łódzkie	622,85
293	480	Rutka-Tartak	podlaskie	621,89

GMINY WIEJSKIE

2013–2015	2014–2016	Gmina	Województwo	Średnie wydatki inwestycyjne per capita 2014–2016
554	481	Strzelce Wielkie	łódzkie	621,77
427	482	Czarna	podkarpackie	620,80
587	483	Ojrzeń	mazowieckie	619,54
622	484	Rudnik	śląskie	619,17
433	485	Kampinos	mazowieckie	618,93
591	486	Dzwola	lubelskie	618,90
283	487	Smętowo Graniczne	pomorskie	618,07
375	488	Oleśnica	świętokrzyskie	617,86
463	489	Wilków	opolskie	617,83
459	490	Głusk	lubelskie	616,93
184	491	Borz Tuchom	pomorskie	616,25
442	492	Górowo Iławeckie	warmińsko-mazurskie	615,03
404	493	Korzenna	małopolskie	614,26
573	494	Nielisz	lubelskie	614,03
618	495	Łubianka	kujawsko-pomorskie	613,77
883	496	Kobyła Góra	wielkopolskie	613,40
381	497	Rokiciny	łódzkie	610,03
181	498	Gietrzwałd	warmińsko-mazurskie	609,64
419	499	Skąpe	lubuskie	608,88
486	500	Ulan-Majorat	lubelskie	608,10
588	501	Nowa Sucha	mazowieckie	607,70
240	502	Stężycza	lubelskie	606,93
1254	503	Kulesze Kościelne	podlaskie	605,83
393	504	Tyrawa Wołoska	podkarpackie	604,30
430	505	Lasowice Wielkie	opolskie	603,98
344	506	Zbiczno	kujawsko-pomorskie	603,93
701	507	Starogard Gdański	pomorskie	603,88
562	508	Siennica Różana	lubelskie	603,41
613	509	Wielbark	warmińsko-mazurskie	603,20
686	510	Krasocin	świętokrzyskie	603,07
506	511	Kuryłówka	podkarpackie	602,60
918	512	Cyców	lubelskie	602,03
350	513	Duszynki	wielkopolskie	601,60
536	514	Rejowiec Fabryczny	lubelskie	600,93
698	515	Szydłów	świętokrzyskie	600,70
684	516	Trzcianne	podlaskie	600,51
876	517	Ksawerów	łódzkie	600,04
474	518	Chłopice	podkarpackie	598,63
1023	519	Zblewo	pomorskie	597,67
527	520	Godów	śląskie	597,60
928	521	Wielopole Skrzyńskie	podkarpackie	597,60
358	522	Wiśniowa	podkarpackie	597,59
493	523	Skrzyszów	małopolskie	596,83
672	524	Sośnie	wielkopolskie	596,47
549	525	Tczów	mazowieckie	596,43
514	526	Giby	podlaskie	596,34
596	527	Inowrocław	kujawsko-pomorskie	595,28
545	528	Podedwórze	lubelskie	595,17

2013–2015	2014–2016	Gmina	Województwo	Średnie wydatki inwestycyjne per capita 2014–2016
532	529	Hyżne	podkarpackie	594,03
230	530	Michałów	świętokrzyskie	592,93
652	531	Aleksandrów	łódzkie	592,86
621	532	Chojnice	pomorskie	592,26
1118	533	Puławy	lubelskie	592,17
728	534	Konopnica	łódzkie	591,86
424	535	Bobrowo	kujawsko-pomorskie	591,58
590	536	Haczów	podkarpackie	591,54
546	537	Udanin	dolnośląskie	590,89
797	538	Hańsk	lubelskie	590,71
388	539	Trzebownik	podkarpackie	590,69
475	540	Przesmyki	mazowieckie	589,78
443	541	Przygodzice	wielkopolskie	589,04
1020	542	Wądroże Wielkie	dolnośląskie	588,91
440	543	Nowe Ostrowy	łódzkie	588,50
822	544	Mokobody	mazowieckie	588,05
566	545	Czarnia	mazowieckie	586,26
642	546	Golub-Dobrzyń	kujawsko-pomorskie	586,11
715	547	Wiżajny	podlaskie	586,00
605	548	Stare Pole	pomorskie	585,78
397	549	Jeleniewo	podlaskie	584,44
634	550	Kruszyna	śląskie	583,06
563	551	Siepraw	małopolskie	583,01
449	552	Janowiec Kościelny	warmińsko-mazurskie	582,92
511	553	Koniusza	małopolskie	582,75
612	554	Krotoszyce	dolnośląskie	582,74
569	555	Strawczyn	świętokrzyskie	582,61
783	556	Przasnysz	mazowieckie	581,97
739	557	Dąbrówka	mazowieckie	581,87
498	558	Juchnowiec Kościelny	podlaskie	581,79
635	559	Somonino	pomorskie	581,43
771	560	Karniewo	mazowieckie	580,35
524	561	Ciechocin	kujawsko-pomorskie	580,07
751	562	Obrowo	kujawsko-pomorskie	579,33
571	563	Promna	mazowieckie	578,79
828	564	Bałtów	świętokrzyskie	578,49
448	565	Łososina Dolna	małopolskie	577,42
529	566	Świerklaniec	śląskie	576,37
660	567	Mikołajki Pomorskie	pomorskie	575,55
327	568	Lubomino	warmińsko-mazurskie	574,98
779	569	Stryszawa	małopolskie	574,35
278	570	Łąck	mazowieckie	574,15
720	571	Krościenko Wyżne	podkarpackie	571,13
668	572	Brańszczyk	mazowieckie	571,03
721	573	Kamionka Wielka	małopolskie	569,23
695	574	Raciąż	mazowieckie	568,55
555	575	Sadkowice	łódzkie	568,12
692	576	Wysokie Mazowieckie	podlaskie	567,76

2013–2015	2014–2016	Gmina	Województwo	Średnie wydatki inwestycyjne per capita 2014–2016
395	577	Krzęcin	zachodniopomorskie	567,66
617	578	Wisznia Mała	dolnośląskie	567,36
753	579	Linia	pomorskie	566,92
320	580	Słońsk	lubuskie	565,94
749	581	Brodnica	kujawsko-pomorskie	565,32
765	582	Parzęczew	łódzkie	564,40
426	583	Baranów	lubelskie	564,34
497	584	Dominowo	wielkopolskie	563,93
253	585	Troszyn	mazowieckie	563,54
583	586	Czarny Dunajec	małopolskie	563,50
812	587	Siedlce	mazowieckie	562,16
543	588	Chynów	mazowieckie	560,64
338	589	Wieniawa	mazowieckie	560,28
757	590	Ostrówek	lubelskie	560,04
859	591	Łomża	podlaskie	559,71
786	592	Domanice	mazowieckie	559,69
745	593	Konopnica	lubelskie	559,34
589	594	Kozy	śląskie	559,24
422	595	Suszec	śląskie	558,17
974	596	Słupia (Konecka)	świętokrzyskie	558,09
841	597	Domaniewice	łódzkie	557,70
726	598	Jabłonna	lubelskie	557,48
851	599	Jordanów	małopolskie	557,42
836	600	Miłówka	śląskie	556,97
1049	601	Święciechowa	wielkopolskie	556,80
867	602	Opatówek	wielkopolskie	556,27
718	603	Masłowice	łódzkie	556,08
581	604	Andrespol	łódzkie	555,55
900	605	Wierzchnas	łódzkie	555,42
627	606	Śniadowo	podlaskie	555,02
568	607	Zagrodno	dolnośląskie	554,20
915	608	Kuźnica	podlaskie	553,92
650	609	Telatyn	lubelskie	553,72
711	610	Gozdowo	mazowieckie	553,22
800	611	Niegowa	śląskie	552,83
814	612	Łęczyce	pomorskie	552,28
382	613	Kijewo Królewskie	kujawsko-pomorskie	551,76
632	614	Jabłonna Lacka	mazowieckie	551,26
1305	615	Sońsk	mazowieckie	551,17
370	616	Stara Biała	mazowieckie	551,03
552	617	Turek	wielkopolskie	550,41
766	618	Dziemiany	pomorskie	550,41
483	619	Serokomla	lubelskie	548,82
558	620	Niedźwiedz	małopolskie	548,23
501	621	Nowy Kawęczyn	łódzkie	547,92
706	622	Rokietnica	wielkopolskie	546,43
630	623	Złotoryja	dolnośląskie	546,27
586	624	Nowa Karczma	pomorskie	546,19

2013–2015	2014–2016	Gmina	Województwo	Średnie wydatki inwestycyjne per capita 2014–2016
454	625	Kielczygłów	łódzkie	546,13
717	626	Tarnawatka	lubelskie	546,05
1155	627	Stanisławów	mazowieckie	545,91
450	628	Ochotnica Dolna	małopolskie	545,40
414	629	Kończygłowy	pomorskie	545,01
708	630	Nowy Żmigród	podkarpackie	545,00
724	631	Maciejowice	mazowieckie	543,83
399	632	Czemiewice	łódzkie	543,61
462	633	Sypniewo	mazowieckie	543,14
729	634	Garwolin	mazowieckie	542,90
787	635	Grabica	łódzkie	542,41
670	636	Żoźnia	podkarpackie	541,48
363	637	Biskupiec	warmińsko-mazurskie	540,98
322	638	Bodzechów	świętokrzyskie	539,44
638	639	Wilkowice	śląskie	538,96
413	640	Radziłów	podlaskie	538,66
193	641	Polska Cerekiew	opolskie	538,32
742	642	Starożeby	mazowieckie	537,92
837	643	Sławno	łódzkie	537,64
451	644	Prostki	warmińsko-mazurskie	537,60
647	645	Drużbice	łódzkie	537,56
868	646	Osiecznica	dolnośląskie	537,39
733	647	Kotlin	wielkopolskie	537,08
987	648	Lubrza	lubuskie	535,91
489	649	Mszana Dolna	małopolskie	535,88
1080	650	Rejowiec	lubelskie	535,39
629	651	Mniszków	łódzkie	535,02
782	652	Brójce	łódzkie	534,66
636	653	Gierałtów	śląskie	534,46
697	654	Lubichowo	pomorskie	533,74
376	655	Mszana	śląskie	533,60
818	656	Oporów	łódzkie	532,43
737	657	Secemin	świętokrzyskie	532,25
541	658	Dębica Kaszubska	pomorskie	529,91
1039	659	Otyń	lubuskie	529,14
748	660	Szczutowo	mazowieckie	527,28
1103	661	Jarocin	podkarpackie	526,67
538	662	Głowaczów	mazowieckie	526,64
567	663	Człuchów	pomorskie	526,22
892	664	Kleszczewo	wielkopolskie	525,72
725	665	Banie	zachodniopomorskie	525,71
1001	666	Kamieniec Ząbkowicki	dolnośląskie	525,59
716	667	Huszelew	mazowieckie	525,39
929	668	Baboszewo	mazowieckie	524,57
655	669	Kluczewsko	świętokrzyskie	523,98
832	670	Papowo Biskupie	kujawsko-pomorskie	523,60
778	671	Perzów	wielkopolskie	523,26
132	672	Płoniawy-Bramura	mazowieckie	523,19

GMINY WIEJSKIE

2013–2015	2014–2016	Gmina	Województwo	Średnie wydatki inwestycyjne per capita 2014–2016
1094	673	Kłodzko	dolnośląskie	522,89
972	674	Włodawa	lubelskie	522,40
775	675	Pokój	opolskie	521,09
772	676	Świdnica	dolnośląskie	520,54
372	677	Lipusz	pomorskie	520,00
534	678	Pszczółki	pomorskie	519,78
682	679	Kamiennik	opolskie	517,83
1004	680	Giżycko	warmińsko-mazurskie	517,66
860	681	Goworowo	mazowieckie	517,64
734	682	Garbatka-Letnisko	mazowieckie	517,49
1063	683	Dobrcz	kujawsko-pomorskie	516,73
942	684	Zalesie	lubelskie	516,57
926	685	Kwidzyn	pomorskie	516,55
667	686	Kobylanka	zachodniopomorskie	515,99
756	687	Fredropol	podkarpackie	515,91
694	688	Trąbki Wielkie	pomorskie	515,76
651	689	Wierzbinek	wielkopolskie	515,62
624	690	Świdnica	lubuskie	515,03
658	691	Pierzchnica	świętokrzyskie	514,76
578	692	Sokołów Podlaski	mazowieckie	514,73
1226	693	Celestynów	mazowieckie	514,56
907	694	Krościenko nad Dunajcem	małopolskie	514,11
730	695	Sobolew	mazowieckie	514,01
249	696	Repki	mazowieckie	513,35
899	697	Chotcza	mazowieckie	513,19
780	698	Chrzypsko Wielkie	wielkopolskie	512,48
1298	699	Szumowo	podlaskie	512,38
515	700	Odrzywół	mazowieckie	511,82
732	701	Lubiszyn	lubuskie	510,83
250	702	Kondratowice	dolnośląskie	510,74
616	703	Kłomnice	śląskie	510,69
540	704	Miłkowice	dolnośląskie	510,41
384	705	Białaczów	łódzkie	510,08
458	706	Walcz	zachodniopomorskie	509,41
999	707	Strzyżewice	lubelskie	508,91
1131	708	Osiek	małopolskie	508,17
988	709	Buczkowice	śląskie	507,99
844	710	Miłki	warmińsko-mazurskie	507,92
983	711	Czarnocin	łódzkie	507,25
901	712	Bądkowo	kujawsko-pomorskie	506,92
689	713	Zaleszany	podkarpackie	506,67
833	714	Mykanów	śląskie	506,43
705	715	Jejkowice	śląskie	506,42
806	716	Żelazków	wielkopolskie	506,40
522	717	Raciechowice	małopolskie	506,22
977	718	Marciszów	dolnośląskie	506,18
731	719	Olszówka	wielkopolskie	506,09

2013–2015	2014–2016	Gmina	Województwo	Średnie wydatki inwestycyjne per capita 2014–2016
816	720	Łubowo	wielkopolskie	506,05
640	721	Radymno	podkarpackie	504,05
709	722	Dolice	zachodniopomorskie	502,89
830	723	Wierzchowo	zachodniopomorskie	502,72
758	724	Zławieś Wielka	kujawsko-pomorskie	502,69
1040	725	Rędziny	śląskie	502,61
863	726	Niegostawice	lubuskie	502,56
861	727	Pleśna	małopolskie	502,54
784	728	Grodziec	wielkopolskie	502,47
1241	729	Ceków-Kolonia	wielkopolskie	502,27
943	730	Zarszyn	podkarpackie	502,22
872	731	Walce	opolskie	502,04
403	732	Janowice Wielkie	dolnośląskie	501,75
1227	733	Sokolniki	łódzkie	501,50
693	734	Stara Dąbrowa	zachodniopomorskie	501,36
1066	735	Trzebiechów	lubuskie	501,24
644	736	Domaradz	podkarpackie	500,84
495	737	Bieliny	świętokrzyskie	500,79
565	738	Goczałkowice-Zdrój	śląskie	500,57
1189	739	Przystajń	śląskie	499,26
1337	740	Rogóżno	kujawsko-pomorskie	499,23
893	741	Sanok	podkarpackie	499,19
542	742	Krasnystaw	lubelskie	498,73
958	743	Blizanów	wielkopolskie	496,97
663	744	Łubnice	łódzkie	496,88
623	745	Osjaków	łódzkie	496,79
262	746	Aleksandrów Kujawski	kujawsko-pomorskie	496,31
831	747	Zbuczyn	mazowieckie	496,08
551	748	Szczurowa	małopolskie	496,01
659	749	Kamień	lubelskie	495,31
374	750	Izabelin	mazowieckie	494,74
1255	751	Krasne	podkarpackie	494,37
904	752	Jodłowa	podkarpackie	493,96
850	753	Jonkowo	warmińsko-mazurskie	493,46
643	754	Gnojnik	małopolskie	493,13
930	755	Kąkolewnica Wschodnia	lubelskie	493,05
488	756	Obrazów	świętokrzyskie	492,80
601	757	Narew	podlaskie	492,59
736	758	Dzierżążnia	mazowieckie	492,54
763	759	Wólka	lubelskie	492,29
434	760	Krempna	podkarpackie	491,75
845	761	Markłowice	śląskie	491,14
1041	762	Łukowa	lubelskie	489,97
955	763	Lubanie	kujawsko-pomorskie	489,73
564	764	Wisznice	lubelskie	489,64
46	765	Filipów	podlaskie	489,57
905	766	Działdowo	warmińsko-mazurskie	488,78
981	767	Bielsk	mazowieckie	488,59

2013–2015	2014–2016	Gmina	Województwo	Średnie wydatki inwestycyjne per capita 2014–2016
933	768	Mietków	dolnośląskie	487,17
688	769	Kaczory	wielkopolskie	486,84
377	770	Białowieża	podlaskie	486,74
631	771	Krasnosielc	mazowieckie	485,35
239	772	Stary Dzików	podkarpackie	485,22
295	773	Osiek Jasielski	podkarpackie	485,20
594	774	Zagnańsk	świętokrzyskie	485,02
971	775	Łużna	małopolskie	484,34
881	776	Kamień	podkarpackie	483,67
648	777	Przyrów	śląskie	483,29
1135	778	Zgierz	łódzkie	483,02
1302	779	Stare Kurowo	lubuskie	482,21
954	780	Włocławek	kujawsko-pomorskie	482,13
960	781	Mogilany	małopolskie	481,34
807	782	Pionki	mazowieckie	481,13
1024	783	Głowno	łódzkie	481,05
446	784	Łągiewniki	dolnośląskie	480,61
898	785	Ruda-Huta	lubelskie	480,45
1206	786	Białobrzegi	podkarpackie	480,21
346	787	Korczew	mazowieckie	480,13
857	788	Łowicz	łódzkie	479,84
874	789	Złotów	wielkopolskie	479,80
827	790	Dzikowiec	podkarpackie	479,52
882	791	Wizna	podlaskie	478,63
714	792	Szczytniki	wielkopolskie	478,54
873	793	Złotniki Kujawskie	kujawsko-pomorskie	478,51
760	794	Żarnów	łódzkie	478,50
129	795	Żarnowiec	śląskie	478,39
847	796	Galewice	łódzkie	478,31
1128	797	Książ Wielki	małopolskie	478,07
914	798	Damnica	pomorskie	477,87
526	799	Wilków	lubelskie	477,80
400	800	Goszczanów	łódzkie	477,55
764	801	Istebna	śląskie	477,42
1033	802	Babice	małopolskie	477,33
896	803	Srokowo	warmińsko-mazurskie	477,23
1097	804	Pruszcz	kujawsko-pomorskie	477,19
842	805	Mokrsko	łódzkie	476,49
843	806	Sadlinki	pomorskie	475,85
1299	807	Chojnów	dolnośląskie	475,67
1005	808	Ryczywół	wielkopolskie	475,48
1165	809	Żary	lubuskie	475,27
707	810	Lichnowy	pomorskie	475,24
937	811	Czajków	wielkopolskie	475,11
1014	812	Łaskarzew	mazowieckie	475,00
998	813	Wilczyce	świętokrzyskie	474,82
1062	814	Babiak	wielkopolskie	474,39
645	815	Łubniany	opolskie	474,15

2013–2015	2014–2016	Gmina	Województwo	Średnie wydatki inwestycyjne per capita 2014–2016
956	816	Łągów	lubuskie	473,67
953	817	Bogdaniec	lubuskie	473,64
870	818	Sadowne	mazowieckie	473,61
804	819	Dłutów	łódzkie	473,26
912	820	Banie Mazurskie	warmińsko-mazurskie	473,00
476	821	Karczmiska	lubelskie	472,68
735	822	Wilczyn	wielkopolskie	472,62
824	823	Limanowa	małopolskie	472,57
864	824	Świecie nad Osą	kujawsko-pomorskie	471,91
1042	825	Osiek	kujawsko-pomorskie	471,26
927	826	Kraszewice	wielkopolskie	469,69
713	827	Maszewo	lubuskie	469,05
790	828	Sitno	lubelskie	468,78
1028	829	Hażlach	śląskie	468,44
985	830	Rypin	kujawsko-pomorskie	468,36
932	831	Biskupice	małopolskie	468,27
1021	832	Dragacz	kujawsko-pomorskie	467,17
767	833	Leżajsk	podkarpackie	466,83
839	834	Nur	mazowieckie	465,95
1243	835	Janowo	warmińsko-mazurskie	465,50
719	836	Sosnowka	lubelskie	465,36
906	837	Kraśnik	lubelskie	465,10
470	838	Rudniki	opolskie	464,49
810	839	Gózd	mazowieckie	464,02
1410	840	Deszczno	lubuskie	463,75
669	841	Łabowa	małopolskie	463,03
1102	842	Nowa Ruda	dolnośląskie	462,93
1222	843	Krzykosy	wielkopolskie	461,27
1068	844	Rawa Mazowiecka	łódzkie	460,60
685	845	Budziszewice	łódzkie	460,60
990	846	Lisia Góra	małopolskie	460,41
759	847	Iwkowa	małopolskie	460,20
1017	848	Tarłów	świętokrzyskie	460,01
1109	849	Korytnica	mazowieckie	459,79
945	850	Grunwald	warmińsko-mazurskie	459,29
657	851	Dobre	kujawsko-pomorskie	459,20
1106	852	Żagań	lubuskie	458,99
886	853	Grodzisk	podlaskie	458,81
879	854	Słubice	mazowieckie	458,80
557	855	Dąbrowa	kujawsko-pomorskie	458,75
866	856	Miedzichowo	wielkopolskie	457,99
513	857	Jarosław	podkarpackie	457,01
979	858	Węgierska Górka	śląskie	456,89
802	859	Krzczonów	lubelskie	456,06
849	860	Trzcinica	wielkopolskie	455,91
793	861	Nowe Piekuty	podlaskie	455,91
1034	862	Dąbie	lubuskie	454,61
875	863	Dębowiec	śląskie	454,52

GMINY WIEJSKIE

2013–2015	2014–2016	Gmina	Województwo	Średnie wydatki inwestycyjne per capita 2014–2016
880	864	Skrwilno	kujawsko-pomorskie	454,36
547	865	Pielgrzymka	dolnośląskie	453,82
1095	866	Rakszawa	podkarpackie	453,11
318	867	Mstów	śląskie	453,07
829	868	Irządze	śląskie	452,32
1012	869	Jeleśnia	śląskie	450,85
1036	870	Końskowola	lubelskie	450,71
1071	871	Dmosin	łódzkie	450,23
1209	872	Stanin	lubelskie	450,11
889	873	Tarnów	małopolskie	449,21
1267	874	Poświętne	podlaskie	449,02
910	875	Siczenko	kujawsko-pomorskie	448,84
550	876	Radzyń Podlaski	lubelskie	448,63
967	877	Szerzyny	podkarpackie	448,63
431	878	Nowogródek Pomorski	zachodniopomorskie	447,25
785	879	Wielgie	kujawsko-pomorskie	447,19
675	880	Leśna Podlaska	lubelskie	447,15
1283	881	Siemiątkowo	mazowieckie	446,99
773	882	Tymbark	małopolskie	446,28
964	883	Wiązownica	podkarpackie	446,18
628	884	Olszanica	podkarpackie	444,95
520	885	Będków	łódzkie	444,77
947	886	Dorohusk	lubelskie	444,34
610	887	Zawady	podlaskie	444,11
1245	888	Rybczewice	lubelskie	444,10
1419	889	Janów	podlaskie	442,66
1124	890	Wola Mysłowska	lubelskie	442,59
817	891	Waganiec	kujawsko-pomorskie	442,32
891	892	Skórcz	pomorskie	442,23
437	893	Lisków	wielkopolskie	441,72
654	894	Werbkowice	lubelskie	441,37
192	895	Konarzyny	pomorskie	441,32
789	896	Dąbrowa Chełmińska	kujawsko-pomorskie	441,26
1076	897	Zamość	lubelskie	441,01
948	898	Stoczek Łukowski	lubelskie	440,48
991	899	Laskowa	małopolskie	440,35
1385	900	Klukowo	podlaskie	439,81
752	901	Wydminy	warmińsko-mazurskie	439,21
969	902	Tułowice	opolskie	438,82
166	903	Plaska	podlaskie	437,74
691	904	Popów	śląskie	437,69
852	905	Rozdrażew	wielkopolskie	436,11
894	906	Wodzisław	świętokrzyskie	436,07
1056	907	Iwanowice	małopolskie	435,82
887	908	Manowo	zachodniopomorskie	435,68
703	909	Stoszowice	dolnośląskie	435,47
1016	910	Ostrów Mazowiecka	mazowieckie	435,31
913	911	Brenna	śląskie	434,90

2013–2015	2014–2016	Gmina	Województwo	Średnie wydatki inwestycyjne per capita 2014–2016
700	912	Abramów	lubelskie	434,83
1239	913	Piszczac	lubelskie	434,50
963	914	Malanów	wielkopolskie	434,26
895	915	Przyłek	mazowieckie	433,61
940	916	Granowo	wielkopolskie	433,49
738	917	Elk	warmińsko-mazurskie	432,77
885	918	Stara Błotnica	mazowieckie	432,74
825	919	Łomazy	lubelskie	432,53
1093	920	Przechlewo	pomorskie	432,39
902	921	Krzywcza	podkarpackie	431,90
957	922	Lubicz	kujawsko-pomorskie	431,19
858	923	Panki	śląskie	431,17
371	924	Jasienica Rosielna	podkarpackie	431,09
848	925	Kamieniec	wielkopolskie	431,02
795	926	Pawłosiów	podkarpackie	430,58
884	927	Gołuchów	wielkopolskie	430,05
747	928	Łapanów	małopolskie	430,02
1077	929	Bolesław	małopolskie	429,15
699	930	Sidra	podlaskie	429,06
1065	931	Godziesze Wielkie	wielkopolskie	428,80
1098	932	Kolno	podlaskie	428,59
808	933	Opinogóra Górna	mazowieckie	428,50
1059	934	Ręczno	łódzkie	428,49
740	935	Pawłów	świętokrzyskie	426,86
878	936	Koźminek	wielkopolskie	425,36
423	937	Czerwin	mazowieckie	424,91
823	938	Lipinki	małopolskie	424,76
1134	939	Piecki	warmińsko-mazurskie	424,38
665	940	Cisek	opolskie	423,97
856	941	Czarnożyły	łódzkie	423,31
949	942	Gizalki	wielkopolskie	423,15
611	943	Stegna	pomorskie	423,10
1018	944	Gać	podkarpackie	422,83
1234	945	Sienno	mazowieckie	421,34
1083	946	Gdów	małopolskie	421,28
1074	947	Piaski	wielkopolskie	420,81
1043	948	Cielądz	łódzkie	420,27
1120	949	Jastrzębia	mazowieckie	419,41
1174	950	Chorkówka	podkarpackie	418,03
681	951	Kaźmierz	wielkopolskie	417,95
769	952	Kraśniczyn	lubelskie	417,28
1046	953	Maslów	świętokrzyskie	416,98
995	954	Poświętne	łódzkie	416,73
951	955	Szastarka	lubelskie	415,91
774	956	Zapolice	łódzkie	415,64
916	957	Chmielnik	podkarpackie	415,61
968	958	Unisław	kujawsko-pomorskie	415,07
1055	959	Kamienna Góra	dolnośląskie	414,66

2013–2015	2014–2016	Gmina	Województwo	Średnie wydatki inwestycyjne per capita 2014–2016
1084	960	Ruja	dolnośląskie	414,38
620	961	Lubenia	podkarpackie	413,56
1027	962	Tuplice	lubuskie	413,49
340	963	Szelków	mazowieckie	413,46
1006	964	Jasieniec	mazowieckie	413,20
722	965	Nowe Miasto	mazowieckie	412,33
1207	966	Żyraków	podkarpackie	412,19
1164	967	Trzebieszów	lubelskie	411,99
984	968	Łabunie	lubelskie	411,86
815	969	Liw	mazowieckie	411,50
1265	970	Krynice	lubelskie	411,41
768	971	Łączna	świętokrzyskie	410,50
471	972	Komarów-Osada	lubelskie	410,14
754	973	Potworów	mazowieckie	410,07
674	974	Spytkowice	małopolskie	409,35
1144	975	Rzgów	wielkopolskie	408,75
1054	976	Herby	śląskie	408,28
922	977	Latowicz	mazowieckie	407,92
743	978	Sobienie-Jeziory	mazowieckie	407,44
1008	979	Polanka Wielka	małopolskie	406,51
1130	980	Głuchów	łódzkie	406,26
1081	981	Porąbka	śląskie	406,24
574	982	Gielniów	mazowieckie	405,91
1225	983	Kodrąb	łódzkie	405,49
1142	984	Jeżowe	podkarpackie	405,42
921	985	Mielec	podkarpackie	404,74
1088	986	Karnice	zachodniopomorskie	404,50
261	987	Augustów	podlaskie	404,10
1115	988	Nowy Duninów	mazowieckie	403,01
865	989	Rojewo	kujawsko-pomorskie	402,00
1129	990	Lipno	kujawsko-pomorskie	401,58
980	991	Brody	lubuskie	401,58
744	992	Krypno	podlaskie	401,47
982	993	Błędów	mazowieckie	401,11
1075	994	Ostaszewo	pomorskie	400,80
1091	995	Santok	lubuskie	400,79
687	996	Bliżyn	świętokrzyskie	400,73
1061	997	Obryte	mazowieckie	400,70
1185	998	Skołyszyn	podkarpackie	400,51
398	999	Niedźwiada	lubelskie	400,33
1052	1000	Domaszowice	opolskie	400,18
460	1001	Czernice Borowe	mazowieckie	399,96
1264	1002	Skieniewice	łódzkie	399,59
1411	1003	Lisewo	kujawsko-pomorskie	398,52
1072	1004	Niebylec	podkarpackie	398,25
664	1005	Mragowo	warmińsko-mazurskie	397,23
750	1006	Trzyciąż	małopolskie	397,17
646	1007	Wojsławice	lubelskie	395,59

2013–2015	2014–2016	Gmina	Województwo	Średnie wydatki inwestycyjne per capita 2014–2016
1119	1008	Dobre	mazowieckie	394,92
944	1009	Gorzyce	śląskie	394,65
1086	1010	Mycielin	wielkopolskie	393,99
1218	1011	Sabnie	mazowieckie	393,45
1278	1012	Krzywda	lubelskie	393,39
1111	1013	Czarna	podkarpackie	392,38
1002	1014	Oleśnica	dolnośląskie	392,30
1147	1015	Kazimierz Biskupi	wielkopolskie	391,82
925	1016	Besko	podkarpackie	391,55
997	1017	Brzyska	podkarpackie	391,33
1058	1018	Pcim	małopolskie	391,17
959	1019	Gródek nad Dunajcem	małopolskie	391,10
1179	1020	Sulików	dolnośląskie	390,81
1166	1021	Nowa Słupia	świętokrzyskie	390,46
1105	1022	Sieradz	łódzkie	390,29
690	1023	Brzozie	kujawsko-pomorskie	390,13
1412	1024	Mirów	mazowieckie	389,88
1191	1025	Miastkowo	podlaskie	389,86
1067	1026	Luzino	pomorskie	389,77
1318	1027	Łęka Opatowska	wielkopolskie	389,57
854	1028	Józefów nad Wisłą	lubelskie	388,60
1336	1029	Czudec	podkarpackie	388,47
1009	1030	Tuszów Narodowy	podkarpackie	388,39
1096	1031	Pęczniew	łódzkie	388,16
1022	1032	Paszowice	dolnośląskie	386,72
1213	1033	Gorlice	małopolskie	386,42
1117	1034	Załużki	mazowieckie	386,36
776	1035	Fajslawice	lubelskie	385,15
1160	1036	Borki	lubelskie	384,66
909	1037	Skulsk	wielkopolskie	384,54
1422	1038	Morzyszczyn	pomorskie	384,53
1235	1039	Poronin	małopolskie	384,14
1079	1040	Kutno	łódzkie	382,51
1172	1041	Miejsce Piastowe	podkarpackie	382,25
1140	1042	Choczewo	pomorskie	381,93
1050	1043	Gilowice	śląskie	381,83
819	1044	Szczaniec	lubuskie	381,03
862	1045	Puck	pomorskie	380,95
1190	1046	Pępowo	wielkopolskie	380,75
1272	1047	Zakrzewo	kujawsko-pomorskie	380,04
1141	1048	Bukowsko	podkarpackie	379,31
1279	1049	Nędza	śląskie	379,24
1230	1050	Brodnica	wielkopolskie	378,58
975	1051	Strzelce	łódzkie	376,81
1304	1052	Świercze	mazowieckie	376,51
978	1053	Świlcza	podkarpackie	376,44
1133	1054	Łęki Szlacheckie	łódzkie	376,43
1182	1055	Ostrów Wielkopolski	wielkopolskie	375,98

GMINY WIEJSKIE

2013–2015	2014–2016	Gmina	Województwo	Średnie wydatki inwestycyjne per capita 2014–2016
1389	1056	Kadzidło	mazowieckie	375,91
986	1057	Uścimów	lubelskie	375,88
385	1058	Koszyce	małopolskie	375,84
1184	1059	Borów	dolnośląskie	374,73
1143	1060	Rzepiennik Strzyżewski	małopolskie	374,39
799	1061	Radziejów	kujawsko-pomorskie	374,36
1277	1062	Drzycim	kujawsko-pomorskie	374,07
1156	1063	Bolesławiec	łódzkie	373,83
809	1064	Przelewice	zachodniopomorskie	373,78
1342	1065	Pniewy	mazowieckie	372,97
1064	1066	Bestwina	śląskie	372,49
1110	1067	Wicko	pomorskie	372,20
788	1068	Brzuze	kujawsko-pomorskie	370,57
679	1069	Żegocina	małopolskie	370,56
1107	1070	Miedźno	śląskie	369,54
584	1071	Gruta	kujawsko-pomorskie	369,30
487	1072	Dźwierzuty	warmińsko-mazurskie	369,20
936	1073	Zebrzydowice	śląskie	369,00
888	1074	Grodzisko Dolne	podkarpackie	368,93
1417	1075	Świedziebnia	kujawsko-pomorskie	368,30
1053	1076	Gidle	łódzkie	368,11
965	1077	Rogowo	kujawsko-pomorskie	368,04
456	1078	Jasienica	śląskie	368,03
1307	1079	Lipinki Łużyckie	lubuskie	367,62
1154	1080	Trojanów	mazowieckie	367,11
1173	1081	Wilczęta	warmińsko-mazurskie	366,78
1379	1082	Wąpielsk	kujawsko-pomorskie	366,75
1463	1083	Wręczyca Wielka	śląskie	365,59
1425	1084	Biesiekierz	zachodniopomorskie	365,36
935	1085	Cmolas	podkarpackie	364,85
989	1086	Igołomia-Wawrzeńczyce	małopolskie	364,69
1368	1087	Regnów	łódzkie	364,65
993	1088	Słaboszów	małopolskie	364,35
639	1089	Drelów	lubelskie	363,44
992	1090	Kłów	mazowieckie	363,35
1175	1091	Gorzkowice	łódzkie	362,91
1316	1092	Czastary	łódzkie	362,14
803	1093	Męcinka	dolnośląskie	361,78
1199	1094	Godkowo	warmińsko-mazurskie	361,66
1137	1095	Ciechanów	mazowieckie	361,58
1148	1096	Rokietnica	podkarpackie	361,29
1025	1097	Wieliczki	warmińsko-mazurskie	361,26
1078	1098	Dydnia	podkarpackie	360,94
1152	1099	Kikół	kujawsko-pomorskie	360,08
1026	1100	Płońsk	mazowieckie	359,40
1335	1101	Wiśniowa	małopolskie	358,92
1249	1102	Główczyce	pomorskie	357,05
1032	1103	Sarnaki	mazowieckie	356,68

2013–2015	2014–2016	Gmina	Województwo	Średnie wydatki inwestycyjne per capita 2014–2016
798	1104	Sosnowica	lubelskie	356,61
923	1105	Zatory	mazowieckie	356,46
1122	1106	Lipka	wielkopolskie	356,45
1238	1107	Zabrodzie	mazowieckie	356,20
1289	1108	Stare Bogaczowice	dolnośląskie	355,97
1170	1109	Biały Dunajec	małopolskie	355,83
869	1110	Warnice	zachodniopomorskie	355,38
1321	1111	Brody	świętokrzyskie	355,11
272	1112	Radgoszcz	małopolskie	354,96
1256	1113	Adamów	lubelskie	354,73
1217	1114	Tarnowiec	podkarpackie	354,31
1030	1115	Koneck	kujawsko-pomorskie	354,29
801	1116	Dębowa Kłoda	lubelskie	353,99
1197	1117	Purda	warmińsko-mazurskie	353,03
653	1118	Kaliska	pomorskie	352,82
820	1119	Szydłowo	wielkopolskie	352,52
1291	1120	Maków	łódzkie	351,72
838	1121	Wiśniewo	mazowieckie	351,48
1192	1122	Parysów	mazowieckie	349,98
962	1123	Stary Dziergoń	pomorskie	349,35
970	1124	Domaniów	dolnośląskie	349,27
1333	1125	Tomice	małopolskie	349,26
1127	1126	Koło	wielkopolskie	349,07
755	1127	Wohyń	lubelskie	349,06
1171	1128	Pysznicza	podkarpackie	348,87
938	1129	Łukowica	małopolskie	348,38
1294	1130	Zakrzewo	wielkopolskie	348,37
1132	1131	Nowodwór	lubelskie	347,55
1258	1132	Świnna	śląskie	347,42
1338	1133	Kobiór	śląskie	346,72
1121	1134	Oświęcim	małopolskie	346,24
1123	1135	Dziadkowice	podlaskie	346,01
1215	1136	Zbójno	kujawsko-pomorskie	345,45
1163	1137	Serniki	lubelskie	345,24
811	1138	Tereszpol	lubelskie	345,11
1261	1139	Koczała	pomorskie	344,72
1153	1140	Bralin	wielkopolskie	344,28
903	1141	Puszcza Mariarska	mazowieckie	343,99
1242	1142	Kwilcz	wielkopolskie	343,38
996	1143	Rajcza	śląskie	343,36
1346	1144	Radziechowy-Wieprz	śląskie	342,93
1187	1145	Stary Targ	pomorskie	342,89
607	1146	Bielice	zachodniopomorskie	342,81
1293	1147	Tłuchowo	kujawsko-pomorskie	342,39
1101	1148	Zawonia	dolnośląskie	342,01
973	1149	Bartniczka	kujawsko-pomorskie	341,87
1092	1150	Łañcut	podkarpackie	341,82
508	1151	Kiernoza	łódzkie	341,67

2013–2015	2014–2016	Gmina	Województwo	Średnie wydatki inwestycyjne per capita 2014–2016
88	1152	Stromiec	mazowieckie	340,75
1149	1153	Baranów	mazowieckie	340,59
1178	1154	Brzeziny	wielkopolskie	340,43
1196	1155	Sadki	kujawsko-pomorskie	339,59
1060	1156	Rozprza	łódzkie	339,29
1276	1157	Zarzecze	podkarpackie	339,19
946	1158	Grębów	podkarpackie	338,67
746	1159	Horodło	lubelskie	338,55
1396	1160	Kazanów	mazowieckie	338,46
1228	1161	Winnica	mazowieckie	338,18
1000	1162	Dębowiec	podkarpackie	337,93
941	1163	Wilga	mazowieckie	337,51
1201	1164	Grabowo	podlaskie	337,01
1297	1165	Krasnopol	podlaskie	336,95
151	1166	Kamienica Polska	śląskie	336,36
1356	1167	Bystra-Sidzina	małopolskie	336,23
781	1168	Klonowa	łódzkie	335,34
1224	1169	Czermin	wielkopolskie	335,32
1340	1170	Bochnia	małopolskie	335,05
677	1171	Sadowie	świętokrzyskie	334,97
1537	1172	Ślemień	śląskie	334,73
791	1173	Kotuń	mazowieckie	333,72
1139	1174	Zbrosławice	śląskie	333,44
1202	1175	Białośliwie	wielkopolskie	333,33
1183	1176	Wyszki	podlaskie	332,97
1048	1177	Ludwin	lubelskie	332,88
911	1178	Kuczbork-Osada	mazowieckie	332,09
1314	1179	Kocmyrzów-Luborzycza	małopolskie	331,51
1013	1180	Mirzec	świętokrzyskie	330,67
1364	1181	Górzycza	lubuskie	330,40
535	1182	Opatów	śląskie	330,38
1223	1183	Janów	śląskie	330,04
1221	1184	Lidzbark Warmiński	warmińsko-mazurskie	330,03
671	1185	Słupia (Jędrzejowska)	świętokrzyskie	329,56
712	1186	Gniewoszów	mazowieckie	329,16
1150	1187	Goszczyń	mazowieckie	328,56
1231	1188	Potok Górny	lubelskie	328,40
673	1189	Wierzbica	lubelskie	328,22
1126	1190	Dubiecko	podkarpackie	327,90
1194	1191	Siemysł	zachodniopomorskie	327,77
1282	1192	Cziemniki	lubelskie	326,64
1177	1193	Obrzycko	wielkopolskie	326,50
1280	1194	Lubowidz	mazowieckie	325,69
1409	1195	Sokoły	podlaskie	325,15
1240	1196	Rymań	zachodniopomorskie	324,94
1351	1197	Turobin	lubelskie	323,76
1361	1198	Radomsko	łódzkie	323,61
1408	1199	Radłów	opolskie	323,08

2013–2015	2014–2016	Gmina	Województwo	Średnie wydatki inwestycyjne per capita 2014–2016
1311	1200	Nowa Wieś Lęborska	pomorskie	322,73
1158	1201	Kiwity	warmińsko-mazurskie	321,80
1113	1202	Grabów	łódzkie	321,62
1229	1203	Michów	lubelskie	321,18
1244	1204	Rzeczniów	mazowieckie	321,17
1161	1205	Radoszyce	świętokrzyskie	320,27
1505	1206	Miedziana Góra	świętokrzyskie	319,86
961	1207	Dobromierz	dolnośląskie	318,61
561	1208	Krasne	mazowieckie	318,24
1322	1209	Włoszakowice	wielkopolskie	318,05
1029	1210	Skierbieszów	lubelskie	317,96
950	1211	Policzna	mazowieckie	317,15
1402	1212	Chodel	lubelskie	316,01
908	1213	Popielów	opolskie	315,93
1104	1214	Bytoń	kujawsko-pomorskie	315,74
1504	1215	Tomaszów Lubelski	lubelskie	315,55
1370	1216	Trzebiel	lubuskie	315,51
897	1217	Rożwienica	podkarpackie	315,24
1328	1218	Sieroszewice	wielkopolskie	313,81
1323	1219	Borkowice	mazowieckie	312,62
1193	1220	Łyszkowice	łódzkie	312,41
1003	1221	Burzenin	łódzkie	312,13
1216	1222	Komarówka Podlaska	lubelskie	311,99
1044	1223	Suchy Dąb	pomorskie	311,80
1099	1224	Czerwińsk nad Wisłą	mazowieckie	311,50
1236	1225	Siennica	mazowieckie	311,27
704	1226	Rudka	podlaskie	311,22
853	1227	Bobowo	pomorskie	310,20
1220	1228	Warlubie	kujawsko-pomorskie	310,17
1210	1229	Ozorków	łódzkie	309,99
1326	1230	Dwikozy	świętokrzyskie	309,73
1259	1231	Lipowiec Kościelny	mazowieckie	309,36
1169	1232	Kłoczew	lubelskie	309,21
1252	1233	Dzierzkowice	lubelskie	308,81
919	1234	Bytnica	lubuskie	308,75
1010	1235	Świerczów	opolskie	308,51
1167	1236	Skarżysko Kościelne	świętokrzyskie	308,15
1343	1237	Padew Narodowa	podkarpackie	306,98
920	1238	Oksa	świętokrzyskie	306,02
1330	1239	Solec nad Wisłą	mazowieckie	306,00
792	1240	Wymiarki	lubuskie	305,97
1219	1241	Łaziska	lubelskie	305,44
1114	1242	Kawęczyn	wielkopolskie	304,96
1416	1243	Łuków	lubelskie	304,53
1108	1244	Jeżewo	kujawsko-pomorskie	303,19
1329	1245	Iwaniska	świętokrzyskie	303,04
1354	1246	Radeczna	lubelskie	302,88
625	1247	Krupski Młyn	śląskie	302,72

GMINY WIEJSKIE

2013–2015	2014–2016	Gmina	Województwo	Średnie wydatki inwestycyjne per capita 2014–2016
1353	1248	Pakosław	wielkopolskie	302,72
1501	1249	Żurawica	podkarpackie	302,14
1380	1250	Lipce Reymontowskie	łódzkie	302,12
1367	1251	Sawin	lubelskie	301,75
1365	1252	Spiczyn	lubelskie	301,49
966	1253	Świątajno	warmińsko-mazurskie	300,66
1442	1254	Kętrzyn	warmińsko-mazurskie	300,07
1019	1255	Wiryki	lubelskie	300,05
1035	1256	Rzezawa	małopolskie	299,90
994	1257	Moszczenica	małopolskie	299,66
1350	1258	Dubeninki	warmińsko-mazurskie	299,45
1266	1259	Krasiczyn	podkarpackie	299,40
1445	1260	Zduńska Wola	łódzkie	299,32
1485	1261	Prażmów	mazowieckie	299,09
1138	1262	Świątki	warmińsko-mazurskie	298,68
1257	1263	Sejny	podlaskie	298,54
1355	1264	Doruchów	wielkopolskie	298,02
931	1265	Gowarczów	świętokrzyskie	297,78
1348	1266	Kostomłoty	dolnośląskie	297,47
1237	1267	Sędziejowice	łódzkie	297,43
855	1268	Koszarawa	śląskie	297,18
1313	1269	Widawa	łódzkie	296,95
1284	1270	Jemielnica	opolskie	296,85
1332	1271	Gardeja	pomorskie	296,24
1324	1272	Gawłuszowice	podkarpackie	296,15
1260	1273	Dąbrowa	opolskie	296,14
1204	1274	Laszki	podkarpackie	295,67
503	1275	Pawłowiczki	opolskie	295,67
1176	1276	Osięciny	kujawsko-pomorskie	295,05
680	1277	Kurów	lubelskie	295,05
1308	1278	Dobrzyniewo Duże	podlaskie	294,84
1511	1279	Goleszów	śląskie	294,70
1457	1280	Wielowieś	śląskie	294,63
1269	1281	Gubin	lubuskie	294,51
934	1282	Krzemieniewo	wielkopolskie	294,11
1319	1283	Komprachcice	opolskie	293,80
1205	1284	Stare Miasto	wielkopolskie	292,48
1296	1285	Orchowo	wielkopolskie	292,27
1251	1286	Lipno	wielkopolskie	292,02
1047	1287	Radomyśl nad Sanem	podkarpackie	291,48
1263	1288	Wojciechowice	świętokrzyskie	291,47
1406	1289	Bobrowniki	kujawsko-pomorskie	290,76
1405	1290	Pakosławice	opolskie	290,15
1373	1291	Cieszków	dolnośląskie	289,89
1325	1292	Sochocin	mazowieckie	289,13
1286	1293	Gostynin	mazowieckie	289,02
1212	1294	Trawniki	lubelskie	288,84
1300	1295	Lelkowo	warmińsko-mazurskie	287,64

2013–2015	2014–2016	Gmina	Województwo	Średnie wydatki inwestycyjne per capita 2014–2016
794	1296	Przeciszów	małopolskie	285,84
890	1297	Dobryszce	łódzkie	285,47
1369	1298	Lutowiska	podkarpackie	285,46
1481	1299	Platerówka	dolnośląskie	285,10
1414	1300	Aleksandrów	lubelskie	285,01
1377	1301	Tworóg	śląskie	284,85
1248	1302	Góra Świętej Małgorzaty	łódzkie	284,33
1349	1303	Czernichów	małopolskie	284,14
1438	1304	Pacanów	świętokrzyskie	283,59
1358	1305	Hrubieszów	lubelskie	283,37
1146	1306	Zwierzyn	lubuskie	282,63
1136	1307	Charsznica	małopolskie	282,04
1450	1308	Gąsawa	kujawsko-pomorskie	281,04
1262	1309	Górno	świętokrzyskie	281,03
1400	1310	Lądek	wielkopolskie	280,74
1268	1311	Kalinowo	warmińsko-mazurskie	280,14
1100	1312	Mniów	świętokrzyskie	279,23
1398	1313	Szaflary	małopolskie	278,89
1211	1314	Zawidz	mazowieckie	278,66
1432	1315	Dziadowa Kłoda	dolnośląskie	277,64
1428	1316	Siemkowice	łódzkie	277,09
1306	1317	Wolanów	mazowieckie	276,26
1387	1318	Murów	opolskie	275,91
1288	1319	Sterdyń	mazowieckie	275,76
1151	1320	Wielgomłyn	łódzkie	275,46
1393	1321	Międzyrzec Podlaski	lubelskie	275,14
1327	1322	Rusiec	łódzkie	274,86
1484	1323	Lyski	śląskie	274,84
1492	1324	Świnice Warckie	łódzkie	274,35
1007	1325	Kłaj	małopolskie	273,93
835	1326	Żmudź	lubelskie	272,78
1246	1327	Strzałkowo	wielkopolskie	271,95
1383	1328	Subkowy	pomorskie	271,70
1453	1329	Jerzmanowice-Przegonia	małopolskie	271,50
1085	1330	Stare Juchy	warmińsko-mazurskie	271,09
1312	1331	Spytkowice	małopolskie	271,08
1392	1332	Frysztak	podkarpackie	270,90
1208	1333	Borzechów	lubelskie	270,72
1424	1334	Boleszkowice	zachodniopomorskie	270,68
1381	1335	Szczecinek	zachodniopomorskie	269,64
1482	1336	Kolsko	lubuskie	269,29
1232	1337	Brzeźnica	małopolskie	268,88
1069	1338	Nieborów	łódzkie	268,42
1303	1339	Gołymin-Ośrodek	mazowieckie	268,05
1331	1340	Lubawa	warmińsko-mazurskie	266,79
570	1341	Miasteczko Krajeńskie	wielkopolskie	266,78
1435	1342	Wodzierzady	łódzkie	265,84
1487	1343	Łopuszno	świętokrzyskie	265,82

2013–2015	2014–2016	Gmina	Województwo	Średnie wydatki inwestycyjne per capita 2014–2016
1459	1344	Wadowice Górne	podkarpackie	264,84
1401	1345	Ruda Maleniecka	świętokrzyskie	264,56
1477	1346	Łukta	warmińsko-mazurskie	264,46
1375	1347	Biała Podlaska	lubelskie	264,36
939	1348	Mucharz	małopolskie	263,50
1483	1349	Piątnica	podlaskie	263,40
1378	1350	Rybno	warmińsko-mazurskie	263,38
1270	1351	Jemielno	dolnośląskie	263,32
1382	1352	Stupca	wielkopolskie	263,25
1341	1353	Przybiernów	zachodniopomorskie	263,16
1015	1354	Rzeczonica	pomorskie	262,61
1458	1355	Kramsk	wielkopolskie	262,29
1038	1356	Imielno	świętokrzyskie	262,05
1394	1357	Baligród	podkarpackie	261,17
1339	1358	Brojce	zachodniopomorskie	259,90
761	1359	Chąšno	łódzkie	259,51
1198	1360	Mała Wieś	mazowieckie	258,95
1334	1361	Rusinów	mazowieckie	258,81
1162	1362	Kamionka	lubelskie	258,52
122	1363	Solec-Zdrój	świętokrzyskie	257,31
1384	1364	Stary Brus	lubelskie	257,24
1200	1365	Bircza	podkarpackie	257,23
1320	1366	Łubnice	świętokrzyskie	256,99
1274	1367	Milejów	lubelskie	256,84
1448	1368	Wińsko	dolnośląskie	256,75
1468	1369	Jasło	podkarpackie	256,16
1037	1370	Włodowice	śląskie	255,22
1057	1371	Krzymów	wielkopolskie	253,27
1420	1372	Szydłowo	mazowieckie	253,14
1446	1373	Rutki	podlaskie	252,41
1203	1374	Radziemice	małopolskie	251,98
1395	1375	Damasławek	wielkopolskie	251,34
1503	1376	Władysławów	wielkopolskie	251,04
1125	1377	Kozłowo	warmińsko-mazurskie	250,22
1275	1378	Siekierczyn	dolnośląskie	249,99
154	1379	Ostrowice	zachodniopomorskie	249,84
1464	1380	Pątnów	łódzkie	249,59
1186	1381	Brzeżno	zachodniopomorskie	249,42
1491	1382	Małkinia Górna	mazowieckie	248,87
1360	1383	Braniewo	warmińsko-mazurskie	248,47
1475	1384	Gorzyce	podkarpackie	248,35
1352	1385	Stupsk	mazowieckie	248,33
1391	1386	Pacyna	mazowieckie	248,11
1357	1387	Pawonków	śląskie	247,82
1472	1388	Gromnik	małopolskie	246,43
1310	1389	Trzydnik Duży	lubelskie	245,73
1517	1390	Orońsko	mazowieckie	245,46
877	1391	Bulkowo	mazowieckie	243,60

2013–2015	2014–2016	Gmina	Województwo	Średnie wydatki inwestycyjne per capita 2014–2016
1309	1392	Wierzchosławice	małopolskie	242,89
1403	1393	Jezióra Wielkie	kujawsko-pomorskie	242,42
1070	1394	Krzynowłoga Mała	mazowieckie	239,06
1287	1395	Kochanowice	śląskie	238,89
1089	1396	Łęczycza	łódzkie	238,84
1362	1397	Nowe Miasto nad Wartą	wielkopolskie	238,04
1031	1398	Lipnica Wielka	małopolskie	237,66
1418	1399	Niechlów	dolnośląskie	236,97
1290	1400	Czarnków	wielkopolskie	236,59
1345	1401	Żółkiewka	lubelskie	235,80
1344	1402	Lubrza	opolskie	235,75
1273	1403	Ostrówek	łódzkie	235,59
1374	1404	Dąbrówno	warmińsko-mazurskie	235,19
1557	1405	Jastrząb	mazowieckie	233,51
1528	1406	Iwierzycze	podkarpackie	233,11
1460	1407	Budzów	małopolskie	233,00
1527	1408	Lipowa	śląskie	232,15
1439	1409	Kowala	mazowieckie	232,09
1011	1410	Przerośl	podlaskie	232,00
1449	1411	Stryków	małopolskie	231,66
1421	1412	Lubień	małopolskie	230,74
1112	1413	Osieczna	pomorskie	230,47
1315	1414	Topólka	kujawsko-pomorskie	229,10
1443	1415	Kołaczkowo	wielkopolskie	227,97
1390	1416	Słupia	łódzkie	227,34
1295	1417	Rogów	łódzkie	227,18
1159	1418	Lipnica Murowana	małopolskie	226,87
1430	1419	Iłowo-Osada	warmińsko-mazurskie	226,31
1434	1420	Rudnik	lubelskie	226,10
1486	1421	Siedlec	wielkopolskie	225,66
1423	1422	Białopole	lubelskie	225,57
1413	1423	Niechanowo	wielkopolskie	225,19
1471	1424	Rytwiany	świętokrzyskie	224,65
1427	1425	Niedzwica Duża	lubelskie	223,90
1397	1426	Sośno	kujawsko-pomorskie	223,82
1399	1427	Stare Czarnowo	zachodniopomorskie	223,69
1447	1428	Podgórzyn	dolnośląskie	221,37
1451	1429	Biała	łódzkie	221,02
1444	1430	Kościelec	wielkopolskie	219,43
1518	1431	Platerów	mazowieckie	219,27
1371	1432	Piątek	łódzkie	219,03
1181	1433	Naruszewo	mazowieckie	217,25
1407	1434	Wysokie	lubelskie	217,11
1496	1435	Tokarnia	małopolskie	216,77
1285	1436	Ułęż	lubelskie	216,67
1452	1437	Sobków	świętokrzyskie	216,43
1479	1438	Grzmiąca	zachodniopomorskie	215,94
1250	1439	Radzanów	mazowieckie	213,15

GMINY WIEJSKIE

2013–2015	2014–2016	Gmina	Województwo	Średnie wydatki inwestycyjne per capita 2014–2016
1253	1440	Szreńsk	mazowieckie	213,11
1116	1441	Lubasz	wielkopolskie	211,86
1498	1442	Jasionówka	podlaskie	211,68
1415	1443	Złota	świętokrzyskie	211,54
1372	1444	Drawsko	wielkopolskie	209,64
1526	1445	Przemysł	podkarpackie	209,04
1489	1446	Szudziałowo	podlaskie	208,40
1524	1447	Nozdrzec	podkarpackie	208,33
1376	1448	Szczawin Kościelny	mazowieckie	207,57
1522	1449	Turawa	opolskie	205,63
1499	1450	Miączyn	lubelskie	205,22
1271	1451	Kowale Oleckie	warmińsko-mazurskie	204,76
1404	1452	Pojajewo	wielkopolskie	204,67
1462	1453	Dzierzgowo	mazowieckie	204,26
1544	1454	Miedzna	mazowieckie	204,01
871	1455	Radzanowo	mazowieckie	203,52
1500	1456	Przeworsk	podkarpackie	202,66
1180	1457	Miedzna	śląskie	201,44
1456	1458	Rąbino	zachodniopomorskie	201,36
1195	1459	Trzciana	małopolskie	200,34
1538	1460	Moskorzew	świętokrzyskie	199,34
1073	1461	Branice	opolskie	199,26
1359	1462	Krukanki	warmińsko-mazurskie	198,52
1317	1463	Bierzwnik	zachodniopomorskie	197,84
1214	1464	Jordanów Śląski	dolnośląskie	197,81
1474	1465	Dąbrowa Biskupia	kujawsko-pomorskie	197,70
1512	1466	Widuchowa	zachodniopomorskie	197,63
1388	1467	Rychtal	wielkopolskie	194,41
1509	1468	Izbicko	opolskie	193,96
1455	1469	Małdyty	warmińsko-mazurskie	193,83
1519	1470	Bielawy	łódzkie	193,37
1461	1471	Grzegorzew	wielkopolskie	193,16
1525	1472	Kłucze	małopolskie	192,78
1386	1473	Kobiele Wielkie	łódzkie	191,54
1480	1474	Krzeszyce	lubuskie	189,68
1429	1475	Wojcieszków	lubelskie	189,27
1473	1476	Lanckorona	małopolskie	188,88
1301	1477	Komańcza	podkarpackie	188,65
1510	1478	Nowa Brzeźnica	łódzkie	187,45
1533	1479	Jarczów	lubelskie	186,94
1469	1480	Brudzeń Duży	mazowieckie	186,81
1476	1481	Świdwin	zachodniopomorskie	186,57
1532	1482	Mędrzechów	małopolskie	186,47
1497	1483	Tuczna	lubelskie	183,94
1431	1484	Dobroń	łódzkie	183,70
1441	1485	Markuszów	lubelskie	182,48
1087	1486	Milejewo	warmińsko-mazurskie	182,09
1454	1487	Jaświły	podlaskie	180,16

2013–2015	2014–2016	Gmina	Województwo	Średnie wydatki inwestycyjne per capita 2014–2016
1523	1488	Mieścisko	wielkopolskie	179,71
917	1489	Wapno	wielkopolskie	179,54
1466	1490	Chrzastowice	opolskie	179,52
1535	1491	Tarnówka	wielkopolskie	177,74
1551	1492	Kuślin	wielkopolskie	177,64
1514	1493	Łanięta	łódzkie	177,03
1465	1494	Skoroszyce	opolskie	176,50
1521	1495	Bolesław	małopolskie	176,06
1478	1496	Grębków	mazowieckie	175,68
1363	1497	Gręboszów	małopolskie	173,37
1168	1498	Wojciechów	lubelskie	172,05
1495	1499	Kozłów	małopolskie	170,05
531	1500	Nowinka	podlaskie	168,75
1534	1501	Gomunice	łódzkie	168,44
777	1502	Ciepłowody	dolnośląskie	168,41
1552	1503	Rozogi	warmińsko-mazurskie	167,11
1536	1504	Ryjewo	pomorskie	165,46
1281	1505	Marianowo	zachodniopomorskie	165,11
1494	1506	Gzy	mazowieckie	163,76
1543	1507	Mieleszyn	wielkopolskie	163,24
1292	1508	Bledzew	lubuskie	160,74
1366	1509	Olesno	małopolskie	160,63
1493	1510	Lubsza	opolskie	160,47
1426	1511	Żytno	łódzkie	160,00
1488	1512	Mysłakowice	dolnośląskie	157,35
1549	1513	Mały Płock	podlaskie	156,31
1502	1514	Ładzice	łódzkie	155,86
1556	1515	Olszanka	opolskie	155,21
1550	1516	Lutocin	mazowieckie	154,33
1433	1517	Grabowiec	lubelskie	153,77
1515	1518	Raniżów	podkarpackie	153,17
1529	1519	Joniec	mazowieckie	152,92
1540	1520	Brzeźnica	lubuskie	151,50
1490	1521	Siedlisko	lubuskie	151,22
1440	1522	Czermin	podkarpackie	151,03
1530	1523	Stary Zamość	lubelskie	148,24
1347	1524	Tarnów Opolski	opolskie	146,93
1516	1525	Wierzbica	mazowieckie	145,04
1553	1526	Gronowo Elbląskie	warmińsko-mazurskie	144,72
1157	1527	Stoczek	mazowieckie	144,72
1507	1528	Stargard Szczeciński	zachodniopomorskie	144,24
1247	1529	Białogard	zachodniopomorskie	139,82
1539	1530	Pozezdrze	warmińsko-mazurskie	139,23
1506	1531	Czarna	podkarpackie	138,96
1513	1532	Osiek	pomorskie	138,72
1555	1533	Gaszowice	śląskie	127,18
1145	1534	Sławatycze	lubelskie	124,31
1548	1535	Dynów	podkarpackie	119,75

GMINY WIEJSKIE

2013–2015	2014–2016	Gmina	Województwo	Średnie wydatki inwestycyjne per capita 2014–2016
1541	1536	Trzeszczany	lubelskie	118,18
1547	1537	Rytko	małopolskie	115,27
1188	1538	Przewóz	lubuskie	115,06
1470	1539	Piekoszów	świętokrzyskie	113,20
472	1540	Wietrzychowice	małopolskie	111,53
1531	1541	Sierpc	mazowieckie	111,20
1546	1542	Uchanie	lubelskie	111,13
1467	1543	Radowo Małe	zachodniopomorskie	106,76
585	1544	Olszanka	mazowieckie	106,73
1437	1545	Łambinowice	opolskie	102,31
1508	1546	Markusy	warmińsko-mazurskie	100,27
1436	1547	Bedlno	łódzkie	98,04

2013–2015	2014–2016	Gmina	Województwo	Średnie wydatki inwestycyjne per capita 2014–2016
1233	1548	Sorkwity	warmińsko-mazurskie	95,29
1562	1549	Wierzbno	mazowieckie	91,81
1520	1550	Wąwolnica	lubelskie	91,50
1554	1551	Harasiuki	podkarpackie	90,96
1090	1552	Dubienka	lubelskie	87,63
1545	1553	Lututów	łódzkie	87,61
1559	1554	Gościeradów	lubelskie	79,05
1561	1555	Zadzim	łódzkie	75,20
1542	1556	Sławoborze	zachodniopomorskie	66,89
1558	1557	Borowa	podkarpackie	65,54
1563	1558	Rachanie	lubelskie	62,00
1560	1559	Sieciechów	mazowieckie	45,89