

WSPÓLNOTA

Liderzy inwestycji

Ranking wydatków inwestycyjnych samorządów
2016–2018



Inwestycje samorządowe 2016–2018

Wśród województw drugi raz z rzędu na czele znalazło się podlaskie. Duży skok w rankingu wykonała też stolica województwa – Białystok. Po raz pierwszy zwycięzcą kategorii największych miast został Rzeszów. Spośród miast na prawach powiatu tym razem wygrało Świnoujście. Prezentujemy ranking wydatków inwestycyjnych – jedno z najważniejszych zestawień pokazujących aktywność samorządów w Polsce.

Autorzy: Paweł Swianiewicz, Julita Łukomska*

INWESTYCJE JST

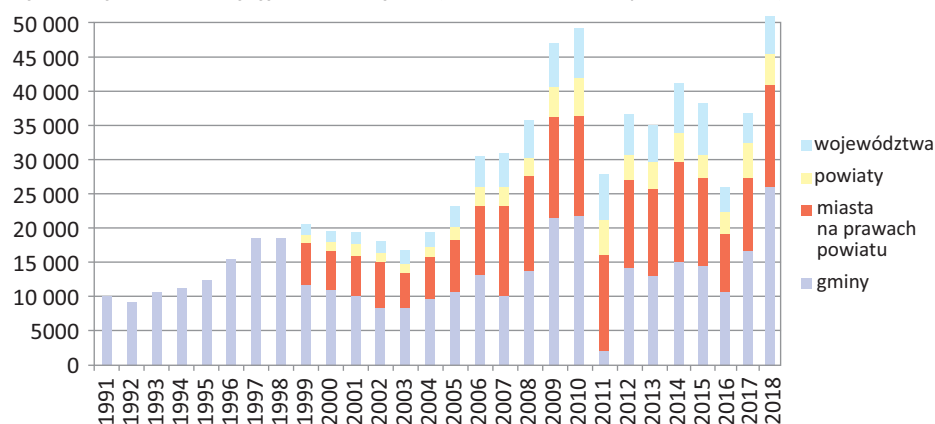
W 2016 roku doszło niemal do zapadnięcia w wydatkach inwestycyjnych samorządów. Były najniższe od 2005 r. Rok 2017 to już zdecydowana poprawa, choć poziom nadal niższy niż w latach 2011–2015. Za to rok 2018 był już rekordowy; jeszcze nigdy wcześniej polskie samorządy nie wydawały na inwestycje tak dużo. Ten wynik zawdzięczamy przede wszystkim gminom, bo w miastach na prawach powiatu wydatki z 2018 były bardzo zbliżone, a w województwach przez kolejne sześć lat, zaczynając od 2010 r., były nawet wyższe niż ostatnio (rys. 1.).

Żeby nie było zbyt różowo, to przypomnijmy, że ostatnio bardzo mocno wzrosły ceny prac budowlanych i materiałów, więc rekord finansowy nie musi wyglądać aż tak dobrze, gdy spojrzeć na zakres prac możliwych do wykonania. Pamiętamy też o czających się w kolejnych latach zagrożeniach, na przykład kosztach obciążających budżety samorządowe w związku z reformami oświaty czy o perspektywie obniżających się wpływów z tytułu udziałów w PIT.

Tabele 1. i 2. pokazują ewolucję struktury sektorowej inwestycji samorządowych. Zmiany zachodzące rok do roku nie są rzeczą jasną rewolucyjną. Dopiero w dłuższej perspektywie możemy dostrzec ewolucję będącą z jednej strony pochodną zmieniających się priorytetów polityki lokalnej (i zaspokajania kolejnych potrzeb), a z drugiej dostępności środków wspierających lokalne i regionalne projekty.

W województwach z roku na rok coraz mocniej dominują inwestycje transportowe, które w 2018 roku stanowiły już ponad dwie trzecie całkowitej wartości wszystkich projektów. Z kolei w porównaniu z poprzednimi latami spadł udział inwestycji w dziale „rolnictwo”, co można wiązać ze zmianami (ograniczeniami) w zakresie kompetencji samorządów wojewódzkich. Jeśli chodzi o samorządy powiatowe, w oczy rzuca się wzrost znaczenia inwestycji oświatowych. Trudno nie skojarzyć tego z wprowadzanymi reformami edukacji. Powiaty odpowiadają za prowadzenie szkół średnich. Skoro długość nauki w liceum wzrasta z trzech do czterech lat, to naturalne jest, że do realizacji tego zadania potrzeba bardziej rozbudowanej sieci infrastrukturalnej. Podobna ewolucja nie

Rys. 1. Wydatki inwestycyjne samorządów (w milionach zł, ceny stałe z 2018 r.)



jest zauważalna w samorządach gminnych. Reforma oświaty jest oczywiście kłopotliwa także dla nich, ale liczba roczników objętych nauką w placówkach gminnych docelowo zmniejsza się z 9 do 8 (jeśli pominąć zerówkę). Wyzwaniem dla wielu gmin pozostaje natomiast rozbudowa sieci przedszkol-

nej, a także opieka nad dziećmi młodszymi (żłobki, kluby dziecięce). Pamiętajmy jednak, że dane o strukturze inwestycji – oparte na sprawozdawczości budżetowej – nie dają pełnej informacji. Wiele projektów realizowanych jest przez spółki komunalne i tych wydatków nie dostrzeżemy

Tabela 1. Struktura wydatków inwestycyjnych powiatów i województw (w proc.)

	Powiaty			Województwa		
	2000	2010	2018	2000	2010	2018
Transport	18,4	67,3	64,1	17,8	52,1	68,6
Rolnictwo			0,3	27,1	11,4	2,8
Oświata	18,8	9,8	12,5	0,9	1,3	1,7
Ochrona zdrowia	38,1	6,9	6,3	39,1	12,0	12,4
Pomoc społeczna	10,6	3,1	3,3	0,3	0,1	0,3
Kultura	0,1	0,8	0,6	4,6	3,9	3,4
Kultura fizyczna i sport	0,3	2,3	1,2	1,0	6,8	0,9
Administracja	6,0	3,1	2,1	7,0	1,8	1,2

Tabela 2. Struktura wydatków inwestycyjnych gmin (w proc.)

	Gminy				Miasta na prawach powiatu		
	1994	2000	2010	2018	2000	2010	2018
Transport	2,3	19,7	29,3	34,4	32,0	37,3	44,6
Gospodarka komunalna	69,0	48,3	35,4	29,2	31,1	11,5	10,5
Gospodarka mieszkaniowa	7,0	5,0	4,5	6,5	9,5	6,4	8,6
Oświata	10,2	16,0	10,0	10,6	9,8	7,1	10,3
Ochrona zdrowia	2,0	0,8	0,6	0,5	4,1	3,0	3,2
Pomoc społeczna	0,2	0,3	0,4	1,3	1,2	2,0	4,1
Kultura	1,0	1,1	5,2	4,9	2,3	6,3	4,1
Kultura fizyczna i sport	0,9	3,5	8,8	5,9	5,0	15,6	7,3
Administracja	2,3	2,3	1,2	1,7	3,0	1,7	2,1

w danych budżetowych samorządów. Trudno dokładnie określić, jak bardzo zmniejszałony jest obraz. Ale możemy się domyślać. Wiadomo, że spółki realizują wiele zadań w zakresie gospodarki wodno-kanalizacyjnej, gospodarki odpadami i lokalnego transportu zbiorowego. To tłumaczy, dlaczego tak niski jest udział gospodarki komunalnej w wydatkach inwestycyjnych miast na prawach powiatu (bo tam udział spółek w realizacji zadań gminnych jest największy). To może także wyjaśniać, dlaczego w strukturze inwestycji transportowych tak mocno dominują te związane z budową i remontami dróg, a nie z zakupem taboru komunikacyjnego.

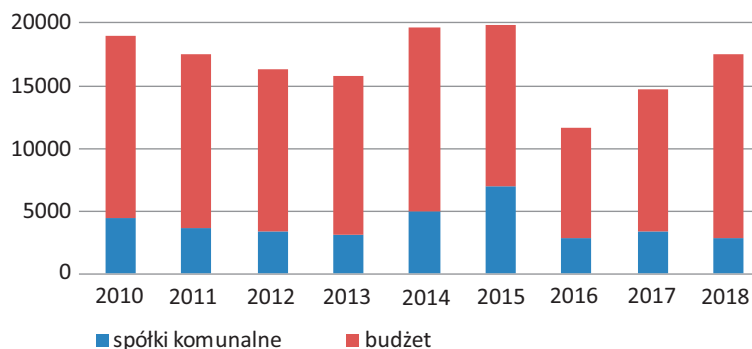
Co ciekawe – jak pokazuje rys. 2. wydatki inwestycyjne spółek nie odzyskały wigoru (a w każdym razie nie w takim stopniu, jak wydatki budżetowe) po minizapaści roku 2016. Patrząc na łączne wydatki budżetu i spółek, poziom inwestycji w miastach na prawach powiatu jest wciąż niższy niż w rekordowym pod tym względem roku 2015, ale także niższy niż w latach 2010, 2011 i 2014.

Metoda rankingu

Metoda rankingu jest niemal identyczna, jak w ubiegłym roku i dwa lata temu. Pod uwagę bierzemy całość wydatków majątkowych poniesionych w ciągu ostatnich trzech lat (w tym przypadku 2016–2018). W ten sposób chcemy uniknąć dużych, chwilowych wahań wskaźnika będącego podstawą rankingu. Wydatki inwestycyjne, zwłaszcza z mniejszych jednostek, cechują się znaczną cyklicznością. W poszczególnych latach mogą być bardzo wysokie, co wiąże się z realizacją ważnej inwestycji, by potem okresowo spadać do znacznie niższego poziomu.

Poza wydatkami zapisanymi w budżecie staramy się uwzględnić także wydatki ponoszone ze środków własnych przez spółki komunalne. W tym celu od kilkunastu lat rozsyłamy ankiety do miast na prawach powiatu. W tym roku zrezygnowaliśmy z uwzględniania wyników ankiety w miastach powiatowych. Stopa zwrotu ankiet w tych miastach od lat jest dość niska, większość miast nie odpowiada na nasze prośby o udostępnienie danych. Doszliśmy więc do wniosku, że uwzględnianie ankiet tylko z niewielkiej części miast bardziej zaburzy obraz niż uczy-

Rys. 2. Wydatki inwestycyjne spółek komunalnych i budżetów samorządowych w miastach na prawach powiatu (mln PLN)



Jedyny niezmienny od lat element krajobrazu to dominacja gminy Kleszczów, która w przeliczeniu na jednego mieszkańca wydaje na inwestycje około sześciu razy więcej niż pierwsze w klasyfikacji miasto na prawach powiatu.

ni go pełniejszym. Wiemy skądinąd, że skala działalności inwestycyjnej spółek komunalnych w mniejszych miastach jest znacznie mniejsza niż w miastach na prawach powiatu. Niestety oznacza to, że wyniki rankingu nie w pełni oddają sytuację w średnich i małych miastach, w których spółki stanowią istotny element realizacji strategii inwestycyjnych. No cóż, nie gromadzimy w Polsce oficjalnych danych, które pozwoliłyby na uzyskanie takiego pełnego, niezniekształconego obrazu. Należy podkreślić, że dane te opierają się na zaufaniu w prawdziwość i dokładność przekazywanych nam informacji. Mimo stabilizatora w postaci średnich trzyletnich, wyniki rankingu inwestycyjnego należą do najbardziej stabilnych. Jedyny niezmienny od lat ele-

ment krajobrazu to dominacja gminy Kleszczów, która w przeliczeniu na jednego mieszkańca wydaje na inwestycje około sześciu razy więcej niż pierwsze w klasyfikacji miasto na prawach powiatu.

Wśród województw po raz drugi z rzędu na czele znalazło się podlaskie, które dobrze wykorzystuje swoje położenie dające dostęp do funduszy, w tym pochodzących z Programu Operacyjnego Rozwój Polski Wschodniej. Duży skok w rankingu wykonała też stolica województwa – Białystok, która znalazła się na drugim miejscu wśród miast wojewódzkich. Po raz pierwszy zwycięzcą w kategorii największych miast został Rzeszów. Ale warto zauważyć, że w klasyfikacji mniejszych miast na prawach powiatu Rzeszów byłby dopiero na siódmym miejscu, co zadaje kłam twierdzeniu, że inwestują głównie stolice ośrodków metropolitalnych. Wśród miast na prawach powiatu po raz pierwszy wygrało Świnoujście. Nowych liderów mamy także wśród powiatów (powiat leszczyński), ale duże zmiany w rankingu powiatów – silnie zależnych od transferów – to nie jest nic nowego. Nowym liderem wśród miast powiatowych są Polkowice – miasto to od lat było w ścisłej czołówce największej inwestujących, ale na pierwszym miejscu nie było jeszcze nigdy. ■

** Paweł Świaniewicz jest profesorem ekonomii, kierownikiem Katedry Rozwoju i Polityki Lokalnej na Wydziale Geografii i Studiów Regionalnych Uniwersytetu Warszawskiego; Julita Łukomska jest adiunktem w tej samej katedrze.*

Opole: Tempo rozwoju godne podziwu



Budowa multimedialnego Muzeum Polskiej Piosenki, modernizacja zajezdni MZK i wymiana niemal wszystkich autobusów na nowe – to najważniejsze inwestycje zrealizowane w ostatnim czasie w Opolu.

Jednym z najważniejszych i najbardziej odczuwalnych dla mieszkańców przedsięwzięć jest przebudowa systemu komunikacji miejskiej. Zmodernizowana została zajezdnia MZK, a także wymieniono niemal cały tabor. Na drogach pojawiło się 61 autobusów, na zakup których miasto wydało 114 mln zł. Na jakość życia w mieście niewątpliwie wpłynął remont mostu na Odrze. W ramach inwestycji wartej około 32 mln zł zbudowano przeprawę, zamontowano energooszczędne oświetlenie, ekrany dźwiękochłonne. Powstał również buspas, a ulica Niemodlińska, kosztem ok. 15 mln zł, została poszerzona.

Do tego 19 mln zł przeznaczono na stworzenie multimedialnego Muzeum Polskiej Piosenki. Jest ono wyjątkowe w skali nie tylko Polski, ale i Europy.

W trakcie realizacji jest największa w historii Opola inwestycja – warta 137 mln zł budowa centrum przesiadkowego i przebudowa układu komunikacyjnego w rejonie Dworca Wschodniego, gdzie powstanie m.in. pierwsze w historii miasta trzy poziomowe skrzyżowanie. W najbliższym czasie wbita zostanie łopata pod podobne centrum przy Dworcu Głównym. W budowie jest również obwodnica miasta, która pochłonie ok. 119 mln zł.

W ostatnich pięciu latach wpływy do miejskiej kasy wzrosły niemal dwukrotnie – do ponad miliarda trzystu tysięcy złotych. Do tego dochodzi niespotykana wcześniej skuteczność w pozyskiwaniu środków europejskich. Co roku Opole doceniane jest nie tylko w rankingach „Wspólnoty”, ale również w stale podnoszonym ratingu Fitch. „Financial Times” określił stolicę Opolszczyzny jako jedno z miast w Polsce z najlepszym klimatem dla rozwoju gospodarki. ■



◀ **Arkadiusz Wiśniewski**
prezydent Opola

Nasz wysiłek doceniają mieszkańcy

Taki duży awans Opola oczywiście nie jest przypadkowy. To efekt konsekwentnie realizowanej polityki, od kiedy zostałem prezydentem. Nieustannie skutecznie pozyskujemy zewnętrzne środki, dostaliśmy ich grubo ponad pół miliarda złotych. W ubiegłym roku oddaliśmy nowoczesną halę widowiskową-sportową, w której odbywają się imprezy światowej rangi. Zrewitalizowaliśmy serce miasta, czyli reprezentacyjną ulicę Krakowską, dzisiaj zieloną i zapraszającą do spacerów. Realizujemy wieloletni projekt budowy placów zabaw, powstał żłobek. Z myślą o czystym powietrzu budujemy centra przesiadkowe przy dworcach kolejowych. Cieszę się, że inwestycyjny skok Opola widać w ogólnopolskich rankingach, ale jeszcze bardziej raduje mnie, że nasz wysiłek doceniają mieszkańcy, przecież to wszystko robimy z myślą o nich.

2014–2016	2015–2017	2016–2018	Miasto	Średnie wydatki inwestycyjne per capita 2016–2018
4	3	1	Rzeszów	1554,25
14	11	2	Białystok	1539,86
2	1	3	Kraków	1511,91
16	15	4	Opole	1463,93
17	17	5	Zielona Góra	1381,70

Zachodniopomorskie goni czołówkę na rowerze i koleją

Opolskie, zachodniopomorskie i małopolskie – te trzy województwa notują największe skoki w wydatkach inwestycyjnych. To zasługa przemysłanych, wieloletnich programów inwestycyjnych.

Lata 2016–2018 były dla Zachodniopomorskiego bardzo udane. Średnie wydatki inwestycyjne na osobę plasują je na miejscu czwartym, tuż za woj. świętokrzyskim (o mniejszej liczbie ludności), ale ze sporą przewagą nad Podkarpackiem. Na początku września 2018 roku dobiegł końca proces wymiany taboru, którego właścicielem jest samorząd województwa. Jak przekonują urzędnicy, Pomorze Zachodnie jest jedynym regionem w Polsce, w którym wszystkie połączenia regionalne realizowane są nowoczesnym, nowym bądź zmodernizowanym taborem. Flota kolejowa liczy 75 pojazdów, w tym 18 spalinowych i 57 elektrycznych, kupionych za ponad 1 mld zł. Wcześniej, w latach 2010–2016, przeprowadzono gruntowne modernizacje za prawie 140 mln zł. Ostatnie wielkie zamówienie to umowa z firmą Newag na dostawę 12 sztuk trzyczłonowych i 5 sztuk czteroczłonowych elektrycznych zespołów trakcyjnych (EZT). Umowa zakładała opcję zwiększenia zamówienia o dodatkowych 10 EZT, z czego urząd marszałkowski skorzystał. Łącznie kupiono w ramach tego zlecenia 27 EZT za ponad 400 mln zł. Wszystko oczywiście ze wsparciem środków unijnych, w tym Regionalnego Programu Operacyjnego Województwa Zachodniopomorskiego. Ostatni EZT dostarczony został we wrześniu 2018 roku i zyskał nazwę „Duma Pomorza”, nawiązując do klubu piłkarskiego Pogoń Szczecin.

W ramach zamówienia razem z pociągami na Pomorze Zachodnie trafił symulator, który pozwala szkolić maszynistów w warunkach zbliżonych do tych, jakie napotkają w prawdziwych pojazdach. Symulator wiernie oddaje technologie zastosowane w Impulsach.

Zachodniopomorskie już w 2015 roku przystąpiło do realizacji spójnej koncepcji sieci

tras rowerowych. Tylko w ubiegłym roku samorząd województwa zbudował i oznakował 110 km tras, a koszt tej inwestycji wyniósł ponad 44 mln zł. – W tym roku realizujemy trasy rowerowe o długości blisko 290 km, a nakłady finansowe na te zadania wynoszą ponad 75 mln zł – mówi Radosław Soćko z urzędu marszałkowskiego. ■

2014–2016	2015–2017	2016–2018	Województwo	Średnie wydatki inwestycyjne per capita 2016–2018
2	1	1	podlaskie	216,16
8	6	2	opolskie	202,26
5	4	3	świętokrzyskie	176,66
9	8	4	zachodniopomorskie	175,60
4	3	5	podkarpackie	157,96



▲ Ścieżka rowerowa wzdłuż morza, tzw. Velo Baltica. Fot. UMWZ



◀ **Olgierd Geblewicz**
marszałek
woj. zachodniopomorskiego

Szlak żeglarski i tabor kolejowy

W ostatnich trzech latach na Pomorzu Zachodnim mogliśmy obserwować wielkie zmiany inwestycyjne. Realizowaliśmy je jako samorząd województwa, ale także wspieraliśmy inne podmioty: lokalne samorządy, organizacje pozarządowe, instytucje kultury czy jednostki ochrony zdrowia. Finanse własnego budżetu wzmocniliśmy potężnym zastrzykiem eurofunduszy. Efekty to możliwość realizacji wielu zadań przekładających się na kilometry przebudowanych dróg wojewódzkich, nowe chodniki, zatoki autobusowe czy ciągi pieszo-rowerowe, kilometry tras rowerowych, kolejne przystanie na unikatowym w skali europejskiej Zachodniopomorskim Szlaku Żeglarskim czy najnowocześniejszy ze wszystkich polskich regionów tabor kolejowy.



Nowe składy kolejowe. Fot. UMWZ

Dbamy o wszystkie sfery życia

– Milionowe inwestycje, z których każdy z nas korzysta na co dzień i wiele cennych inicjatyw, w których uczestniczymy, to koronny dowód na to, że miejsce Polski i województwa opolskiego jest w rodzinie państw europejskich – mówi marszałek województwa opolskiego Andrzej Buła.



Tylko przez ostatnie lata inwestowaliśmy w mieszkańców i gospodarkę regionu ogromne pieniądze. Wpływ funduszy unijnych na nasze życie widać na każdym kroku – to nowe drogi, coraz lepiej wyposażone szpitale, rozbudowywane szkoły i uczelnie. To rozwój firm, które są coraz bardziej nowoczesne i zdo-

bywają nowe rynki, ale także stwarzanie lepszych szans młodym ludziom, którzy mogą zdobywać coraz lepsze kwalifikacje, a przez to lepszą i ciekawszą pracę. To lepsza opieka nad rodzinami, nad najmłodszymi i naszymi seniorami. Fundusze unijne wykorzystujemy efektywnie i sprawnie. Powodze-

nie wymaga wspólnego wysiłku wielu środowisk i efektywnego, sprawnego działania. I to nam się od wielu lat udaje.

Jak zsumujemy wszystkie unijne fundusze, które do tej pory rozdysponowaliśmy w regionie od początku możliwości korzystania z nich, to wychodzi ponad 6 miliardów 809 milionów złotych. Zrealizowaliśmy za te pieniądze około 7000 projektów niemal w każdej dziedzinie naszego życia. Ich całkowita wartość, razem z wkładem własnym, przekroczyła już 10 miliardów 450 milionów złotych.

Tylko w ostatnim programie regionalnym mamy 4 miliardy złotych. Większość tej kwoty już rozdysponowaliśmy. To przede wszystkim setki kilometrów nowych dróg, które poprawiły komunikację, zapewniły lepszy dojazd do terenów inwestycyjnych i większe bezpieczeństwo użytkowników dróg. Sporo zainwestowaliśmy w rozwój komunikacji kolejowej – mamy już siedem nowoczesnych Impulsów, które dziś jeżdżą na trasie Kędzierzyn-Koźle–Wrocław. Wygospodarowaliśmy pieniądze na modernizację linii kolejowej między Opolem a Nysą. Infrastruktura to też inwestycje związane z ochroną przeciwpowodziową, czyli kilometry przebudowanych obwałowań od Kędzierzyna-Koźla po Brzeg. Te lata to także dziesiątki inwestycji milionowych w szpitalach w całym regionie – i wojewódzkich, i powiatow-

wych. Wspólnym sukcesem sejmiku i zarządu województwa jest w regionie nowa baza dla śmigłowca ratunkowego.

Współpraca przynosi efekty

W tej perspektywie unijnej postawiliśmy na współpracę samorządów. Zachęciliśmy je do tworzenia subregionów, a one dziś z powodzeniem wspólnie realizują inwestycje poprawiające poziom życia mieszkańców województwa. Ta formuła przynosi świetne efekty. Ponad 589 milionów złotych z regionalnego programu operacyjnego przeznaczyliśmy dla aglomeracji opolskiej i pozostałych subregionów. To pieniądze na przygotowanie terenów inwestycyjnych, strategie niskiemisyjne oraz poprawę efektywności energetycznej w budynkach publicznych. Współpraca się bardzo dobrze sprawdza. Samorządowcy przygotowali projekty, które łączą miasta i gminy, sami zagospodarowali pieniądze na potrzeby swoich mieszkańców. Podział województwa na subregiony w sposób naturalny wpłynął na powstawanie kolejnych projektów partnerskich. W opolskim RPO zrealizowano bądź realizuje się około stu takich przedsięwzięć inwestycyjnych i ponad 140 projektów z Europejskiego Funduszu Społecznego. Realizowane projekty są często trudne, ale stanowią świetny przykład współdziałania dla dobra mieszkańców całego regionu. ■

Sprawna komunikacja za setki milionów

Przebudowa drogi za ponad 132 mln zł oraz zajezdnia autobusowa i nowoczesny tabor warte 164 mln. Dzięki tak dużym inwestycjom tyski samorząd uplasował się na 9. miejscu rankingu w swojej kategorii.



◀ **Andrzej Dziuba**
prezydent Tychów

Inwestycje stymulują naszą gospodarkę

Dzięki pracy urzędników, przedsiębiorców i zaangażowaniu mieszkańców Tychy w ostatnich kilkunastu latach przeszły metamorfozę. Stały się miastem bardzo nowoczesnym, z rozbudowaną infrastrukturą, komunikacją publiczną i pięknymi przestrzeniami, w których tysiące spędzają wolny czas. Dzięki inwestycjom stymulującym lokalną gospodarkę miasto rozwija się harmonijnie, a jakość życia stale wzrasta. Co istotne, stać nas na tak dynamiczny rozwój, bo przy wysokim poziomie inwestycji zachowujemy bardzo dobrą kondycję finansową i mamy wysoką nadwyżkę operacyjną. W tym roku nasz budżet po raz pierwszy przekroczył miliard złotych!

Ponad 132 mln zł kosztuje przebudowa około 2,5-kilometrowego odcinka drogi DK44 od węzła na Wartogłowcu do ulicy Turyńskiej. Oprócz wymiany nawierzchni po obu stronach drogi powstanie chodnik wraz ze ścieżką rowerową. Najistotniejszym elementem inwestycji ma być nowy, bezkolizyjny węzeł łączący DK44 z ulicami Mysłowicka, Oświęcimską, Kościelną i Główną. Powstaną dwa przejścia podziemne – jedno w rejonie ul. Kościelnej, drugie przy Długiej. Dojazd do Tychów od strony Oświęcimia i Bierunia (to jedna z najbardziej uczęszczanych dróg wjazdowych do miasta) będzie nie tylko o wiele szybszy, ale i znacznie bardziej bezpieczny. Komunikację usprawni również budowa zajezdni autobusowej i zakup nowoczesnego taboru – w sierpniu 2017 roku w Ministerstwie Rozwoju władze miasta podpisały umowę o dofinansowanie wartego 164 mln zł projektu. Z tych środków zakupiono ponad 50 nowoczesnych autobusów, mikrobusy, trolejbusy, elektrobusy, pojazdy serwisowe do obsługi taboru, pojazd pogotowia technicznego. Sfinansowano również gruntowną prze-

budowę zaplecza technicznego zajezdni PKM i budowę trakcji trolejbusowej. Po realizacji tego projektu Tychy mają się stać liderem w Polsce pod względem stosowania paliw alternatywnych w transporcie publicznym. Tyska zajezdnia będzie jedyną w Polsce, gdzie niemal 100 proc. autobusów zasilanych jest CNG oraz biogazem. Projekt ma się zakończyć w 2020 roku.

W planach jest uruchomienie inteligentnego systemu zarządzania ruchem (ITS) obejmującego blisko 40 skrzyżowań – większość zostanie całkowicie przebudowana. Na ulicach pojawią się stacje pomiarowe warunków atmosferycznych, stacje pomiaru zanieczyszczeń i poziomu hałasu, a także dynamiczne tablice pokazujące poziom zapelnienia parkingów. Ruch autobusów i trolejbusów będzie na bieżąco śledzony na e-mapach, aby w razie opóźnień system mógł zareagować i wprowadzić priorytet przejazdu na wybranych skrzyżowaniach. Na realizację tego projektu Tychy otrzymały 60 mln zł dofinansowania. Umowa na wykonanie ITS została podpisana w sierpniu. ■

2014–2016	2015–2017	2016–2018	Miasto	Średnie wydatki inwestycyjne per capita 2016–2018
6	5	1	Świnoujście	2426,34
1	1	2	Gliwice	1874,48
18	4	3	Konin	1795,90
8	7	4	Płock	1771,28
2	2	5	Krosno	1759,72
7	8	6	Sopot	1587,00
26	19	7	Rybnik	1468,01
11	6	8	Jaworzno	1296,33
5	9	9	Tychy	1262,06
22	17	10	Suwałki	1214,30

Świnoujście na stałe zagości na szczycie rankingu

Jeszcze w 2017 r. budżet inwestycyjny nie przekraczał w Świnoujściu 50 mln zł. W 2018 roku wyniósł ponad 200 mln zł, a w kolejnym zaplanowano wydatki sięgające prawie 300 mln zł. To najlepiej obrazuje, jak przyspieszyły inwestycje i przemiany w mieście. Świnoujście staje się nowoczesnym kurortem na skalę europejską, ale także ważnym ośrodkiem gospodarczym w kraju.

Modernizowana jest uzdrowskowa dzielnica nadmorska. Powstają nowe promenady, a umożliwienie rozwoju prywatnemu biznesowi sprawia, że w sąsiedztwie budowane są hotele i pensjonaty.

Mimo że miasto plasuje się w czołówce zestawień pod względem udostępniania miejsc w żłobkach i przedszkolach, ciągle zwiększa ich liczbę. Powstają nowe oddziały dla najmłodszych świnoujścian w żłobkach. Wybudowane zostało nowoczesne przedszkole z oddziałami integracyjnymi.

Niezmiennie rozwija się baza rekreacyjno-sportowa. W 2018 roku zbudowany został kompleks sportowy w dzielnicy Warszów, trwa duża rozbudowa Centrum Edukacji Zawodowej i Turystyki o basen i halę sportową. Nowa przystań żeglarska w Świnoujściu-Łunowie daje perspektywę do zwiększenia potencjału turystycznego i poznania nieodkrytych ciągle zakątków miasta położonego na 44 wyspach.

Stale wzrasta potencjał komunikacji publicznej, która wyposażana jest w nowe, ekologiczne i wygodne autobusy. Jednocześnie w ramach każdej inwestycji drogowej (i nie tylko) miasto pamięta o budowie kolejnych kilometrów ścieżek i dróg rowerowych, których długość wynosi już prawie 40 km.

Najważniejsze wyzwanie przed Świnoujściem postawi budowany tunel pod Świną, który połączy miasto z resztą kraju i europejską siecią drogową. To generuje konieczność nowych rozwiązań infrastrukturalnych i drogowych – przygotowania do nich już trwają. ■



◀ **Janusz Żmurkiewicz**
prezydent Świnoujścia

Inwestycje gwarancją rozwoju

Miasto jest jak dziecko. Dla rodziców ciągle takie samo, dla rodziny i przyjaciół rośnie, zmienia się, dojrzewa bardzo szybko. Świnoujście jest właśnie takie. Od lat stawiamy na inwestycje, bo wiemy, że generują rozwój. Inwestujemy stosownie do naszych możliwości, a te są coraz większe. Jeszcze trzy, cztery lata temu nasz budżet inwestycyjny liczony był w dziesiątkach milionów złotych. W 2018 r. przekroczył 200 mln zł, a w kolejnym jest jeszcze wyższy. Dochody, które osiągamy, chcemy żeby przekładały się na rozwój miasta. Równomierny rozwój. Dlatego:

- modernizujemy naszą komunikację;
- budujemy szkoły, przedszkola i otwieramy nowe oddziały w żłobkach;
- rozwijamy przestrzeń miejską i infrastrukturę turystyczną;
- budujemy i modernizujemy obiekty sportowe zapewniając mieszkańcom dostęp do boisk, siłowni plenerowych, a wkrótce kolejnych basenów i sal sportowych;
- poprzez inwestycje infrastrukturalne umożliwiamy rozwój biznesu.

Uważam, że miasto musi się rozwijać we wszystkich aspektach. Odpowiednio zapla-

nowane i realizowane inwestycje przekładają się na zwiększenie przychodów, a te dają możliwości podejmowania kolejnych wyzwań.

Rok 2018 był dla Świnoujścia wyjątkowy pod względem inwestycyjnym. Wiele ważnych zadań zakończyliśmy, ale najważniejsze rozpoczęliśmy. To budowa tunelu pod Świną, który połączy dwie części miasta – tę na wyspie Uznam, gdzie mieszka 80 proc. ludności i znajduje się serce Świnoujścia, z wyspą Wolin, która łączy miasto z resztą kraju. To epokowa inwestycja, o którą zabiegało i na którą pracowało kilka pokoleń świnoujścian. Wreszcie ruszyła i w 2022 roku zostanie sfinalizowana.

Zmodernizowaliśmy wiele ważnych ulic, istotnych dla funkcjonowania miasta. Oddaliśmy do użytku nowy kompleks sportowy w dzielnicy Warszów. Prowadziliśmy remonty i modernizacje szkół i przedszkoli. Zbudowaliśmy nowe place zabaw i żłobek. Rozpoczęliśmy wielki projekt pod nazwą Kurort Nadmorski Świnoujście – nowa wizja przestrzeni publicznej. Pod tą nazwą kryje się modernizacja historycznej promenady i budowa nowej Promenady Zdrowia, która – jestem przekonany – będzie absolutną perłą nad Bałtykiem.

Taki był rok 2018. Kolejny będzie jeszcze bogatszy w inwestycje. Świnoujście się zmienia każdego roku. Jest miastem zapewniającym większy komfort dla życia mieszkańców i coraz bardziej atrakcyjnym dla turystów.



Czempiń: Dbamy o komfort życia

Budowa szlaków turystycznych, modernizacja obiektów oświatowych, a także budowa nowoczesnych parkingów, przejść podziemnych, węzła przesiadkowego. Inwestycje te sprawiły, że gmina Czempień znalazła się na 16. miejscu rankingu w swojej kategorii – to skok z miejsca 109.



Czempiński Węzeł Przesiadkowy.
Fot. UM Czempień



Konrad Malicki
burmistrz gminy
Czempień

Zmierzamy w dobrym kierunku

Wysoka lokata gminy w rankingu to efekt ciągłego monitorowania potrzeb i oczekiwań mieszkańców. Cały czas staramy się podnosić jakość i komfort życia. Jednocześnie staramy się pozyskiwać zewnętrzne finansowanie, przede wszystkim z Unii Europejskiej. Pozwala to na realizację wielu ważnych dla mieszkańców zamierzeń. Wyniki rankingu potwierdzają, że gmina zmierza w dobrym kierunku. Patrząc na ilość toczących się w latach ubiegłych i obecnie prac budowlanych, możemy powiedzieć, że mamy za sobą czas inwestycji na dużą skalę. Wysiłek, który podejmowaliśmy, był słuszny. Dużo już za nami, ale także dużo jeszcze do zrobienia.

W latach 2016–2018 w Czempinie powstały szlaki turystyczne i edukacyjne „Czempiń na szklanych początkach” oraz „W cieniu dębu”. Rozbudowane zostało przedszkole samorządowe, powstał nowoczesny budynek dla 75 dzieci, a szkoły podstawowe w Czempiniu i Głuchowie przeszły kompleksową termomodernizację. Ponadto w Głuchowie powstała nowoczesna sala gimnastyczna z niezbędnym zapleczem.

W roku 2018 gmina nie zwalniała tempa. Powstał Czempieński Węzeł Przesiadkowy, w ramach którego wybudowano trzy nowoczesne parkingi, przejście podziemne, ścieżki pieszo-rowerowe, system informacji pasażerskiej, zainstalowano biletomat oraz energooszczędne oświetlenie.

Zmodernizowano oczyszczalnię ścieków wraz z budową kanalizacji sanitarnej dla miejscowości Jarogniewice. W gminie nieustannie powstają nowe drogi, chodniki, ścieżki rowerowe, kolejne odcinki sieci kanalizacyjnych i wodociągowych, tworzone są miejsca rekreacji: siłownie zewnętrzne, place zabaw. ■

2014–2016	2015–2017	2016–2018	Miasto	Województwo	Średnie wydatki inwestycyjne per capita 2016–2018
1	2	1	Krynica Morska	pomorskie	6723,89
5	10	2	Świeradów-Zdrój	dolnośląskie	4435,77
14	4	3	Karpacz	dolnośląskie	3301,74
2	1	4	Dziwnów	zachodniopomorskie	2767,63
106	15	5	Łeba	pomorskie	2364,76
145	17	6	Chodecz	kujawsko-pomorskie	2249,06
11*	7	7	Mielno	zachodniopomorskie	2039,04
87	22	8	Osieczna	wielkopolskie	1893,50
155	240	9	Byczyna	opolskie	1812,58
260	55	10	KłECKO	wielkopolskie	1807,82

Inwestycje w oświatę i kulturę



Wysokie Mazowieckie w ostatnich latach inwestuje przede wszystkim w remonty budynków Miejskiego Ośrodka Kultury, kina oraz przedszkoli.

Jedną z najważniejszych, a zarazem najbardziej oczekiwanych inwestycji realizowanych po 2017 roku w Wysokim Mazowieckiem jest remont budynku Miejskiego Ośrodka Kultury oraz kina. Zostanie tam zmodernizowana sala widowiskowo-kinowa, wyposażona będzie w sprzęt spełniający najnowsze standardy w dziedzinie kinotechniki oraz system mechaniki scenicznej i oświetleniowej. Sam obiekt zostanie przystosowany do potrzeb osób niepełnosprawnych. Wartość projektu to ok. 10 mln zł, z czego 6,7 mln zł pozyskano z UE. Bardzo wyczekiwany był remont Przedszkola Miejskiego nr 2, który poprawił warunki lokalowe dzieci i personelu oraz przystosował obiekt do potrzeb osób niepełnosprawnych. Wartość inwestycji to 1,2 mln zł, otrzymane dofinansowanie – 246 tys. zł. W poprzednich latach przeprowadzono tu też termomodernizację w celu

obniżenia kosztów utrzymania budynku, zainstalowano kolektory słoneczne, pompy ciepła, a obecnie instalowane są ogniwa fotowoltaiczne. Rozbudowy doczeka się Przedszkole Miejskie nr 1. Powstanie nowe

skrzydło z 7 salami dydaktycznymi, co pozwoli na przyjęcie dodatkowo 165 dzieci, a także sala wielofunkcyjna z zapleczem magazynowym. Wartość tej inwestycji to 5,4 mln zł, w tym dofinansowanie – 1,6 mln zł. ■

2014–2016	2015–2017	2016–2018	Miasto	Województwo	Średnie wydatki inwestycyjne per capita 2016–2018
6	7	1	Polkowice	dolnośląskie	1783,06
23	6	2	Zakopane	małopolskie	1458,69
14	2	3	Środa Śląska	dolnośląskie	1362,27
53	72	4	Stalowa Wola	podkarpackie	1331,13
25	9	5	Grodzisk Mazowiecki	mazowieckie	1323,53
28	8	6	Goleniów	zachodniopomorskie	1273,13
41	14	7	Pruszków	mazowieckie	1241,00
2	1	8	Wysokie Mazowieckie	podlaskie	1219,23
50	96	9	Maków Mazowiecki	mazowieckie	1167,74
22	11	10	Oświęcim	małopolskie	1136,45

Pilnowanie wydatków się opłaca

Umiejętność pozyskiwania dotacji ze wszelkich dostępnych źródeł – krajowych i zagranicznych – to recepta na sukces inwestycyjny. Świetnie widać to na przykładach powiatów leszczyńskiego (1. miejsce w rankingu) oraz sępoleńskiego (skok z miejsca 159. na 9. – jeden z największych w naszym zestawieniu).

Polityka inwestycyjna powiatu leszczyńskiego nastawiona jest przede wszystkim na skuteczne zabieganie o dotacje pozabudżetowe. To jedyna możliwa do realizacji strategia prorozwojowa w sytuacji najniższych w Wielkopolsce dochodów i szybko rosnących wydatków bieżących. Składa się na nią rygorystyczna polityka wydatkowa, dotycząca głównie wydatków bieżących. Każda niewydana złotówka jest odkładana na lokatach bankowych i potem inwestowana, przede wszystkim w infrastrukturę drogową. Taka polityka pozwoliła w latach 2016–2018 zgromadzić środki niezbędne na wkład własny do przedsięwzięć, które otrzymały dofinansowanie zewnętrzne. Powiat pro-

wadzi racjonalną politykę planowania długookresowego, przygotowując projekty koniecznych do wykonania inwestycji, zwłaszcza spełniających kryteria zawarte w warunkach naboru do konkursów, a także stale analizując możliwości pozyskiwania dotacji. Ostatnie lata dla samorządu powiatu leszczyńskiego są rekordowe w jego 20-letniej historii. Dzięki ogromnemu zaangażowaniu pracowników instytucji powiatowych prawie wszystkie złożone wnioski o dofinansowanie ze środków zewnętrznych zostały objęte wsparciem w ramach Wielkopolskiego Regionalnego Programu Operacyjnego 2014–2020, Programu Rozwoju Obszarów Wiej-

skich 2014–2020 oraz Programu rozwoju gminnej i powiatowej infrastruktury drogowej w latach 2016–2019, a w 2019 r. samorząd otrzymał dotacje z Funduszu Dróg Samorządowych na kolejne trzy inwestycje oraz na jedną z WRPO 2014–2020. Dofinansowanie z budżetu UE w latach 2016–2018 wyniosło aż ok. 50 mln zł, z budżetu państwa – ponad 6 mln zł. Przez dwa lata z rządu – w 2017 i 2018 r. – ponad połowa wydatków przeznaczana była na inwestycje. Ponieważ powiat leszczyński zarządza siecią prawie 400 km dróg, zdecydowana większość pieniędzy wydawana jest na ich budowę i przebudowę oraz rozwój sieci ścieżek rowerowych.



Powiat leszczyński słynie z inwestycji drogowych.
Fot. Starostwo Powiatowe w Lesznie

POWIATY



▲ Jedno z mieszkań chronionych w Kamieniu Krajeńskim. Fot. Starostwo Powiatowe w Sępólnie Krajeńskim

W latach 2017–2018 powiat leszczyński – w partnerstwie z trzema gminami i jednym powiatem – wykonał największą w jego historii inwestycję: wartą ponad 56 mln zł budowę i przebudowę ok. 28 km dróg powiatowych w trzech gminach, łącząc je z węzłem Nietątkowo na drodze ekspresowej S5 Poznań–Wrocław. Otrzymana na ten projekt dotacja – prawie 37 mln zł – była najwyższym dofinansowaniem udzielonym samorządom w ramach Wielkopolskiego Regionalnego Programu Operacyjnego 2014–2020.

Z budżetu UE powiat zbudował także 14 km ciągu pieszo-rowerowego w trzech gminach (wartość projektu to 9,2 mln zł, dofinansowanie – 7,7 mln zł) oraz przebudował drogę powiatową w gminie Wijewo (wartość projektu 1,8 mln zł, dofinansowanie – 1,2 mln zł). Powiat sępoleński (9. miejsce w rankingu) realizując politykę inwestycyjną, stara się kompleksowo odpowiadać na potrzeby społeczności lokalnej, dlatego w ostatnich latach skupił się głównie na rozwoju infrastruktury społecznej. W 2018 roku zakończyło się kilka przedsięwzięć związanych z szeroko pojętą polityką społeczną: „Przebudowa i rozbudowa budynku przy ul. Kościuszki 3 w Sępólnie Krajeńskim z przeznaczeniem na siedzibę WTZ” oraz „Termomodernizacja obiektów użyteczności publicznej powiatu sępoleńskiego – budynek Warsztatów Terapii Zajęciowej”, współfinansowane z Europejskiego Funduszu Rozwoju Regionalnego. Całkowity koszt inwestycji to 1 mln zł przy wkładzie własnym w wysokości 314 tys. zł. Powstała infrastruktura umożliwiająca poprawę dostępu do usług społecznych dla osób zagrożonych ubóstwem i wykluczeniem społecznym, w tym niepełnosprawnych.

W 2018 r. zakończono rozbudowę budynku Domu Pomocy Społecznej w Kamieniu Krajeńskim, w wyniku którego powstały dwa mieszkania chronione dla 9 osób po 65. roku życia. Całkowita wartość projektu wyniosła 329 tys. zł, przy wkładzie własnym – 50 tys. zł. Pozostała część to dofinansowanie z Europejskiego Funduszu Rozwoju Regionalnego. Do 2020 roku w DPS w Kamieniu Krajeńskim realizowany jest projekt „Razem samodzielni”, w ramach którego kupiono kompleksowe wyposażenie mieszkań chronionych i zagwarantowano ich utrzymanie, tj. bezpłatny kilkumiesięczny pobyt dla osób po 65. roku życia, znajdujących się w trudnej sytuacji życiowej i zdrowotnej. ■

W 2018 r. zakończono rozbudowę budynku Domu Pomocy Społecznej w Kamieniu Krajeńskim, w wyniku którego powstały dwa mieszkania chronione dla 9 osób po 65. roku życia. Całkowita wartość projektu wyniosła 329 tys. zł, przy wkładzie własnym – 50 tys. zł. Pozostała część to dofinansowanie z Europejskiego Funduszu Rozwoju Regionalnego. Do 2020 roku w DPS w Kamieniu Krajeńskim realizowany jest projekt „Razem samodzielni”, w ramach którego kupiono kompleksowe wyposażenie mieszkań chronionych i zagwarantowano ich utrzymanie, tj. bezpłatny kilkumiesięczny pobyt dla osób po 65. roku życia, znajdujących się w trudnej sytuacji życiowej i zdrowotnej. ■



◀ Jarosław Wawrzyniak
starosta leszczyński

Najbardziej proinwestycyjny samorząd w kraju

Dochody i wydatki w 2018 r. były najwyższe w 20-letniej historii powiatu leszczyńskiego. Na inwestycje przeznaczaliśmy aż 61 proc. wydatków, co oznacza, że poprawiliśmy swój rekordowy wynik z 2017 r., gdy z rezultatem 54 proc. byliśmy najbardziej proinwestycyjnym samorządem w kraju. W tym kontekście zwycięstwo w prestiżowym rankingu „Wspólnoty” obejmującym lata 2016–2018 nie jest dla nas zaskoczeniem, ale kolejnym potwierdzeniem słuszności wieloletniej konsekwentnie realizowanej proinwestycyjnej polityki samorządu powiatu leszczyńskiego. Pragnę podkreślić, że powiatowy boom inwestycyjny, przede wszystkim drogowy, trwa bez złotówki kredytu. Gromadząc pieniądze na wkład własny skupiamy się wyłącznie na pozyskiwaniu dotacji na inwestycje ze wszystkich dostępnych źródeł budżetowych, zarówno unijnych, jak i krajowych oraz na współpracy organizacyjnej i finansowej z innymi samorządami. Gminy powiatu leszczyńskiego w znaczącym zakresie dofinansowują powiatowe inwestycje drogowe, dzięki czemu możemy wykonywać ich więcej i w szerszym zakresie.



◀ Jarosław Tadych
starosta sępoleński

Stawiamy na wysoki poziom usług publicznych

W kolejnych latach polityka inwestycyjna powiatu nie zmienia swoich kierunków. Nadal będziemy starali się odpowiadać na potrzeby lokalnej społeczności. W miarę możliwości naszego budżetu i dostępności środków zewnętrznych planujemy dalszą rozbudowę szpitala powiatowego. W najbliższym czasie rozpocznie się budowa II etapu mieszkań chronionych w Domu Pomocy Społecznej w Kamieniu Krajeńskim. Chcemy, aby powiat sępoleński dalej rozwijał się dynamicznie i zgodnie z zasadami zrównoważonego rozwoju. Mieszkańcy mają dobry dostęp do miejsc pracy, edukacji, opieki zdrowotnej, kultury i wypoczynku oraz zapewnione czyste środowisko i poczucie bezpieczeństwa publicznego. Naszym celem jest utrzymanie wysokiego poziomu usług publicznych i opieki społecznej, co gwarantuje stały rozwój demograficzny i gospodarczy naszego powiatu.

2014–2016	2015–2017	2016–2018	Powiat	Województwo	Średnie wydatki inwestycyjne per capita 2016–2018
34	5	1	leszczyński	wielkopolskie	544,29
5	4	2	wysokomazowiecki	podlaskie	501,83
80	31	3	siemiatycki	podlaskie	434,74
12	23	4	bieszczadzki	podkarpackie	417,32
13	13	5	pułtuski	mazowieckie	394,60
3	2	6	ostrołęcki	mazowieckie	376,97
10	7	7	sokólski	podlaskie	357,53
69	10	8	średzki	wielkopolskie	357,06
120	159	9	sępoleński	kujawsko-pomorskie	356,78
50	25	10	siedlecki	mazowieckie	345,28

Pomiechówek wszedł do grona liderów

Przez lata utrzymywał się w okolicach pierwszej setki. Od kilku lat stale awansuje i w najnowszym wydaniu rankingu jest już w pierwszej dziesiątce. Mowa o Pomiechówku w woj. mazowieckim.



◀ Dariusz Bielecki
wójt gminy Pomiechówek
Trzymamy się strategii
i widać tego efekty

Za priorytet stawiamy sobie sprawą realizację najważniejszego dokumentu naszej gminy ostatnich lat, czyli Strategii Rozwoju. Strategia nie tylko pomaga nam skutecznie pozyskiwać środki z funduszy strukturalnych Unii Europejskiej, ale przede wszystkim wskazuje nam, w jakich kierunkach zmierzać, aby zapewnić stały i zrównoważony rozwój, a przy tym konsekwentnie polepszać mieszkańcom warunki życia. Wizja rozwoju spełnia się w następującym sformułowaniu: „Gmina Pomiechówek to miejsce dobre do życia, w swojej polityce rozwoju uwzględniające lokalne warunki przyrodnicze, w którym warto prowadzić aktywność społeczną i gospodarczą”.



Ośrodek kultury z salą kinową. Fot. UM Pomiechówek



Park „Dolina Wkry”. Fot. UM Pomiechówek

Pomiechówek leży na obrzeżach szeroko rozumianej aglomeracji warszawskiej. Oczywiście wiąże się to z pewną premią lokalizacji (gmina nie wyludnia się). W rankingu inwestycji nigdy nie znajdował się w ogonie. Tegoroczny sukces zachęcił nas do zapytania o jego genezę.

– Nasza aktywność inwestycyjna jest nierozdzielnie związana z możliwościami, jakie dają fundusze zewnętrzne. To one od ponad dekady są podstawą naszej proinwestycyjnej polityki. Obok inwestycji, które zaspokajają pierwsze potrzeby społeczności lokalnej, jak budowa gminnego, nowoczesnego przedszkola (dziś zapewniamy miejsce w gminnym przedszkolu każdemu przedszkolakowi), czy drogi, tworzymy dobrą ofertę tego miejsca, na przykład uruchamiając lokalne kino – mówi wójt Dariusz Bielecki.

Jedną z największych inwestycji jest przygotowanie terenów inwestycyjnych w Nowym Modlinie. Chodzi o uzbrojenie działek na terenie tworzonej podstrefy Warmińsko-Mazurskiej Specjalnej Strefy Ekonomicznej. – Dysponujemy 200-hektarowym terenem doskonale przygotowanym do lokowania działalności gospodarczej. Wartość całego projektu to blisko 54 mln zł, dofinansowanie to 38 mln zł – dodaje wójt.

Kolejny projekt zakłada organizację wewnątrzgminnego transportu zbiorowego, opartego na już istniejących liniach autobusowych wraz z zakupem pojazdów elektrycznych. Po-

wstanie centrum przesiadkowe z parkingami „Parkuj i jedź” i „Bike & ride” oraz sieć ścieżek rowerowych.

Ostatnim dużym projektem jest budowa Parku „Dolina Wkry”. – Naszym zamierzeniem było stworzenie miejsca, w którym ochrona bioróżnorodności będzie się przeplatała z możliwością zobaczenia i doświadczenia bogactwa przyrodniczego. Dlatego na blisko 10 ha zaprojektowano trasy do spacerów, poprowadzone tak, aby łączyły elementy rekreacji, zabawy i edukacji w niekonwencjonalny sposób – mówi wójt Bielecki. ■

2014–2016	2015–2017	2016–2018	Gmina	Województwo	Średnie wydatki inwestycyjne per capita 2016–2018
1	1	1	Kleszczów	łódzkie	13504,99
3	2	2	Rzęśnia	łódzkie	4684,09
4	3	3	Kobierzyce	dolnośląskie	3110,06
10	6	4	Jerzmanowa	dolnośląskie	2808,42
63	31	5	Daszyna	łódzkie	2806,49
66	8	6	Grębocice	dolnośląskie	2693,10
140	35	7	Pomiechówek	mazowieckie	2649,89
14	30	8	Postomino	zachodniopomorskie	2606,13
5	4	9	Sulmierzyce	łódzkie	2530,12
58	19	10	Radwanice	dolnośląskie	2474,14

Grębocice na ścieżce szybkiego rozwoju



Dolnośląska gmina może być wzorem przedsiębiorczości i pomysłowości.

Władze gminy nieustannie dążą do jej rozwoju i poprawy jakości życia mieszkańców. Grębocice posiadają pełną infrastrukturę wodociągową i kanalizacyjną, dostosowaną do dalszego rozwoju. Priorytetem są inwestycje związane z poprawą bezpieczeństwa na drogach gminnych i powiatowych. Od lat inwestuje się tutaj w budowę nowych dróg gminnych i modernizację już istniejących. Lokalne władze wspierają finansowo kompleksowe remonty dróg powiatowych i budo-

wę chodników wzdłuż nich. Te działania wpływają nie tylko na bezpieczeństwo i komfort jazdy, ale są również wizytówką „Przyjaznej Gminy Grębocice”. Plan zagospodarowania przestrzennego stwarza korzystne warunki do dynamicznego rozwoju budownictwa mieszkaniowego i komunalnego. Duży nacisk władze gminy kładą też na nowoczesność i ekologię. Przykładem mogą być montowane na budynkach użyteczności publicznej panele fotowoltaiczne oraz

termomodernizacja tych obiektów.

Przykładem nowoczesności jest ergonomiczna świetlica w Świninie zbudowana z bloczków z neoporu, ogrzewana energią elektryczną wspomaganą fotowoltaiką, oraz nowoczesny budynek remizy strażackiej w Szymocinie. Kolejną ważną dla mieszkańców inwestycją jest budowany w Grębocicach ośrodek zdrowia. Obiekt będzie dostępny dla wszystkich osób, ponieważ jest jednokondygnacyjny, parterowy, bardzo przestronny i ekonomiczny pod względem eksploatacji. Nowością będzie atrium częściowo wydzielone z przestrze-

ni przychodni systemem pełnych przegród szklanych, przeznaczone do zabaw dla dzieci czekających na wizytę lekarską. Powyższe informacje dotyczące inwestycji to tylko niewielki wy-cinek tego, czego w ostatnich latach dokonała gmina Grębocice. ■



Kolorowa gmina Rząśnia

Zrównoważony rozwój na wielu płaszczyznach, ze szczególnym uwzględnieniem ekologii, ma nie tylko pozwolić na wygodne życie mieszkańcom, ale i stworzyć szanse dla przyszłych pokoleń.

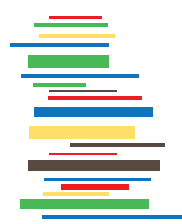
Hasło marketingowe „Rząśnia – gmina wielu barw” traktowane jest tu na poważnie. A logo towarzyszące hasłu tłumaczy się konkretnie. Zielony kolor to ekologia, niebieski – turystyka, brązowy – przemysł, żółty – innowacje, czerwony – społeczeństwo. Wbrew temu, co mogą pomyśleć niektórzy o najbogatszych gmi-

nach w Polsce, nie inwestują one w złote kłamki. – Nieustannie budujemy drogi, chodniki, ścieżki rowerowe, kolejne odcinki sieci kanalizacyjnych i wodociągowych, tworzymy miejsca rekreacji: siłownie zewnętrzne, place zabaw, park – wylicza wójt Tomasz Stolarczyk. Ale najciekawszym wyróżnikiem są ogromne inwestycje w rozwiązania ekologiczne. Jak tłumaczą władze gminy, pomysł był oczywisty. Kopalnia, główne źródło dochodów gminy, to jednocześnie degradacja przestrzeni i środowiska. Dlatego pozyskane pieniądze wykorzystano na działania ekologiczne. Jednym z najciekawszych programów jest projekt „Słoneczne dachy gminy Rząśnia”. Zakłada montowanie kolektorów słonecznych na dachach bu-

dynków należących do gminy, jak i mieszkańców. W pierwszym etapie, zrealizowanym w latach 2011–2012, zamontowano 1029 instalacji dwu- i trzypanelowych, z tego 993 w indywidualnych gospodarstwach domowych. W drugim etapie, w latach 2017–2018, zamontowano 300 instalacji kolektorowych. W efekcie w 98 proc. gospodarstw domowych na terenie gminy podgrzewanie wody odbywa się z wykorzystaniem przede wszystkim energii słonecznej.

– Oprócz konkretnego i mierzalnego efektu ekologicznego praktyczną korzyścią dla mieszkańca jest pozyskiwanie bezkosztowo ciepłej wody użytkowej, co podnosi komfort życia i daje oszczędności w budżecie domowym – mówi Stolarczyk.

Rozwinięciem tego pomysłu jest realizacja Planu Gospodarki Niskoemisyjnej, która polega na udzielaniu dotacji na montaż ogniw fotowoltaicznych, dzięki czemu każde gospodarstwo może znacząco obniżyć rachunki za energię elektryczną. W ramach dotacji środowiskowych można też wystąpić do gminy o wsparcie w wymianie źródła ciepła. Gmina pomaga sfinansować wymianę starych kotłów c.o. o niskiej sprawności na nowoczesne, spełniające normę PN-EN 303-5:2012 (tzw. 5. klasę) oraz posiadające certyfikat Ekodesign. Program dotacyjny przewidziany jest do 2020 roku. ■



Rząśnia
Gmina wielu barw



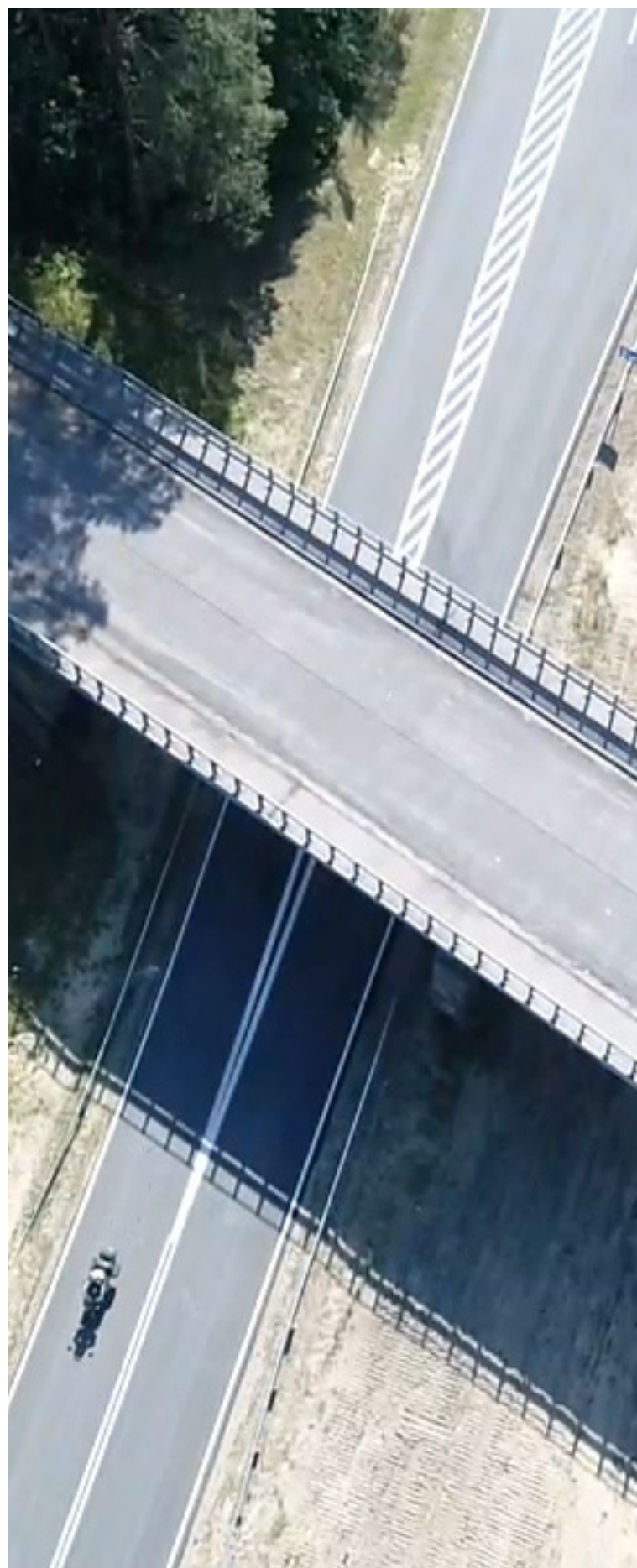
2014–2016	2015–2017	2016–2018	Województwo	Średnie wydatki inwestycyjne per capita 2016–2018 (w zł)
2	1	1	podlaskie	216,16
8	6	2	opolskie	202,26
5	4	3	świętokrzyskie	176,66
9	8	4	zachodniopomorskie	175,60
4	3	5	podkarpackie	157,96
11	9	6	małopolskie	143,46
3	2	7	lubelskie	141,24
7	7	8	lubuskie	131,20
14	14	9	pomorskie	116,75
6	10	10	dolnośląskie	115,61
13	11	11	mazowieckie	100,49
1	5	12	warmińsko-mazurskie	93,73
15	15	13	wielkopolskie	89,79
12	12	14	kujawsko-pomorskie	87,55
10	13	15	śląskie	76,87
16	16	16	łódzkie	68,68

2014–2016	2015–2017	2016–2018	Miasto	Średnie wydatki inwestycyjne per capita 2016–2018 (w zł)
4	3	1	Rzeszów	1554,25
14	11	2	Białystok	1539,86
2	1	3	Kraków	1511,91
16	15	4	Opole	1463,93
17	17	5	Zielona Góra	1381,70
5	7	6	Gdańsk	1358,36
12	8	7	Wrocław	1295,43
6	6	8	Warszawa	1288,64
1	4	9	Toruń	1271,31
3	2	10	Poznań	1264,72
11	5	11	Szczecin	1225,54
9	14	12	Lublin	1141,81
15	10	13	Kielce	1049,57
18	18	14	Gorzów Wlkp	1023,26
7	12	15	Bydgoszcz	1009,54
10	16	16	Katowice	961,48
13	13	17	Łódź	907,83
8	9	18	Olsztyn	906,82



MIASTA NA PRAWACH POWIATU

2014–2016	2015–2017	2016–2018	Miasto	Średnie wydatki inwestycyjne per capita 2016–2018 (w zł)
6	5	1	Świnoujście	2426,34
1	1	2	Gliwice	1874,48
18	4	3	Konin	1795,90
8	7	4	Płock	1771,28
2	2	5	Krosno	1759,72
7	8	6	Sopot	1587,00
26	19	7	Rybnik	1468,01
11	6	8	Jaworzno	1296,33
5	9	9	Tychy	1262,06
22	17	10	Suwałki	1214,30
4	3	11	Skierniewice	1168,82
35	26	12	Tarnów	1137,33
29	22	13	Kalisz	1121,88
16	23	14	Łomża	1096,77
20	16	15	Bielsko Biała	1085,04
32	25	16	Leszno	1019,74
3	14	17	Dąbrowa Górnicza	1015,43
12	10	18	Siedlce	1011,51
21	13	19	Żory	994,67
31	15	20	Sosnowiec	942,86
14	12	21	Koszalin	907,85
40	31	22	Ruda Śląska	851,77
34	33	23	Chorzów	842,43
10	18	24	Wałbrzych	831,00
15	21	25	Radom	820,83
46	28	26	Chełm	808,71
44	34	27	Piekary Śląskie	798,25
28	27	28	Częstochowa	759,95
30	32	29	Włocławek	748,55
25	35	30	Piotrków Trybunalski	746,13
17	36	31	Zamość	730,28
37	42	32	Tarnobrzeg	706,46
36	40	33	Jelenia Góra	703,98
38	38	34	Gdynia	700,30
24	30	35	Elbląg	688,63
33	29	36	Legnica	664,39
13	20	37	Słupsk	638,45
23	24	38	Nowy Sącz	631,53
9	11	39	Zabrze	580,18
41	43	40	Bytom	563,08
45	37	41	Mysłowice	552,17
47	46	42	Siemianowice Śl.	533,97
39	44	43	Ostrołęka	510,34
19	39	44	Grudziądz	508,17
27	41	45	Przemysł	458,37
42	45	46	Jastrzębie Zdr	423,11
48	48	47	Biała Podlaska	415,95
43	47	48	Świętochłowice	311,99



2014-2016	2015-2017	2016-2018	Powiat	Województwo	Średnie wydatki inwestycyjne per capita 2016-2018 (w zł)
34	5	1	leszczyński	wielkopolskie	544,29
5	4	2	wysokomazowiecki	podlaskie	501,83
80	31	3	siemiatycki	podlaskie	434,74
12	23	4	bieszczadzki	podkarpackie	417,32
13	13	5	pułtuski	mazowieckie	394,60
3	2	6	ostrolęcki	mazowieckie	376,97
10	7	7	sokólski	podlaskie	357,53
69	10	8	średzki	wielkopolskie	357,06
120	159	9	sępoleński	kujawsko-pomorskie	356,78
50	25	10	siedlecki	mazowieckie	345,28
35	14	11	janowski	lubelskie	343,80
27	19	12	łośicki	mazowieckie	341,83
41	26	13	białostocki	podlaskie	341,26
79	65	14	pioński	mazowieckie	334,50
62	22	15	kościański	wielkopolskie	322,53
215	106	16	wieruszowski	łódzkie	313,45
68	21	17	kępiński	wielkopolskie	307,95
196	72	18	bytowski	pomorskie	307,88
76	54	19	bielski	podlaskie	306,85
16	20	20	strzyżowski	podkarpackie	305,75
19	11	21	lubelski	lubelskie	303,88
53	18	22	leżajski	podkarpackie	303,74
138	42	23	węgrowski	mazowieckie	292,53
43	198	24	opatowski	świętokrzyskie	285,84
114	85	25	nowodworski	mazowieckie	283,33
20	39	26	makowski	mazowieckie	282,31
294	298	27	wrzesiński	wielkopolskie	281,80
1	1	28	przasnyski	mazowieckie	279,85
44	44	29	kętrzyński	warmińsko-mazurskie	273,42
29	17	30	augustowski	podlaskie	271,38
17	12	31	koszaliński	zachodniopomorskie	271,05
4	6	32	człuchowski	pomorskie	270,86
9	33	33	chełmski	lubelskie	270,52
139	94	34	tomaszowski	lubelskie	265,36
227	87	35	świdnicki	lubelskie	261,55
45	47	36	jarociński	wielkopolskie	257,64
89	75	37	nowomiejski	warmińsko-mazurskie	250,78
21	36	38	świecki	kujawsko-pomorskie	250,02
60	32	39	krasnostawski	lubelskie	249,03
42	64	40	bocheński	małopolskie	248,62
51	37	41	sztumski	pomorskie	248,42
85	121	42	kaliski	wielkopolskie	248,19
87	73	43	chojnicki	pomorskie	247,58
98	58	44	szczycieński	warmińsko-mazurskie	245,89
39	120	45	przysuski	mazowieckie	245,52
59	50	46	biłgorajski	lubelskie	245,36
121	70	47	jarosławski	podkarpackie	244,24
30	30	48	zduńskowolski	łódzkie	242,91
71	147	49	sokołowski	mazowieckie	242,61
92	69	50	sierpecki	mazowieckie	242,31
150	131	51	ropczycko-sędziszowski	podkarpackie	241,93
287	200	52	leski	podkarpackie	241,14
55	96	53	wrocławski	dolnośląskie	238,84

2014-2016	2015-2017	2016-2018	Powiat	Województwo	Średnie wydatki inwestycyjne per capita 2016-2018 (w zł)
56	74	54	piski	warmińsko-mazurskie	238,23
111	81	55	nizański	podkarpackie	237,15
63	51	56	częstochowski	śląskie	236,18
84	38	57	międzychodzki	wielkopolskie	232,09
24	52	58	bielski	śląskie	231,91
72	35	59	poddębicki	łódzkie	231,31
49	56	60	oświęcimski	małopolskie	229,03
48	43	61	włoszczowski	świętokrzyskie	228,93
154	83	62	kłobucki	śląskie	226,19
36	41	63	zwoleniński	mazowieckie	225,94
11	29	64	szczecinecki	zachodniopomorskie	225,02
170	150	65	zambrowski	podlaskie	224,76
32	66	66	ostrowski	mazowieckie	222,72
169	138	67	choszczeński	zachodniopomorskie	221,01
264	245	68	pucki	pomorskie	220,24
157	124	69	poznański	wielkopolskie	217,81
7	8	70	rzeszowski	podkarpackie	217,29
8	16	71	gdański	pomorskie	215,05
193	55	72	lubaczowski	podkarpackie	213,70
135	108	73	bolesławiecki	dolnośląskie	213,58
184	123	74	żniński	kujawsko-pomorskie	212,27
15	24	75	moniecki	podlaskie	212,19
67	149	76	łukowski	lubelskie	212,04
73	67	77	buski	świętokrzyskie	210,90
31	46	78	limanowski	małopolskie	210,20
23	15	79	opoczyński	łódzkie	208,30
200	151	80	łaski	łódzkie	207,73
70	90	81	mławski	mazowieckie	206,53
142	122	82	nyski	opolskie	204,72
153	166	83	kraśnicki	opolskie	203,87
101	177	84	jasielski	podkarpackie	203,68
46	112	85	bieruńsko-lędziński	śląskie	202,64
38	40	86	śremski	wielkopolskie	202,59
137	76	87	stąpski	pomorskie	202,42
290	244	88	gnieźnieński	wielkopolskie	202,14
91	62	89	piaseczyński	mazowieckie	201,06
26	111	90	wąbrzeski	kujawsko-pomorskie	200,89
115	71	91	krośniński	podkarpackie	200,17
124	48	92	obornicki	wielkopolskie	199,52
103	130	93	przemyski	podkarpackie	199,46
61	68	94	wałbrzyski	dolnośląskie	198,28
97	53	95	olecki	warmińsko-mazurskie	198,27
77	86	96	garwoliński	mazowieckie	198,09
81	60	97	gostyński	wielkopolskie	197,88
275	182	98	otwocki	mazowieckie	197,71
206	104	99	nowotomyski	wielkopolskie	197,62
96	127	100	grodziski	mazowieckie	196,72
129	34	101	stalowowolski	podkarpackie	196,28
88	98	102	suwalski	podlaskie	195,88
241	179	103	nowodworski	pomorskie	195,23
167	102	104	elbląski	warmińsko-mazurskie	194,26
14	49	105	pleszewski	wielkopolskie	194,19
186	144	106	sochaczewski	mazowieckie	192,73

POWIATY

2014–2016	2015–2017	2016–2018	Powiat	Województwo	Średnie wydatki inwestycyjne per capita 2016–2018 (w zł)
202	152	107	kłodzki	dolnośląskie	192,62
149	101	108	wieluński	łódzkie	192,48
106	89	109	włocławski	kujawsko-pomorskie	192,16
220	128	110	łódzki wschodni	łódzkie	191,50
22	27	111	bartoszycki	warmińsko-mazurskie	189,46
117	239	112	gołdapski	warmińsko-mazurskie	188,33
283	113	113	kolneński	podlaskie	186,68
173	154	114	łańcucki	podkarpackie	185,48
146	107	115	proszowicki	małopolskie	184,70
209	129	116	wołomiński	mazowieckie	183,29
168	126	117	koniński	wielkopolskie	181,62
162	88	118	konecki	świętokrzyskie	180,83
52	79	119	kluczborski	opolskie	178,91
58	80	120	wołowski	dolnośląskie	178,31
178	132	121	wielicki	małopolskie	177,10
82	109	122	starachowicki	świętokrzyskie	176,87
2	3	123	lidzbarski	warmińsko-mazurskie	175,68
224	115	124	nowosolski	lubuskie	175,15
217	225	125	łobeski	zachodniopomorskie	174,16
191	118	126	radzyński	lubelskie	174,01
78	93	127	żarski	lubuskie	173,17
195	103	128	opolski	lubelskie	172,76
312	292	129	kościerski	pomorskie	172,33
141	137	130	średzki	dolnośląskie	172,02
269	228	131	ostródzki	warmińsko-mazurskie	171,82
133	170	132	prudnicki	opolskie	170,52
126	116	133	jędrzejowski	świętokrzyskie	170,38
65	59	134	olawski	dolnośląskie	169,49
100	100	135	świdwiński	zachodniopomorskie	169,34
242	202	136	kolski	wielkopolskie	168,86
232	223	137	dębicki	podkarpackie	168,44
216	171	138	wodzisławski	śląskie	168,05
204	231	139	gryficki	zachodniopomorskie	166,92
131	99	140	kolbuszowski	podkarpackie	165,68
40	28	141	grodziski	wielkopolskie	164,18
132	140	142	chełmiński	kujawsko-pomorskie	163,80
255	187	143	białobrzeski	mazowieckie	163,52
183	243	144	sejneński	podlaskie	163,11
147	165	145	puławski	lubelskie	162,69
123	142	146	brzeski	małopolskie	162,65
151	92	147	pruszkowski	mazowieckie	161,99
143	134	148	radomski	mazowieckie	160,25
66	119	149	wyszowski	mazowieckie	159,83
25	125	150	włodawski	lubelskie	159,67
116	163	151	warszawski zachodni	mazowieckie	159,66
164	156	152	skierniewicki	łódzkie	159,43
223	95	153	rypiński	kujawsko-pomorskie	158,29
228	229	154	głubczycki	opolskie	158,05
136	220	155	ciechanowski	mazowieckie	157,87
267	238	156	wejherowski	pomorskie	157,26
54	84	157	miechowski	małopolskie	156,76
57	105	158	dąbrowski	małopolskie	156,56
211	181	159	kołobrzeski	zachodniopomorskie	156,54

2014–2016	2015–2017	2016–2018	Powiat	Województwo	Średnie wydatki inwestycyjne per capita 2016–2018 (w zł)
165	205	160	jaworski	dolnośląskie	156,53
37	97	161	iławski	warmińsko-mazurskie	156,38
240	206	162	ostrowski	wielkopolskie	156,23
166	135	163	miński	mazowieckie	156,20
160	192	164	nakielski	kujawsko-pomorskie	156,12
83	146	165	toruński	kujawsko-pomorskie	155,38
127	133	166	żuromiński	mazowieckie	155,35
237	210	167	strzelecki	opolskie	155,23
213	196	168	tomaszowski	łódzkie	155,19
304	284	169	wątecki	zachodniopomorskie	155,00
152	162	170	myślenicki	małopolskie	154,77
122	222	171	lubiński	dolnośląskie	154,61
75	78	172	nowotarski	małopolskie	154,25
148	114	173	lubański	dolnośląskie	153,48
155	236	174	trzebnicki	dolnośląskie	153,22
188	262	175	sulęciński	lubuskie	153,12
282	185	176	aleksandrowski	kujawsko-pomorskie	152,16
248	226	177	zamojski	lubelskie	152,08
272	221	178	turecki	wielkopolskie	151,61
194	157	179	piotrkowski	łódzkie	151,45
102	110	180	tucholski	kujawsko-pomorskie	151,42
6	9	181	gorlicki	małopolskie	150,42
112	143	182	bydgoski	kujawsko-pomorskie	149,56
159	190	183	brzeziński	łódzkie	149,30
113	82	184	braniewski	warmińsko-mazurskie	149,04
33	57	185	tczewski	pomorskie	148,35
243	208	186	mielecki	podkarpackie	147,93
292	254	187	białski	lubelskie	147,72
181	178	188	szydłowiecki	mazowieckie	147,40
271	232	189	żyrdowski	mazowieckie	146,95
130	174	190	wolsztyński	wielkopolskie	146,82
214	184	191	pszczyński	śląskie	146,28
144	175	192	myszkowski	śląskie	145,59
90	139	193	golubsko-dobrzyński	kujawsko-pomorskie	142,85
218	188	194	grójecki	mazowieckie	142,36
250	269	195	namysłowski	opolskie	141,79
270	253	196	lwówecki	dolnośląskie	141,73
74	63	197	parczewski	lubelskie	141,36
234	227	198	węgorzewski	warmińsko-mazurskie	140,67
293	267	199	ełcki	warmińsko-mazurskie	140,25
145	169	200	brodnicki	kujawsko-pomorskie	140,18
263	191	201	łęborski	pomorskie	139,80
107	167	202	olsztyński	warmińsko-mazurskie	139,57
254	287	203	żywiecki	śląskie	138,90
230	230	204	starogardzki	pomorskie	138,31
197	164	205	brzozowski	podkarpackie	138,29
236	272	206	kwidziński	pomorskie	138,02
156	161	207	gryfiński	zachodniopomorskie	137,88
265	213	208	policki	zachodniopomorskie	137,20
175	155	209	kozienicki	mazowieckie	135,64
64	61	210	nowosądecki	małopolskie	134,84
226	204	211	łowicki	łódzkie	133,98
203	197	212	legnicki	dolnośląskie	133,64

2014–2016	2015–2017	2016–2018	Powiat	Województwo	Średnie wydatki inwestycyjne per capita 2016–2018 (w zł)
125	207	213	kielecki	świętokrzyskie	132,44
86	160	214	kędzierzyńsko-kozielski	opolskie	132,43
238	199	215	działdowski	warmińsko-mazurskie	132,28
118	193	216	skarżyski	świętokrzyskie	131,02
110	148	217	rycki	lubelskie	129,85
94	172	218	grajewski	podlaskie	129,60
208	212	219	sieradzki	łódzkie	128,22
192	216	220	krośnieński	lubuskie	128,19
28	91	221	kazimierski	świętokrzyskie	128,11
246	219	222	cieszyński	śląskie	127,99
221	203	223	szamotulski	wielkopolskie	127,56
284	258	224	oleśnicki	dolnośląskie	126,33
257	176	225	oleski	opolskie	125,12
198	189	226	krakowski	małopolskie	124,43
190	224	227	krotoszyński	wielkopolskie	123,62
108	117	228	gliwicki	śląskie	123,34
47	77	229	grudziądzki	kujawsko-pomorskie	123,04
306	294	230	brzeski	opolskie	122,80
307	215	231	kamieński	zachodniopomorskie	121,08
210	217	232	łomżyński	podlaskie	120,98
268	271	233	kartuski	pomorskie	120,20
176	240	234	pajęczański	łódzkie	119,64
235	237	235	krakowicki	opolskie	119,57
187	173	236	wschowski	lubuskie	118,91
104	249	237	lubartowski	lubelskie	118,14
105	194	238	malborski	pomorskie	117,86
140	195	239	goleniowski	zachodniopomorskie	116,22
174	211	240	giżycki	warmińsko-mazurskie	116,05
256	186	241	nidzicki	warmińsko-mazurskie	115,12
189	214	242	polkowicki	dolnośląskie	113,35
99	141	243	hrubieszowski	lubelskie	112,27
253	282	244	wągrowiecki	wielkopolskie	112,21
296	260	245	stargardzki	zachodniopomorskie	111,70
171	251	246	żagański	lubuskie	111,65
277	275	247	tarnowski	małopolskie	111,60
172	136	248	hajnowski	podlaskie	111,48
278	270	249	zgierski	łódzkie	110,93
180	153	250	wadowicki	małopolskie	109,71
297	288	251	olkuski	małopolskie	109,63
205	255	252	tarnobrzeczki	podkarpackie	108,15
276	276	253	piłski	wielkopolskie	108,12
119	201	254	płocki	mazowieckie	107,98
161	158	255	rybnicki	śląskie	107,49
225	265	256	jeleniogórski	dolnośląskie	106,84
18	45	257	zawierciański	śląskie	106,79
219	273	258	tatrzański	małopolskie	105,13
177	241	259	ślawieński	zachodniopomorskie	104,63
299	302	260	gostyniński	mazowieckie	103,94
163	248	261	łęczyński	lubelskie	103,32
207	247	262	dzierżoniowski	dolnośląskie	102,82
303	286	263	rawicki	wielkopolskie	101,96

2014–2016	2015–2017	2016–2018	Powiat	Województwo	Średnie wydatki inwestycyjne per capita 2016–2018 (w zł)
109	180	264	suski	małopolskie	101,16
222	278	265	sanocki	podkarpackie	100,77
182	234	266	raciborski	śląskie	98,21
134	145	267	międzyrzecki	lubuskie	97,72
281	250	268	białogardzki	zachodniopomorskie	95,27
233	242	269	chrzanowski	małopolskie	95,15
261	261	270	zielonogórski	lubuskie	94,66
245	218	271	radomszczański	łódzkie	94,37
128	168	272	legionowski	mazowieckie	93,82
311	293	273	czarnkowsko-trzcianecki	wielkopolskie	93,65
95	183	274	drawski	zachodniopomorskie	93,51
249	257	275	mogileński	kujawsko-pomorskie	92,57
310	279	276	strzelecko-drezdenecki	lubuskie	91,81
266	274	277	gorzowski	lubuskie	91,29
258	291	278	lipnowski	kujawsko-pomorskie	90,87
247	246	279	opolski	opolskie	90,51
262	296	280	mikołowski	śląskie	88,96
308	304	281	radziejowski	kujawsko-pomorskie	88,88
251	252	282	staszowski	świętokrzyskie	87,90
274	277	283	kutnowski	łódzkie	87,57
199	268	284	pińczowski	świętokrzyskie	87,40
260	306	285	słupecki	wielkopolskie	87,20
212	209	286	rawski	łódzkie	87,16
295	280	287	świebodziński	lubuskie	85,80
244	266	288	będziński	śląskie	83,81
289	281	289	ząbkowicki	dolnośląskie	81,75
259	303	290	złotowski	wielkopolskie	81,61
201	264	291	przeworski	podkarpackie	80,70
279	299	292	lipski	mazowieckie	80,65
302	297	293	głogowski	dolnośląskie	79,12
288	305	294	myśliborski	zachodniopomorskie	78,05
93	256	295	kamiennogórski	dolnośląskie	75,51
286	301	296	pabianicki	łódzkie	75,29
185	235	297	bełchatowski	łódzkie	74,57
300	309	298	inowrocławski	kujawsko-pomorskie	74,33
280	289	299	świdnicki	dolnośląskie	71,29
231	233	300	łęczycki	łódzkie	69,35
313	313	301	tarnogórski	śląskie	67,15
273	295	302	strzeliński	dolnośląskie	64,13
298	300	303	chodzieski	wielkopolskie	64,07
179	259	304	sandomierski	świętokrzyskie	62,51
291	290	305	ostrzeszowski	wielkopolskie	58,60
239	263	306	ostrowiecki	świętokrzyskie	55,02
301	311	307	zgorzelecki	dolnośląskie	53,92
309	307	308	pyrzycki	zachodniopomorskie	52,62
229	283	309	lubliniecki	śląskie	52,52
252	285	310	złotoryjski	dolnośląskie	52,48
305	310	311	mragowski	warmińsko-mazurskie	47,06
285	312	312	ślubicki	lubuskie	37,47
314	314	313	górowski	dolnośląskie	30,02
158	308	314	milicki	dolnośląskie	25,69

MIASTA POWIATOWE

2014–2016	2015–2017	2016–2018	Miasto	Województwo	Średnie wydatki inwestycyjne per capita 2016–2018 (w zł)
6	7	1	Polkowice	dolnośląskie	1783,06
23	6	2	Zakopane	małopolskie	1458,69
14	2	3	Środa Śląska	dolnośląskie	1362,27
53	72	4	Stalowa Wola	podkarpackie	1331,13
25	9	5	Grodzisk Mazowiecki	mazowieckie	1323,53
28	8	6	Goleniów	zachodniopomorskie	1273,13
41	14	7	Pruszków	mazowieckie	1241,00
2	1	8	Wysokie Mazowieckie	podlaskie	1219,23
50	96	9	Maków Mazowiecki	mazowieckie	1167,74
22	11	10	Oświęcim	małopolskie	1136,45
8	13	11	Pruszcz Gdański	pomorskie	1102,17
49	27	12	Świdnica	dolnośląskie	1095,23
1	28	13	Jarocin	wielkopolskie	1076,32
52	32	14	Wyszków	mazowieckie	1034,31
69	33	15	Kępno	wielkopolskie	1014,85
85	22	16	Trzebnica	dolnośląskie	1014,79
15	5	17	Lidzbark Warmiński	warmińsko-mazurskie	1006,22
13	10	18	Limanowa	małopolskie	982,15
26	21	19	Sucha Beskidzka	małopolskie	966,41
247	165	20	Żyrardów	mazowieckie	957,72
54	68	21	Sztum	pomorskie	951,63
9	4	22	Świecie	kujawsko-pomorskie	923,09
5	36	23	Ciechanów	mazowieckie	921,87
73	46	24	Nowa Sól	lubuskie	921,68
95	39	25	Mielec	podkarpackie	911,88
64	31	26	Piaseczno	mazowieckie	910,42
68	40	27	Wołów	dolnośląskie	873,82
3	30	28	Tomaszów Mazowiecki	łódzkie	867,03
127	65	29	Pleszew	wielkopolskie	866,91
114	43	30	Nidzica	warmińsko-mazurskie	864,74
214	148	31	Kartuzy	pomorskie	863,92
84	125	32	Węgrów	mazowieckie	839,84
191	87	33	Ustrzyki Dolne	podkarpackie	837,28
74	141	34	Starogard Gdański	pomorskie	835,22
175	53	35	Nowy Tomyśl	wielkopolskie	819,45
160	82	36	Ława	warmińsko-mazurskie	818,19
216	147	37	Sanok	podkarpackie	817,33
181	54	38	Działdowo	warmińsko-mazurskie	815,34
27	20	39	Środa Wielkopolska	wielkopolskie	813,68
20	29	40	Łańcut	podkarpackie	812,75
18	15	41	Nakło nad Notecią	kujawsko-pomorskie	811,72
24	49	42	Głogów	dolnośląskie	807,65
112	59	43	Góra	dolnośląskie	805,35
16	23	44	Kozienice	mazowieckie	803,94
71	42	45	Międzychód	wielkopolskie	792,64

2014–2016	2015–2017	2016–2018	Miasto	Województwo	Średnie wydatki inwestycyjne per capita 2016–2018 (w zł)
99	79	46	Oława	dolnośląskie	791,66
57	56	47	Kędzierzyn-Koźle	opolskie	775,03
90	114	48	Kętrzyn	warmińsko-mazurskie	772,95
141	57	49	Strzelin	dolnośląskie	762,81
128	120	50	Radziejów	kujawsko-pomorskie	762,26
169	62	51	Rawicz	wielkopolskie	758,80
89	67	52	Kościerzyna	pomorskie	755,71
130	55	53	Opole Lubelskie	lubelskie	753,03
42	18	54	Września	wielkopolskie	752,78
35	26	55	Lubliniec	śląskie	751,00
37	45	56	Kołobrzeg	zachodniopomorskie	749,03
34	24	57	Lesko	podkarpackie	748,28
56	81	58	Nowe Miasto Lubawskie	warmińsko-mazurskie	748,14
201	80	59	Augustów	podlaskie	739,41
39	41	60	Lubaczów	podkarpackie	729,19
116	61	61	Nisko	podkarpackie	712,68
108	158	62	Chojnice	pomorskie	712,17
162	128	63	Puck	pomorskie	708,36
145	78	64	Mława	mazowieckie	706,60
195	180	65	Lwówek Śląski	dolnośląskie	705,04
138	108	66	Dzierżonów	dolnośląskie	702,73
88	50	67	Wejherowo	pomorskie	700,99
113	58	68	Szamotuły	wielkopolskie	692,17
171	140	69	Gołdap	warmińsko-mazurskie	690,84
163	107	70	Gnieszno	wielkopolskie	683,48
80	90	71	Zwoleń	mazowieckie	681,38
213	202	72	Ostróda	warmińsko-mazurskie	679,88
126	88	73	Sokółka	podlaskie	677,63
29	52	74	Łobez	zachodniopomorskie	675,06
121	92	75	Wągrowiec	wielkopolskie	673,66
157	126	76	Lubin	dolnośląskie	667,13
17	173	77	Krosno Odrzańskie	lubuskie	662,54
63	109	78	Bolesławiec	dolnośląskie	661,01
62	69	79	Wolsztyn	wielkopolskie	657,45
254	149	80	Chodzież	wielkopolskie	657,22
120	122	81	Człuchów	pomorskie	653,72
168	151	82	Oborniki	wielkopolskie	651,36
135	97	83	Bytów	pomorskie	650,95
177	188	84	Strzyżów	podkarpackie	650,35
77	63	85	Legionowo	mazowieckie	646,13
97	48	86	Nysa	opolskie	644,95
19	16	87	Wieliczka	małopolskie	640,11
140	84	88	Police	zachodniopomorskie	638,23
44	34	89	Janów Lubelski	lubelskie	638,15
48	76	90	Oleśnica	dolnośląskie	634,14

2014–2016	2015–2017	2016–2018	Miasto	Województwo	Średnie wydatki inwestycyjne per capita 2016–2018 (w zł)
11	25	91	Lębork	pomorskie	633,67
226	222	92	Ostrzeszów	wielkopolskie	632,24
151	75	93	Łowicz	łódzkie	631,81
154	93	94	Złotów	wielkopolskie	626,82
51	35	95	Wieluń	łódzkie	625,24
232	187	96	Giżycko	warmińsko-mazurskie	623,57
194	117	97	Bartoszyce	warmińsko-mazurskie	618,36
12	66	98	Busko-Zdrój	świętokrzyskie	617,52
72	51	99	Żary	lubuskie	610,21
101	229	100	Tuchola	kujawsko-pomorskie	603,77
156	113	101	Łask	łódzkie	602,66
199	195	102	Stargard Szczeciński	zachodniopomorskie	600,99
211	176	103	Nowy Dwór Gdański	pomorskie	600,64
10	37	104	Puławy	lubelskie	600,50
81	159	105	Namysłów	opolskie	599,12
83	130	106	Sieradz	łódzkie	594,91
165	184	107	Malbork	pomorskie	592,54
239	217	108	Jawor	dolnośląskie	591,37
70	230	109	Brzeg	opolskie	591,19
207	200	110	Sochaczew	mazowieckie	590,05
78	156	111	Sierpc	mazowieckie	589,98
202	164	112	Ostrów Mazowiecka	mazowieckie	589,94
188	183	113	Kłobuck	śląskie	587,45
217	162	114	Sulęcín	lubuskie	586,26
65	94	115	Wieruszów	łódzkie	583,51
122	74	116	Pułtusk	mazowieckie	583,36
30	44	117	Białobrzegi	mazowieckie	581,54
200	138	118	Grodzisk Wielkopolski	wielkopolskie	580,42
7	12	119	Myślenice	małopolskie	578,10
147	132	120	Zambrów	podlaskie	577,19
186	142	121	Elk	warmińsko-mazurskie	575,77
59	101	122	Ostrów Wielkopolski	wielkopolskie	574,38
109	160	123	Kwidzyn	pomorskie	572,56
31	19	124	Lipsko	mazowieckie	569,42
4	3	125	Biłgoraj	lubelskie	568,28
134	153	126	Wąbrzeźno	kujawsko-pomorskie	567,97
75	85	127	Ślubice	lubuskie	565,09
183	167	128	Milicz	dolnośląskie	564,91
103	133	129	Międzyrzecz	lubuskie	564,02
172	143	130	Łęczycza	łódzkie	560,84
66	146	131	Rawa Mazowiecka	łódzkie	559,04
55	47	132	Sępólno Krajeńskie	kujawsko-pomorskie	558,39
224	185	133	Starachowice	świętokrzyskie	558,38
152	116	134	Gostyń	wielkopolskie	557,33
179	172	135	Miągowo	warmińsko-mazurskie	554,73

2014–2016	2015–2017	2016–2018	Miasto	Województwo	Średnie wydatki inwestycyjne per capita 2016–2018 (w zł)
248	193	136	Jarosław	podkarpackie	550,98
119	106	137	Piła	wielkopolskie	549,48
115	77	138	Miechów	małopolskie	547,55
46	86	139	Płońsk	mazowieckie	546,70
148	150	140	Myszków	śląskie	545,62
185	189	141	Żagań	lubuskie	544,51
139	111	142	Brzeziny	łódzkie	544,35
158	121	143	Wołomin	mazowieckie	543,95
173	206	144	Inowrocław	kujawsko-pomorskie	536,48
125	205	145	Zduńska Wola	łódzkie	530,91
143	123	146	Otwock	mazowieckie	529,28
193	190	147	Świdnik	lubelskie	527,26
118	127	148	Strzelce Krajeńskie	lubuskie	523,57
230	233	149	Włoszczowa	świętokrzyskie	521,12
231	112	150	Garwolin	mazowieckie	518,13
161	170	151	Rypin	kujawsko-pomorskie	516,67
107	83	152	Świdwin	zachodniopomorskie	516,40
104	99	153	Wodzisław Śląski	śląskie	515,82
251	224	154	Ryki	lubelskie	515,55
252	238	155	Kłodzko	dolnośląskie	512,30
137	166	156	Bochnia	małopolskie	511,61
100	207	157	Zgorzelec	dolnośląskie	510,34
117	89	158	Olesno	opolskie	505,51
47	168	159	Nowy Targ	małopolskie	503,75
150	135	160	Racibórz	śląskie	503,25
136	60	161	Jasło	podkarpackie	502,62
176	155	162	Śrem	wielkopolskie	500,47
189	157	163	Kolbuszowa	podkarpackie	494,85
192	136	164	Białogard	zachodniopomorskie	492,60
238	161	165	Głubczyce	opolskie	490,12
235	221	166	Prudnik	opolskie	488,21
197	243	167	Koło	wielkopolskie	486,32
124	129	168	Dąbrowa Tarnowska	małopolskie	484,81
187	154	169	Radzyń Podlaski	lubelskie	484,39
131	201	170	Mogilno	kujawsko-pomorskie	484,37
98	102	171	Łęczna	lubelskie	482,42
180	152	172	Belchatów	łódzkie	479,65
40	124	173	Kutno	łódzkie	478,07
208	220	174	Dębica	podkarpackie	477,45
36	211	175	Mikołów	śląskie	475,16
243	186	176	Żnin	kujawsko-pomorskie	474,11
33	70	177	Poddębice	łódzkie	472,33
87	100	178	Tomaszów Lubelski	lubelskie	469,88
94	95	179	Lubartów	lubelskie	469,32
79	91	180	Drawsko Pomorskie	zachodniopomorskie	468,62

MIASTA POWIATOWE

2014–2016	2015–2017	2016–2018	Miasto	Województwo	Średnie wydatki inwestycyjne per capita 2016–2018 (w zł)
102	192	181	Hajnówka	podlaskie	468,55
253	244	182	Bielsk Podlaski	podlaskie	467,99
225	169	183	Tczew	pomorskie	467,97
209	226	184	Olecko	warmińsko-mazurskie	465,13
38	38	185	Tarnowskie Góry	śląskie	463,68
182	144	186	Końskie	świętokrzyskie	460,71
76	139	187	Żywiec	śląskie	459,29
110	203	188	Krotoszyn	wielkopolskie	458,71
146	134	189	Szczecinek	zachodniopomorskie	457,81
223	197	190	Pszczyna	śląskie	457,51
129	110	191	Ropczyce	podkarpackie	456,98
133	71	192	Mińsk Mazowiecki	mazowieckie	455,72
174	181	193	Krapkowice	opolskie	451,37
245	191	194	Żuromin	mazowieckie	450,95
220	208	195	Myślibórz	zachodniopomorskie	448,87
184	179	196	Wadowice	małopolskie	445,94
32	118	197	Łosice	mazowieckie	445,16
256	255	198	Zgierz	łódzkie	436,62
240	163	199	Gostynin	mazowieckie	435,67
43	119	200	Krasnystaw	lubelskie	435,54
60	73	201	Gorlice	małopolskie	435,33
21	17	202	Nowy Dwór Mazowiecki	mazowieckie	430,74
167	171	203	Parczew	lubelskie	430,39
67	64	204	Cieszyn	śląskie	428,99
155	177	205	Kraśnik	lubelskie	428,73
222	210	206	Chrzanów	małopolskie	423,43
178	182	207	Kościan	wielkopolskie	423,14
198	212	208	Łuków	lubelskie	422,97
132	137	209	Radomsko	łódzkie	420,38
96	131	210	Grójec	mazowieckie	419,20
91	104	211	Przasnysz	mazowieckie	415,42
123	145	212	Zawiercie	śląskie	414,22
93	216	213	Opatów	świętokrzyskie	412,96
45	103	214	Hrubieszów	lubelskie	411,28
203	236	215	Ząbkowice Śląskie	dolnośląskie	409,71
206	194	216	Opoczno	łódzkie	407,12
166	196	217	Brodnica	kujawsko-pomorskie	404,18
106	115	218	Kolno	podlaskie	402,15
149	204	219	Szydłowiec	mazowieckie	398,49
221	223	220	Gryfino	zachodniopomorskie	398,03
204	199	221	Świebodzin	lubuskie	396,32
233	218	222	Szczytno	warmińsko-mazurskie	392,07
159	178	223	Kluczbork	opolskie	390,92
190	215	224	Gryfice	zachodniopomorskie	389,71

2014–2016	2015–2017	2016–2018	Miasto	Województwo	Średnie wydatki inwestycyjne per capita 2016–2018 (w zł)
215	213	225	Turek	wielkopolskie	389,59
237	254	226	Przeworsk	podkarpackie	384,05
144	174	227	Czarnków	wielkopolskie	382,96
111	98	228	Grajewo	podlaskie	382,58
259	232	229	Ostrowiec Świętokrzyski	świętokrzyskie	379,73
266	258	230	Kamienna Góra	dolnośląskie	377,89
164	198	231	Staszów	świętokrzyskie	377,37
219	235	232	Sławno	zachodniopomorskie	377,12
212	228	233	Proszowice	małopolskie	370,95
205	234	234	Strzelce Opolskie	opolskie	369,29
92	175	235	Sokołów Podlaski	mazowieckie	345,90
153	225	236	Przysucha	mazowieckie	343,91
242	219	237	Chelmno	kujawsko-pomorskie	342,91
257	246	238	Wałcz	zachodniopomorskie	338,41
210	231	239	Leżajsk	podkarpackie	337,70
246	237	240	Złotoryja	dolnośląskie	333,37
82	227	241	Jędrzejów	świętokrzyskie	330,54
250	250	242	Lubań	dolnośląskie	324,02
261	245	243	Pabianice	łódzkie	321,98
228	209	244	Węgorzewo	warmińsko-mazurskie	315,07
61	105	245	Pińczów	świętokrzyskie	312,97
263	263	246	Choszczno	zachodniopomorskie	306,42
218	214	247	Kazimierza Wielka	świętokrzyskie	299,23
249	249	248	Wschowa	lubuskie	296,25
229	247	249	Będzin	śląskie	292,17
265	256	250	Brzozów	podkarpackie	283,12
234	241	251	Pajęczno	łódzkie	278,51
196	240	252	Sandomierz	świętokrzyskie	275,49
236	253	253	Słupca	wielkopolskie	271,81
86	248	254	Siemiatycze	podlaskie	262,59
260	260	255	Pisz	warmińsko-mazurskie	262,02
241	251	256	Olkusz	małopolskie	258,52
105	242	257	Kamień Pomorski	zachodniopomorskie	256,68
227	252	258	Włodawa	lubelskie	238,59
255	262	259	Mońki	podlaskie	233,43
262	259	260	Braniewo	warmińsko-mazurskie	231,92
58	239	261	Aleksandrów Kujawski	kujawsko-pomorskie	228,69
170	264	262	Skarżysko-Kamienna	świętokrzyskie	202,95
264	265	263	Lipno	kujawsko-pomorskie	193,17
244	257	264	Brzesko	małopolskie	193,06
258	261	265	Pyrzyce	zachodniopomorskie	175,41
142	266	266	Golub-Dobrzyń	kujawsko-pomorskie	128,96
267	267	267	Sejny	podlaskie	68,83

2014–2016	2015–2017	2016–2018	Miasto	Województwo	Średnie wydatki inwestycyjne per capita 2016–2018 (w zł)
1	2	1	Krynica Morska	pomorskie	6723,89
5	10	2	Świeradów-Zdrój	dolnośląskie	4435,77
14	4	3	Karpacz	dolnośląskie	3301,74
2	1	4	Dziwnów	zachodniopomorskie	2767,63
106	15	5	Łeba	pomorskie	2364,76
145	17	6	Chodecz	kujawsko-pomorskie	2249,06
11*	7	7	Mielno	zachodniopomorskie	2039,04
87	22	8	Osieczna	wielkopolskie	1893,50
155	240	9	Byczyna	opolskie	1812,58
260	55	10	Klęcko	wielkopolskie	1807,82
114	36	11	Rzgów	łódzkie	1764,28
13	5	12	Duszniki-Zdrój	dolnośląskie	1758,67
144	29	13	Rajgród	podlaskie	1732,17
149	28	14	Sieniawa	podkarpackie	1731,56
27	12	15	Ożarów Mazowiecki	mazowieckie	1709,12
242	109	16	Czempiń	wielkopolskie	1707,33
90	115	17	Ujazd	opolskie	1687,43
34	11	18	Podkowa Leśna	mazowieckie	1682,41
71	30	19	Czyżew	podlaskie	1678,79
11	8	20	Różan	mazowieckie	1650,72
102	37	21	Supraśl	podlaskie	1649,60
491	296	22	Mirsk	dolnośląskie	1616,15
7	6	23	Kazimierz Dolny	lubelskie	1616,02
123	60	24	Ścinawa	dolnośląskie	1568,36
44	20	25	Kąty Wrocławskie	dolnośląskie	1557,46
482	433	26	Łęknica	lubuskie	1546,69
147	136	27	Imielin	śląskie	1508,15
45	14	28	Łomianki	mazowieckie	1484,98
33	18	29	Międzyzdroje	zachodniopomorskie	1470,58
101	192	30	Józefów	mazowieckie	1452,88
9	9	31	Konstancin-Jeziorna	mazowieckie	1435,09
303	145	32	Pobiedziska	wielkopolskie	1399,02
539	361	33	Gozdnica	lubuskie	1398,10
434	143	34	Krzywiń	wielkopolskie	1371,33
348	96	35	Dobra	wielkopolskie	1353,07
329	267	36	Bardo	dolnośląskie	1349,73
576	356	37	Pasym	warmińsko-mazurskie	1334,46
82	53	38	Lubień Kujawski	kujawsko-pomorskie	1295,08
141	64	39	Koluszki	łódzkie	1291,35
190	146	40	Zaklików	podkarpackie	1271,04
12	16	41	Kórnik	wielkopolskie	1270,28
73	58	42	Margonin	wielkopolskie	1257,11
58	26	43	Siewierz	śląskie	1250,10
274	184	44	Pruchnik	podkarpackie	1248,27
98	76	45	Sulejówek	mazowieckie	1238,62
22	27	46	Połaniec	świętokrzyskie	1231,38
218	172	47	Lubniewice	lubuskie	1221,77
149*	70	48	Morawica	świętokrzyskie	1217,95
341	302	49	Choroszcz	podlaskie	1217,88

2014–2016	2015–2017	2016–2018	Miasto	Województwo	Średnie wydatki inwestycyjne per capita 2016–2018 (w zł)
52	19	50	Twardogóra	dolnośląskie	1216,48
38	59	51	Błonie	mazowieckie	1215,07
207	95	52	Jedlina-Zdrój	dolnośląskie	1208,26
85	31	53	Ustroń	śląskie	1200,00
42	24	54	Gościno	zachodniopomorskie	1195,51
74	75	55	Żarów	dolnośląskie	1194,52
128	153	56	Brusy	pomorskie	1192,56
225	113	57	Władysławowo	pomorskie	1185,97
15	13	58	Stryków	łódzkie	1183,55
124	104	59	Puszczykowo	wielkopolskie	1182,10
405	183	60	Sieraków	wielkopolskie	1180,85
486	232	61	Łądek-Zdrój	dolnośląskie	1176,76
379	174	62	Brzeszcze	małopolskie	1173,69
100	43	63	Radzymin	mazowieckie	1173,19
99	78	64	Jastarnia	pomorskie	1170,84
602*	106	65	Opatówek	wielkopolskie	1148,62
113	92	66	Stronie Śląskie	dolnośląskie	1143,05
395	402	67	Radymno	podkarpackie	1139,55
188	90	68	Kępice	pomorskie	1134,60
43	42	69	Bytom Odrzański	lubuskie	1122,62
317	207	70	Czarna Białostocka	podlaskie	1118,92
189	89	71	Kostrzyn	wielkopolskie	1117,78
335	148	72	Nowy Staw	pomorskie	1114,59
294	176	73	Rydzyzna	wielkopolskie	1108,60
35	62	74	Koziegłowy	śląskie	1104,55
10	34	75	Karlino	zachodniopomorskie	1103,66
134	111	76	Piaski	lubelskie	1093,02
146	129	77	Strzegom	dolnośląskie	1090,38
89	152	78	Ryn	warmińsko-mazurskie	1089,48
502	344	79	Raciąż	mazowieckie	1088,87
359	275	80	Ulanów	podkarpackie	1086,26
36	45	81	Mszczonów	mazowieckie	1085,36
135	72	82	Józefów	lubelskie	1083,11
24	49	83	Kleczew	wielkopolskie	1079,34
55	47	84	Mikołajki	warmińsko-mazurskie	1077,58
528	335	85	Jaworzyna Śląska	dolnośląskie	1072,28
237	255	86	Chęciny	świętokrzyskie	1071,03
4	3	87	Uniejów	łódzkie	1055,85
28	21	88	Niepołomice	małopolskie	1053,77
29	32	89	Szklarska Poręba	dolnośląskie	1053,74
374	222	90	Piastów	mazowieckie	1052,76
522	250	91	Rudnik nad Sanem	podkarpackie	1052,75
69	51	92	Nowe Skalmierzyce	wielkopolskie	1048,58
93	61	93	Tarczyn	mazowieckie	1047,22
20	38	94	Szczawno-Zdrój	dolnośląskie	1045,73
197	173	95	Świątniki Górne	małopolskie	1042,90
78	46	96	Drohiczyn	podlaskie	1042,44
152	102	97	Radzyń Chełmiński	kujawsko-pomorskie	1040,69
363	368	98	Świerzawa	dolnośląskie	1040,52

MIASTA INNE

2014–2016	2015–2017	2016–2018	Miasto	Województwo	Średnie wydatki inwestycyjne per capita 2016–2018 (w zł)
236	158	99	Nowogrodzic	dolnośląskie	1040,37
659*	245*	100	Otyń	lubuskie	1038,59
86	133	101	Lubawa	warmińsko-mazurskie	1035,60
80	40	102	Swarzędz	wielkopolskie	1027,72
316	269	103	Żmigród	dolnośląskie	1020,32
19	33	104	Zator	małopolskie	1019,42
336	254	105	Złoty Stok	dolnośląskie	1015,88
41	86	106	Stopnica	świętokrzyskie	1008,75
409	305	107	Wolbórz	łódzkie	1008,09
88	87	108	Boguchwała	podkarpackie	1001,21
332	121	109	Marki	mazowieckie	1000,86
185	147	110	Iłowa	lubuskie	996,35
168	138	111	Halinów	mazowieckie	995,38
117	127	112	Buk	wielkopolskie	993,57
401	215	113	Tykocin	podlaskie	983,34
160	233	114	Kowalewo Pomorskie	kujawsko-pomorskie	979,73
205	123	115	Mogielnica	mazowieckie	978,83
192	128	116	Kobyłka	mazowieckie	966,24
159	166	117	Radków	dolnośląskie	966,20
48	71	118	Lubraniec	kujawsko-pomorskie	959,70
212	301	119	Modliborzyce	lubelskie	954,73
227	162	120	Sędziszów	świętokrzyskie	952,00
340	144	121	Dobrzyca	wielkopolskie	950,63
67	100	122	Resko	zachodniopomorskie	947,72
6	48	123	Prusice	dolnośląskie	946,06
229	321	124	Zabłudów	podlaskie	942,74
97	107	125	Stary Sącz	małopolskie	942,59
84	67	126	Serock	mazowieckie	938,29
66	110	127	Babimost	lubuskie	931,48
17	25	128	Szczuczyn	podlaskie	930,30
478	256	129	Czerwieńsk	lubuskie	928,90
327	290	130	Czarne	pomorskie	926,24
103	226	131	Muszyna	małopolskie	925,73
51	44	132	Brwinów	mazowieckie	925,46
3	82	133	Nowe Warpno	zachodniopomorskie	923,47
275	112	134	Sępapol	warmińsko-mazurskie	922,43
92	68	135	Pilawa	mazowieckie	921,11
130	167	136	Głogów Małopolski	podkarpackie	920,77
560	306	137	Konieczpol	śląskie	919,76
308	178	138	Wolbrom	małopolskie	918,24
320	186	139	Przeclaw	podkarpackie	917,89
153	140	140	Bobowa	małopolskie	908,85
171	93	141	Skoki	wielkopolskie	907,35
208	103	142	Łasin	kujawsko-pomorskie	905,46
382	482	143	Dobre Miasto	warmińsko-mazurskie	905,31
209	175	144	Gogolin	opolskie	904,58
333	163	145	Skwierzyna	lubuskie	902,83
70	35	146	Bieruń	śląskie	900,13
193	191	147	Kock	lubelskie	896,25

2014–2016	2015–2017	2016–2018	Miasto	Województwo	Średnie wydatki inwestycyjne per capita 2016–2018 (w zł)
287	202	148	Gryfów Śląski	dolnośląskie	896,17
186	131	149	Knurów	śląskie	895,70
68	83	150	Mrocza	kujawsko-pomorskie	893,71
283	208	151	Prochowice	dolnośląskie	891,24
307	287	152	Wojcieszów	dolnośląskie	888,03
26	84	153	Myszyniec	mazowieckie	885,93
280	150	154	Krajenka	wielkopolskie	879,93
81	88	155	Jelcz-Laskowice	dolnośląskie	876,73
49	65	156	Żarki	śląskie	875,12
61	39	157	Siechnice	dolnośląskie	874,76
466	401	158	Suchań	zachodniopomorskie	872,56
473	252	159	Miejska Górka	wielkopolskie	871,51
125	168	160	Cieszanów	podkarpackie	865,99
217	99	161	Ilża	mazowieckie	865,39
223	135	162	Wronki	wielkopolskie	861,82
132	234	163	Wleń	dolnośląskie	858,56
496	319	164	Zielonka	mazowieckie	858,33
273	85	165	Nieszawa	kujawsko-pomorskie	857,70
472	388	166	Pieńsk	dolnośląskie	857,57
224	182	167	Stęszew	wielkopolskie	857,37
276	206	168	Barlinek	zachodniopomorskie	856,53
330	134	169	Tyczyn	podkarpackie	856,33
57	91	170	Żukowo	pomorskie	855,32
129	141	171	Końce	podkarpackie	852,49
503	432	172	Rzepin	lubuskie	850,17
53	66	173	Brześć Kujawski	kujawsko-pomorskie	846,89
375	348	174	Chocz	wielkopolskie	846,28
567	369	175	Dobrzyń nad Wisłą	kujawsko-pomorskie	845,11
211	142	176	Dębno	zachodniopomorskie	833,36
291	329	177	Baranów Sandomierski	podkarpackie	826,85
216	105	178	Mirosławiec	zachodniopomorskie	826,34
222	227	179	Zalewo	warmińsko-mazurskie	823,29
257	179	180	Ogrodzieniec	śląskie	823,05
179	116	181	Kalety	śląskie	822,63
288	224	182	Gołańcz	wielkopolskie	820,51
139	98	183	Lubawka	dolnośląskie	819,80
243	248	184	Chmielnik	świętokrzyskie	813,61
204	180	185	Łochów	mazowieckie	807,68
46	41	186	Ustka	pomorskie	807,20
536	494	187	Zduny	wielkopolskie	806,83
492	231	188	Nowa Ruda	dolnośląskie	803,92
346	177	189	Rakoniewice	wielkopolskie	800,99
137	108	190	Przedecz	wielkopolskie	795,99
127	74	191	Żelechów	mazowieckie	793,71
557	407	192	Mordy	mazowieckie	791,40
118	117	193	Cybinka	lubuskie	790,43
214	201	194	Izbica Kujawska	kujawsko-pomorskie	788,67
213	214	195	Łapy	podlaskie	788,27
245	209	196	Trzemeszno	wielkopolskie	786,78

2014–2016	2015–2017	2016–2018	Miasto	Województwo	Średnie wydatki inwestycyjne per capita 2016–2018 (w zł)
344	464	197	Biskupiec	warmińsko-mazurskie	785,52
206	171	198	Rymanów	podkarpackie	785,17
244	279	199	Ośno Lubuskie	lubuskie	785,08
262	213	200	Biała Rawska	łódzkie	784,83
309	181	201	Bystrzyca Kłodzka	dolnośląskie	783,92
310	211	202	Żerków	wielkopolskie	783,15
59	79	203	Dobczyce	małopolskie	778,10
384	298	204	Blachownia	śląskie	777,95
410	498	205	Bolków	dolnośląskie	774,06
295	265	206	Czerniejewo	wielkopolskie	770,30
107	124	207	Opalenica	wielkopolskie	768,50
142	126	208	Miasteczko Śląskie	śląskie	766,30
250	242	209	Kamieńsk	łódzkie	766,25
650*	236	210	Rejowiec	lubelskie	764,89
312	189	211	Biecz	małopolskie	764,23
368	244	212	Baborów	opolskie	762,50
170	381	213	Drzewica	łódzkie	761,80
39	69	214	Brok	mazowieckie	758,86
164	151	215	Nasielsk	mazowieckie	758,59
75	185	216	Sośnicowice	śląskie	757,90
62	52	217	Woźniki	śląskie	755,84
104	132	218	Sianów	zachodniopomorskie	750,64
83	97	219	Zbąszynek	lubuskie	748,13
60	73	220	Mszana Dolna	małopolskie	743,95
453	307	221	Młynary	warmińsko-mazurskie	743,18
30	50	222	Stepnica	zachodniopomorskie	741,75
373	470	223	Szczyrk	śląskie	740,32
468	416	224	Reszel	warmińsko-mazurskie	739,75
385	497	225	Chorzele	mazowieckie	739,18
240	238	226	Susz	warmińsko-mazurskie	737,82
111	137	227	Milanówek	mazowieckie	736,47
176	243	228	Pilzno	podkarpackie	735,07
509	262	229	Ruciane-Nida	warmińsko-mazurskie	733,81
198	122	230	Śmigiel	wielkopolskie	731,63
157	120	231	Daleszyce	świętokrzyskie	730,70
167	277	232	Wisła	śląskie	729,73
432	289	233	Ujście	wielkopolskie	728,32
156	205	234	Odolanów	wielkopolskie	726,88
265	268	235	Andrychów	małopolskie	721,44
138	247	236	Dynów	podkarpackie	720,65
21	56	237	Ciechocinek	kujawsko-pomorskie	719,91
219	341	238	Nałęczów	lubelskie	719,57
399	478	239	Suraż	podlaskie	718,07
50	197	240	Kargowa	lubuskie	718,03
535	382	241	Pelplin	pomorskie	717,98
263	273	242	Krzepice	śląskie	717,54
282	190	243	Oborniki Śląskie	dolnośląskie	717,25
458	420	244	Skępe	kujawsko-pomorskie	713,92
292	400	245	Pieszycy	dolnośląskie	713,60

2014–2016	2015–2017	2016–2018	Miasto	Województwo	Średnie wydatki inwestycyjne per capita 2016–2018 (w zł)
169	377	246	Bychawa	lubelskie	709,36
184	188	247	Zakliczyn	małopolskie	708,78
512	114	248	Miłomłyn	warmińsko-mazurskie	708,51
369	511	249	Otmuchów	opolskie	706,65
112	187	250	Piwniczna-Zdrój	małopolskie	703,62
65	155	251	Zagórz	podkarpackie	703,46
122	157	252	Słomniki	małopolskie	700,94
555	324	253	Głuszycza	dolnośląskie	700,24
239	316	254	Cedynia	zachodniopomorskie	699,89
404	357	255	Gniew	pomorskie	697,18
446	406	256	Wasilków	podlaskie	693,04
311	257	257	Tłuszcz	mazowieckie	691,13
76	139	258	Ząbki	mazowieckie	690,34
517	327	259	Czaplinek	zachodniopomorskie	690,08
201	199	260	Kostrzyn nad Odrą	lubuskie	689,95
362	347	261	Oleszyce	podkarpackie	686,38
290	299	262	Krośniewice	łódzkie	684,60
293	219	263	Mosina	wielkopolskie	680,25
115	295	264	Ostrów Lubelski	lubelskie	679,25
232	261	265	Jedlicze	podkarpackie	678,43
526	396	266	Człopa	zachodniopomorskie	676,64
438	292	267	Barczewo	warmińsko-mazurskie	675,07
499	425	268	Biała	opolskie	674,71
1205*	1222*	269	Radoszyce	świętokrzyskie	673,39
387	246	270	Czeladź	śląskie	668,31
256	270	271	Sobótka	dolnośląskie	666,30
281	274	272	Polanica-Zdrój	dolnośląskie	665,41
126	156	273	Rabka-Zdrój	małopolskie	659,27
182	154	274	Drezdenko	lubuskie	657,39
258	345	275	Sokolów Małopolski	podkarpackie	657,20
474	304	276	Działoszyn	łódzkie	655,46
386	493	277	Węgorzyno	zachodniopomorskie	653,54
513	454	278	Nowy Wiśnicz	małopolskie	653,24
444	349	279	Warta	łódzkie	651,43
264	264	280	Szamocin	wielkopolskie	649,15
54	555	281	Górowo Iławeckie	warmińsko-mazurskie	645,89
353	459	282	Dąbrowa Białostocka	podlaskie	645,74
173	245	283	Radzionków	śląskie	644,06
226	225	284	Brzeg Dolny	dolnośląskie	641,71
133	160	285	Urzędów	lubelskie	639,79
196	130	286	Pniewy	wielkopolskie	637,01
187	198	287	Katuszyn	mazowieckie	636,78
425	409	288	Radomyśl Wielki	podkarpackie	632,97
143	119	289	Zbąszyń	wielkopolskie	632,20
550	491	290	Szczytna	dolnośląskie	629,77
537	474	291	Miastko	pomorskie	629,59
162	415	292	Międzybórz	dolnośląskie	627,73
177	223	293	Wąsosz	dolnośląskie	627,40
331	278	294	Lidzbark	warmińsko-mazurskie	626,41

MIASTA INNE

2014–2016	2015–2017	2016–2018	Miasto	Województwo	Średnie wydatki inwestycyjne per capita 2016–2018 (w zł)
540	516	295	Pyskowice	śląskie	625,35
559	480	296	Wysoka	wielkopolskie	623,82
120	165	297	Tarnogród	lubelskie	621,83
371	330	298	Błazowa	podkarpackie	621,83
270	221	299	Suchowola	podlaskie	619,38
37	266	300	Debrzno	pomorskie	615,83
163	200	301	Węgliniec	dolnośląskie	615,40
181	193	302	Krynica-Zdrój	małopolskie	610,30
493	437	303	Chelmek	małopolskie	603,71
355	260	304	Sędziszów Małopolski	podkarpackie	602,17
397	440	305	Głogówek	opolskie	601,83
352	259	306	Pionki	mazowieckie	598,04
514	522	307	Orzysz	warmińsko-mazurskie	596,70
383	379	308	Jastrowie	wielkopolskie	595,78
460	372	309	Sulmierzyce	wielkopolskie	594,16
394	216	310	Książ Wielkopolski	wielkopolskie	594,05
396	543	311	Bodzentyn	świętokrzyskie	593,23
178	418	312	Frampol	lubelskie	593,21
338	253	313	Jabłonowo Pomorskie	kujawsko-pomorskie	592,92
272	434	314	Trzciel	lubuskie	592,43
391	311	315	Libiąż	małopolskie	589,87
151	318	316	Bogatynia	dolnośląskie	587,37
109	239	317	Dobrzany	zachodniopomorskie	586,84
166	374	318	Michałowice	podlaskie	586,54
221	263	319	Czersk	pomorskie	584,21
400	355	320	Tyszowce	lubelskie	583,59
531	398	321	Golina	wielkopolskie	582,31
200	229	322	Gąbin	mazowieckie	581,60
235	235	323	Raszków	wielkopolskie	581,46
313	455	324	Jaraczewo	wielkopolskie	581,32
64	149	325	Mrozy	mazowieckie	580,21
199	194	326	Koronowo	kujawsko-pomorskie	579,50
324	412	327	Biszynek	warmińsko-mazurskie	576,71
278	310	328	Piława Górna	dolnośląskie	576,28
96	218	329	Skawina	małopolskie	575,72
556	566	330	Międzyrzec Podlaski	lubelskie	575,41
304	501	331	Brańsk	podlaskie	574,88
419	385	332	Stąporków	świętokrzyskie	574,19
268	169	333	Chocianów	dolnośląskie	572,79
194	403	334	Nowe Miasto nad Pilicą	mazowieckie	572,07
365	285	335	Krzyż Wielkopolski	wielkopolskie	571,79
289	364	336	Knyszyn	podlaskie	571,20
455	288	337	Golczewo	zachodniopomorskie	570,94
500	479	338	Drobin	mazowieckie	568,30
195	241	339	Krobia	wielkopolskie	568,09
47	77	340	Ożarów	świętokrzyskie	564,12
230	251	341	Góra Kalwaria	mazowieckie	561,79
548	520	342	Dąbie	wielkopolskie	561,58
252	286	343	Dobrodzień	opolskie	561,29

2014–2016	2015–2017	2016–2018	Miasto	Województwo	Średnie wydatki inwestycyjne per capita 2016–2018 (w zł)
246	212	344	Koźuchów	lubuskie	559,38
351	393	345	Grodków	opolskie	558,79
431	436	346	Prabuty	pomorskie	557,48
25	63	347	Solec Kujawski	kujawsko-pomorskie	556,17
315	508	348	Skalbmierz	świętokrzyskie	555,42
116	308	349	Kalisz Pomorski	zachodniopomorskie	550,18
110	294	350	Lwówek	wielkopolskie	549,13
430	430	351	Janowiec Wielkopolski	kujawsko-pomorskie	547,94
150	283	352	Bielawa	dolnośląskie	547,80
527	564	353	Paczków	opolskie	546,55
267	280	354	Jutrosin	wielkopolskie	546,42
319	282	355	Górzno	kujawsko-pomorskie	545,01
220	326	356	Kosów Lacki	mazowieckie	543,82
251	350	357	Iwonicz-Zdrój	podkarpackie	543,13
175	159	358	Ślesin	wielkopolskie	541,55
154	293	359	Radlin	śląskie	540,60
228	271	360	Pasłęk	warmińsko-mazurskie	540,04
407	446	361	Dęblin	lubelskie	537,71
506	423	362	Zakroczym	mazowieckie	537,50
437	417	363	Pyzdry	wielkopolskie	534,09
296	366	364	Brzostek	podkarpackie	533,91
497	342	365	Boguszów-Gorce	dolnośląskie	532,77
323	204	366	Nowogród Bobrzański	lubuskie	532,50
553	542	367	Stawiszyn	wielkopolskie	532,03
298	291	368	Siedliszcze	lubelskie	530,93
354	312	369	Szepietowo	podlaskie	528,35
129*	403*	370	Łagów	świętokrzyskie	526,20
210	217	371	Skala	małopolskie	525,91
370	450	372	Wiązów	dolnośląskie	524,97
412	386	373	Nowa Sarzyna	podkarpackie	524,29
377	465	374	Kamień Krajeński	kujawsko-pomorskie	523,02
215	333	375	Bukowno	małopolskie	522,90
321	392	376	Tychowo	zachodniopomorskie	522,60
203	331	377	Kowal	kujawsko-pomorskie	522,29
271	249	378	Polanów	zachodniopomorskie	520,71
306	313	379	Drawno	zachodniopomorskie	520,62
563	419	380	Tuczno	zachodniopomorskie	519,66
436	376	381	Piotrków Kujawski	kujawsko-pomorskie	519,24
426	445	382	Korsze	warmińsko-mazurskie	516,17
80*	135*	383	Wiślica	świętokrzyskie	512,18
580	556	384	Suchedniów	świętokrzyskie	511,71
358	582	385	Goniądz	podlaskie	511,50
366	503	386	Pszów	śląskie	510,04
279	317	387	Bierutów	dolnośląskie	508,92
259	281	388	Nekla	wielkopolskie	508,74
241	210	389	Morąg	warmińsko-mazurskie	507,45
441	458	390	Krzyszowice	małopolskie	507,32
902*	880*	391	Tułowice	opolskie	507,31
285	447	392	Leśnica	opolskie	506,69

2014–2016	2015–2017	2016–2018	Miasto	Województwo	Średnie wydatki inwestycyjne per capita 2016–2018 (w zł)
501	526	393	Rogoźno	wielkopolskie	505,60
568	405	394	Skarszewy	pomorskie	503,46
534	485	395	Mioszów	dolnośląskie	502,93
578	563	396	Miłosław	wielkopolskie	501,61
18	57	397	Darłowo	zachodniopomorskie	500,59
477	488	398	Zawidów	dolnośląskie	500,41
1028*	1398*	399	Józefów nad Wisłą	lubelskie	499,92
389	309	400	Przedbórz	łódzkie	499,34
325	328	401	Trzebinia	małopolskie	499,21
547	533	402	Niemodlin	opolskie	498,21
301	300	403	Karczew	mazowieckie	495,25
119	125	404	Pieniężno	warmińsko-mazurskie	494,39
403	346	405	Dukla	podkarpackie	493,68
511	541	406	Czchów	małopolskie	493,42
376	375	407	Reda	pomorskie	490,73
447	358	408	Tuliszów	wielkopolskie	490,72
136	237	409	Lubycza Królewska	lubelskie	490,47
286	332	410	Wilamowice	śląskie	490,21
390	535	411	Kunów	świętokrzyskie	486,66
498	577	412	Skórcz	pomorskie	486,16
440	463	413	Jeziorany	warmińsko-mazurskie	485,66
356	428	414	Nowe Miasteczko	lubuskie	485,42
564	492	415	Szubin	kujawsko-pomorskie	484,90
471	443	416	Biała Piska	warmińsko-mazurskie	483,02
40	118	417	Sułkowice	małopolskie	482,17
516	424	418	Piechowice	dolnośląskie	481,83
266	399	419	Szczepleszyn	lubelskie	481,63
429	383	420	Czechowice-Dziedzice	śląskie	479,15
108	410	421	Wieleń	wielkopolskie	477,62
72	258	422	Aleksandrów Łódzki	łódzkie	475,38
552	504	423	Czarna Woda	pomorskie	475,17
234	315	424	Olsztynek	warmińsko-mazurskie	474,73
450	524	425	Rychwał	wielkopolskie	474,03
299	390	426	Kolonowskie	opolskie	470,73
191	367	427	Ploty	zachodniopomorskie	470,57
255	394	428	Lędziny	śląskie	469,88
566	531	429	Gubin	lubuskie	466,98
483	338	430	Trzcianka	wielkopolskie	464,04
8	54	431	Szprotawa	lubuskie	463,88
249	303	432	Murowana Goślina	wielkopolskie	462,53
131	276	433	Działoszyce	świętokrzyskie	459,75
420	431	434	Pakość	kujawsko-pomorskie	459,13
451	429	435	Łazy	śląskie	458,85
443	387	436	Luboń	wielkopolskie	458,68
32	94	437	Pilica	śląskie	456,61
413	453	438	Łaskarzew	mazowieckie	455,97
342	339	439	Kalwaria Zebrzydowska	małopolskie	455,08
495	476	440	Poniatowa	lubelskie	452,12
392	378	441	Pelczyce	zachodniopomorskie	450,73
532	314	442	Krynki	podlaskie	450,61
464	505	443	Syców	dolnośląskie	450,40

2014–2016	2015–2017	2016–2018	Miasto	Województwo	Średnie wydatki inwestycyjne per capita 2016–2018 (w zł)
582	549	444	Jordanów	małopolskie	449,17
56	101	445	Frombork	warmińsko-mazurskie	448,39
202	351	446	Sompolno	wielkopolskie	447,99
305	325	447	Świebodzice	dolnośląskie	447,15
415	413	448	Rumia	pomorskie	446,96
418	353	449	Łobżenica	wielkopolskie	443,83
77	502	450	Tolkmicko	warmińsko-mazurskie	443,04
158	365	451	Ostroróg	wielkopolskie	439,64
297	352	452	Strumień	śląskie	439,32
570	545	453	Lipsk	podlaskie	436,32
538	469	454	Sulechów	lubuskie	435,14
172	323	455	Mikstat	wielkopolskie	434,88
402	363	456	Kobylin	wielkopolskie	434,81
380	422	457	Kruszwica	kujawsko-pomorskie	432,49
364	397	458	Narol	podkarpackie	431,30
16	23	459	Szczawnica	małopolskie	429,67
326	336	460	Łaziska Górne	śląskie	429,54
424	320	461	Rydułtowy	śląskie	428,69
367	395	462	Sulejów	łódzkie	427,98
253	334	463	Okonek	wielkopolskie	424,11
461	444	464	Ślawa	lubuskie	423,84
140	362	465	Trzebiatów	zachodniopomorskie	423,21
314	272	466	Łabiszyn	kujawsko-pomorskie	420,75
476	536	467	Miłakowo	warmińsko-mazurskie	414,46
445	441	468	Borne Sulinowo	zachodniopomorskie	411,98
435	467	469	Korfantów	opolskie	411,26
269	371	470	Chojnów	dolnośląskie	409,63
485	337	471	Witnica	lubuskie	408,76
31	81	472	Ślawków	śląskie	408,34
414	370	473	Tuszyn	łódzkie	406,86
408	473	474	Dzierżoń	pomorskie	404,80
165	164	475	Zwierzyniec	lubelskie	404,76
480	460	476	Szczucin	małopolskie	403,79
543	500	477	Głowno	łódzkie	403,72
339	438	478	Warka	mazowieckie	403,70
494	499	479	Żychlin	łódzkie	402,90
508	477	480	Nowa Dęba	podkarpackie	402,89
533	462	481	Ozorków	łódzkie	401,48
361	411	482	Kęty	małopolskie	400,02
322	452	483	Ryglice	małopolskie	398,87
334	439	484	Stawiski	podlaskie	398,48
95	203	485	Dolsk	wielkopolskie	394,54
530	472	486	Zagórz	wielkopolskie	392,06
428	475	487	Wojnicz	małopolskie	391,06
433	427	488	Zelów	łódzkie	388,89
545	568	489	Złocieniec	zachodniopomorskie	387,57
488	518	490	Niemcza	dolnośląskie	387,49
521	537	491	Międzyzlesie	dolnośląskie	386,08
91	220	492	Terespól	lubelskie	385,57
551	471	493	Małomice	lubuskie	376,99
571	559	494	Szlichtyngowa	lubuskie	373,96

MIASTA INNE

2014-2016	2015-2017	2016-2018	Miasto	Województwo	Średnie wydatki inwestycyjne per capita 2016-2018 (w zł)
518	562	495	Lewin Brzeski	opolskie	372,41
467	426	496	Skaryszew	mazowieckie	372,05
421	421	497	Witkowo	wielkopolskie	370,88
422	530	498	Glucholazy	opolskie	367,48
372	483	499	Żabno	małopolskie	361,31
254	373	500	Barcin	kujawsko-pomorskie	360,46
284	435	501	Gniewkowo	kujawsko-pomorskie	360,35
452	521	502	Dobiegniew	lubuskie	359,75
475	525	503	Nowe	kujawsko-pomorskie	359,40
393	509	504	Bojanowo	wielkopolskie	358,36
411	442	505	Maków Podhalański	małopolskie	357,82
261	195	506	Nowogród	podlaskie	357,40
183	170	507	Annopol	lubelskie	356,93
388	468	508	Więcbork	kujawsko-pomorskie	356,38
525	457	509	Wyśmierzyce	mazowieckie	356,20
378	490	510	Konstantynów Łódzki	łódzkie	353,60
63	228	511	Poniec	wielkopolskie	353,21
469	515	512	Kisielice	warmińsko-mazurskie	352,07
577	552	513	Grybów	małopolskie	351,41
481	517	514	Kłodawa	wielkopolskie	350,36
574	573	515	Chełmża	kujawsko-pomorskie	348,65
23	196	516	Olszyna	dolnośląskie	348,31
515	514	517	Koźmin Wielkopolski	wielkopolskie	347,82
174	340	518	Wolin	zachodniopomorskie	346,99
549	461	519	Kańczuga	podkarpackie	345,55
248	359	520	Mieszkowice	zachodniopomorskie	341,04
423	404	521	Borek Wielkopolski	wielkopolskie	338,24
442	507	522	Koprzywnica	świętokrzyskie	337,87
520	456	523	Kuźnia Raciborska	śląskie	336,52
459	506	524	Wyrzysk	wielkopolskie	335,61
121	230	525	Lubsko	lubuskie	332,99
247	495	526	Kudowa-Zdrój	dolnośląskie	332,72
490	466	527	Zdzieszowice	opolskie	325,85
416	527	528	Orneta	warmińsko-mazurskie	325,21
238	297	529	Leśna	dolnośląskie	322,75
524	560	530	Łaszczów	lubelskie	321,40
328	512	531	Wielichowo	wielkopolskie	320,88
542	540	532	Nowogard	zachodniopomorskie	319,75
439	534	533	Ćmielów	świętokrzyskie	316,20
79	80	534	Radłów	małopolskie	314,32
94	389	535	Złoczew	łódzkie	308,23
381	528	536	Skoczów	śląskie	302,47
457	513	537	Grabów nad Prosną	wielkopolskie	298,92
504	550	538	Moryń	zachodniopomorskie	297,30
529	538	539	Orzesze	śląskie	292,59
505	519	540	Małogoszcz	świętokrzyskie	291,58
350	487	541	Lubomierz	dolnośląskie	291,58
417	489	542	Praszka	opolskie	288,57
357	451	543	Kcynia	kujawsko-pomorskie	284,95
343	380	544	Pogorzela	wielkopolskie	283,98
161	449	545	Wąchock	świętokrzyskie	283,64
554	567	546	Ziębice	dolnośląskie	280,47

2014-2016	2015-2017	2016-2018	Miasto	Województwo	Średnie wydatki inwestycyjne per capita 2016-2018 (w zł)
318	354	547	Szczekociny	śląskie	280,45
519	570	548	Jedwabne	podlaskie	279,78
484	539	549	Wolczyn	opolskie	279,42
487	486	550	Ciężkowice	małopolskie	275,31
231	391	551	Kleszczele	podlaskie	274,96
300	322	552	Rejowiec Fabryczny	lubelskie	270,76
454	481	553	Gorzów Śląski	opolskie	268,54
558	547	554	Zawichost	świętokrzyskie	267,60
277	284	555	Wyszogród	mazowieckie	265,64
573	578	556	Błaszki	łódzkie	262,96
337	561	557	Krzanowice	śląskie	262,59
105	360	558	Glinojęck	mazowieckie	261,03
302	414	559	Toszek	śląskie	260,09
398	532	560	Tuchów	małopolskie	259,68
233	343	561	Stoczek Łukowski	lubelskie	259,30
479	558	562	Czerwionka-Leszczyny	śląskie	258,19
562	575	563	Chociwel	zachodniopomorskie	257,16
572	576	564	Alwernia	małopolskie	254,31
510	553	565	Kowary	dolnośląskie	237,85
148	161	566	Ciechanowiec	podlaskie	237,37
360	580	567	Obrzycko	wielkopolskie	235,40
180	384	568	Wojkowice	śląskie	233,79
345	408	569	Krasnobród	lubelskie	232,73
544	548	570	Barwice	zachodniopomorskie	231,47
470	557	571	Ozimek	opolskie	228,84
427	523	572	Prószków	opolskie	224,14
507	546	573	Bełżyce	lubelskie	217,10
569	554	574	Lipiany	zachodniopomorskie	214,82
463	529	575	Połczyn-Zdrój	zachodniopomorskie	210,98
347	448	576	Hel	pomorskie	206,18
541	574	577	Bobolice	zachodniopomorskie	203,01
585	581	578	Poręba	śląskie	200,52
579	586	579	Nowe Brzesko	małopolskie	198,59
489	571	580	Przemków	dolnośląskie	195,45
565	579	581	Kietrz	opolskie	190,05
449	569	582	Chojna	zachodniopomorskie	185,92
449*	1280*	583	Sanniki	mazowieckie	184,12
448	544	584	Szadek	łódzkie	180,69
465	496	585	Maszewo	zachodniopomorskie	178,91
456	551	586	Janikowo	kujawsko-pomorskie	172,30
349	484	587	Strzelno	kujawsko-pomorskie	169,55
523	565	588	Recz	zachodniopomorskie	149,02
462	510	589	Trzcieszko-Zdrój	zachodniopomorskie	138,79
575	572	590	Zawadzkie	opolskie	133,65
581	588	591	Jasień	lubuskie	121,01
584	584	592	Torzym	lubuskie	120,76
583	587	593	Biezuń	mazowieckie	108,31
546	585	594	Ińsko	zachodniopomorskie	73,57
561	589	595	Osiek	świętokrzyskie	63,76
586	590	596	Dobra	zachodniopomorskie	48,30
406	583	597	Biały Bór	zachodniopomorskie	36,56

* wśród wiejskich

2014–2016	2015–2017	2016–2018	Gmina	Województwo	Średnie wydatki inwestycyjne per capita 2016–2018 (w zł)
1	1	1	Kleszczów	łódzkie	13504,99
3	2	2	Rząśnia	łódzkie	4684,09
4	3	3	Kobierzyce	dolnośląskie	3110,06
10	6	4	Jerzmanowa	dolnośląskie	2808,42
63	31	5	Daszyna	łódzkie	2806,49
66	8	6	Grębocice	dolnośląskie	2693,10
140	35	7	Pomiechówek	mazowieckie	2649,89
14	30	8	Postomino	zachodniopomorskie	2606,13
5	4	9	Sulmierzyce	łódzkie	2530,12
58	19	10	Radwanice	dolnośląskie	2474,14
71	13	11	Solina	podkarpackie	2450,02
8	5	12	Mielnik	podlaskie	2214,10
330	14	13	Sitkówka-Nowiny	świętokrzyskie	2198,07
65	39	14	Słupno	mazowieckie	2151,37
35	11	15	Tarnowo Podgórne	wielkopolskie	2051,51
133	138	16	Gromadka	dolnośląskie	2037,38
39	16	17	Łysomice	kujawsko-pomorskie	2007,96
108	422	18	Lewin Kłodzki	dolnośląskie	2005,90
70	42	19	Jaktorów	mazowieckie	2002,59
126	41	20	Szczerców	łódzkie	1996,14
54	118	21	Czarny Bór	dolnośląskie	1993,25
22	20	22	Nadarzyn	mazowieckie	1980,85
25	27	23	Czosnów	mazowieckie	1973,80
179	32	24	Kolbudy	pomorskie	1913,30
18	9	25	Lubomia	śląskie	1893,12
27	187	26	Wijewo	wielkopolskie	1875,86
304	40	27	Łyse	mazowieckie	1838,86
31	29	28	Michałowice	mazowieckie	1824,76
100	64	29	Darłowo	zachodniopomorskie	1824,48
49	93	30	Orla	podlaskie	1819,25
34	23	31	Suchy Las	wielkopolskie	1806,86
43	48	32	Korycin	podlaskie	1804,95
236	168	33	Kołobrzeg	zachodniopomorskie	1794,36
42	37	34	Osielsko	kujawsko-pomorskie	1792,45
15	10	35	Słupsk	pomorskie	1776,17
123	57	36	Miękinia	dolnośląskie	1745,95
84	167	37	Biszczka	lubelskie	1700,72
79	24	38	Dobra (Szczecińska)	zachodniopomorskie	1682,69
521	171	39	Wielopole Skrzyńskie	podkarpackie	1681,67
29	12	40	Gaworzyce	dolnośląskie	1678,95
618	279	41	Dziemiany	pomorskie	1678,81
720	440	42	Łubowo	wielkopolskie	1674,75
117	50	43	Stawiguda	warmińsko-mazurskie	1673,57
315	269	44	Nowosolna	łódzkie	1658,93
147	89	45	Cedry Wielkie	pomorskie	1652,37
490	234	46	Głusk	lubelskie	1651,30
378	90	47	Tomaszów Mazowiecki	łódzkie	1635,27
207	108	48	Raszyn	mazowieckie	1599,31

2014–2016	2015–2017	2016–2018	Gmina	Województwo	Średnie wydatki inwestycyjne per capita 2016–2018 (w zł)
33	97	49	Skarbimierz	opolskie	1587,35
341	519	50	Radziejowice	mazowieckie	1583,03
90	44	51	Wiązowna	mazowieckie	1556,16
542	196	52	Wądroże Wielkie	dolnośląskie	1555,70
97	114	53	Suwałki	podlaskie	1543,96
170	96	54	Kobylnica	pomorskie	1536,40
103	83	55	Kołbaskowo	zachodniopomorskie	1528,83
153	43	56	Stare Babice	mazowieckie	1502,99
1237	681	57	Padew Narodowa	podkarpackie	1498,89
136	85	58	Lubochnia	łódzkie	1487,32
432	130	59	Nowa Sól	lubuskie	1482,69
154	73	60	Nowa Wieś Wielka	kujawsko-pomorskie	1479,55
626	100	61	Tarnawatka	lubelskie	1473,10
23	55	62	Puńsk	podlaskie	1466,87
1282	202	63	Krzemieniewo	wielkopolskie	1466,11
48	45	64	Ciasna	śląskie	1445,69
139	174	65	Przykona	wielkopolskie	1432,66
60	68	66	Jeziorzany	lubelskie	1432,21
130	106	67	Baranów	wielkopolskie	1427,47
460	297	68	Jawornik Polski	podkarpackie	1409,58
478	111	69	Lubin	dolnośląskie	1397,31
163	88	70	Kobylin-Borzymy	podlaskie	1390,73
314	109	71	Przodkowo	pomorskie	1389,62
92	17	72	Milanów	lubelskie	1385,54
118	74	73	Długoleś	dolnośląskie	1378,56
254	87	74	Świeszyno	zachodniopomorskie	1377,86
19	49	75	Janów Podlaski	lubelskie	1375,20
1207	1051	76	Dobromierz	dolnośląskie	1370,80
845	524	77	Budziszewice	łódzkie	1370,77
159	105	78	Terespol	lubelskie	1370,07
1416	1236	79	Słupia	łódzkie	1368,96
86	58	80	Komorniki	wielkopolskie	1365,11
189	147	81	Cekcyn	kujawsko-pomorskie	1355,17
776	276	82	Kamień	podkarpackie	1350,09
718	352	83	Marciszów	dolnośląskie	1350,08
1026	759	84	Luzino	pomorskie	1348,85
465	184	85	Lubartów	lubelskie	1345,62
32	25	86	Żabia Wola	mazowieckie	1344,80
112	75	87	Oława	dolnośląskie	1342,12
739	164	88	Przystajń	śląskie	1335,85
232	162	89	Żukowice	dolnośląskie	1334,36
264	123	90	Lniano	kujawsko-pomorskie	1332,83
30	21	91	Ustronie Morskie	zachodniopomorskie	1324,71
124	65	92	Tuchomie	pomorskie	1324,15
176	95	93	Psary	śląskie	1304,05
251	86	94	Wartkowice	łódzkie	1303,39
265	142	95	Górzno	mazowieckie	1300,84
840	128	96	Deszczno	lubuskie	1291,42

GMINY WIEJSKIE

2014–2016	2015–2017	2016–2018	Gmina	Województwo	Średnie wydatki inwestycyjne per capita 2016–2018 (w zł)
305	149	97	Bargłów Kościelny	podlaskie	1288,92
119	82	98	Suchożebry	mazowieckie	1280,92
689	690	99	Wierzbinek	wielkopolskie	1280,49
1233	800	100	Dzierzkowice	lubelskie	1280,04
406	170	101	Wróblew	łódzkie	1278,25
270	155	102	Jastków	lubelskie	1267,79
56	28	103	Rossosz	lubelskie	1257,69
558	332	104	Juchnowiec Kościelny	podlaskie	1253,28
405	181	105	Czernica	dolnośląskie	1251,25
686	360	106	Kobylanka	zachodniopomorskie	1247,98
1208	313	107	Krasne	mazowieckie	1245,99
128	99	108	Dopiewo	wielkopolskie	1245,85
85	53	109	Stara Kiszewa	pomorskie	1245,45
64	76	110	Nieporęt	mazowieckie	1241,74
548	606	111	Stare Pole	pomorskie	1239,61
567	525	112	Mikołajki Pomorskie	pomorskie	1231,04
412	747	113	Malczyce	dolnośląskie	1229,99
601	416	114	Święciechowa	wielkopolskie	1228,10
13	18	115	Mściwojów	dolnośląskie	1224,68
172	134	116	Borowie	mazowieckie	1224,55
1223	1229	117	Suchy Dąb	pomorskie	1218,90
390	189	118	Leoncin	mazowieckie	1217,89
448	359	119	Turośl Kościelna	podlaskie	1215,70
671	177	120	Perzów	wielkopolskie	1212,89
238	334	121	Zakrzew	lubelskie	1212,88
564	1192	122	Bałtów	świętokrzyskie	1211,39
78	38	123	Boniewo	kujawsko-pomorskie	1209,09
539	467	124	Trzebownik	podkarpackie	1208,90
458	197	125	Dalików	łódzkie	1208,22
624	254	126	Nowa Karczma	pomorskie	1207,32
301	180	127	Płońnica	warmińsko-mazurskie	1198,29
26	26	128	Baruchowo	kujawsko-pomorskie	1196,04
578	366	129	Wisznia Mała	dolnośląskie	1193,55
1428	531	130	Podgórzyn	dolnośląskie	1190,58
274	327	131	Adamów	lubelskie	1189,31
132	119	132	Pruszcz Gdański	pomorskie	1189,15
235	198	133	Jeżów Sudecki	dolnośląskie	1187,90
1008	372	134	Dobre	mazowieckie	1187,71
228	225	135	Kowiesy	łódzkie	1187,42
808	145	136	Ryczywół	wielkopolskie	1185,09
677	908	137	Lipusz	pomorskie	1183,03
980	552	138	Głuchów	łódzkie	1180,55
995	894	139	Santok	lubuskie	1179,65
381	285	140	Raciążek	kujawsko-pomorskie	1178,62
115	70	141	Łękawica	śląskie	1177,19
924	1377	142	Jasienica Rosielna	podkarpackie	1176,63
167	122	143	Nowe Miasto Lubawskie	warmińsko-mazurskie	1175,56
975	661	144	Rzgów	wielkopolskie	1175,33

2014–2016	2015–2017	2016–2018	Gmina	Województwo	Średnie wydatki inwestycyjne per capita 2016–2018 (w zł)
751	206	145	Krasne	podkarpackie	1173,01
61	158	146	Kosakowo	pomorskie	1170,01
385	195	147	Parchowo	pomorskie	1168,31
252	78	148	Bobrowniki	śląskie	1168,12
535	495	149	Bobrowo	kujawsko-pomorskie	1168,11
849	290	150	Korytnica	mazowieckie	1168,01
196	101	151	Szemud	pomorskie	1167,82
110	185	152	Cisna	podkarpackie	1164,80
414	493	153	Strachówka	mazowieckie	1164,10
495	438	154	Łubianka	kujawsko-pomorskie	1163,48
171	144	155	Dobroszyce	dolnośląskie	1160,87
288	302	156	Stary Lubotyń	mazowieckie	1160,58
299	250	157	Kłodawa	lubuskie	1156,79
394	288	158	Wola Krzysztoporska	łódzkie	1156,38
106	270	159	Lubiewo	kujawsko-pomorskie	1153,86
729	260	160	Ceków-Kolonia	wielkopolskie	1153,85
269	132	161	Gniezno	wielkopolskie	1150,60
12	22	162	Wielka Wieś	małopolskie	1149,56
321	371	163	Wilkołaz	lubelskie	1147,78
1095	868	164	Ciechanów	mazowieckie	1146,48
676	378	165	Świdnica	dolnośląskie	1142,42
1484	1386	166	Dobroń	łódzkie	1141,21
296	384	167	Osie	kujawsko-pomorskie	1139,06
87	79	168	Przywidz	pomorskie	1136,91
664	434	169	Kleszczewo	wielkopolskie	1130,85
99	172	170	Przytoczna	lubuskie	1129,88
388	423	171	Sułów	lubelskie	1126,46
1082	381	172	Wąpielsk	kujawsko-pomorskie	1123,38
150	127	173	Pawłowice	śląskie	1120,83
889	401	174	Janów	podlaskie	1118,66
193	247	175	Klembów	mazowieckie	1117,19
640	653	176	Radziłów	podlaskie	1117,04
622	236	177	Rokietnica	wielkopolskie	1114,73
461	387	178	Gostycyn	kujawsko-pomorskie	1113,77
384	426	179	Wojaszówka	podkarpackie	1113,59
215	345	180	Ilów	mazowieckie	1112,74
206	133	181	Grudziądz	kujawsko-pomorskie	1109,06
515	461	182	Szydłów	świętokrzyskie	1106,31
648	66	183	Lubrza	lubuskie	1105,70
1024	684	184	Mirów	mazowieckie	1105,68
107	72	185	Stężycza	pomorskie	1102,74
842	312	186	Nowa Ruda	dolnośląskie	1101,38
584	375	187	Dominowo	wielkopolskie	1096,65
923	609	188	Panki	śląskie	1096,38
338	115	189	Potok Wielki	lubelskie	1094,81
426	112	190	Płoskinia	warmińsko-mazurskie	1094,18
41	34	191	Chelmiec	małopolskie	1091,29
240	309	192	Mińsk Mazowiecki	mazowieckie	1091,09

2014–2016	2015–2017	2016–2018	Gmina	Województwo	Średnie wydatki inwestycyjne per capita 2016–2018 (w zł)
72	63	193	Buczek	łódzkie	1081,62
1061	699	194	Radziejów	kujawsko-pomorskie	1080,99
21	91	195	Pszczew	lubuskie	1078,83
1417	1075	196	Rogów	łódzkie	1078,74
177	730	197	Stolno	kujawsko-pomorskie	1076,71
343	278	198	Krzyszów	podkarpackie	1075,62
861	263	199	Nowe Piekuty	podlaskie	1073,43
557	240	200	Dąbrówka	mazowieckie	1072,17
1074	513	201	Grodzisko Dolne	podkarpackie	1071,53
55	56	202	Kurzętnik	warmińsko-mazurskie	1071,00
198	136	203	Majdan Królewski	podkarpackie	1070,49
258	151	204	Puchaczów	lubelskie	1068,19
445	218	205	Kotla	dolnośląskie	1067,35
152	298	206	Zabór	lubuskie	1066,78
234	110	207	Kościąn	wielkopolskie	1066,10
1089	872	208	Drelów	lubelskie	1065,65
556	405	209	Przasnysz	mazowieckie	1065,60
957	590	210	Chmielnik	podkarpackie	1064,94
888	470	211	Rybczewice	lubelskie	1063,36
1093	506	212	Męcinka	dolnośląskie	1063,20
9	15	213	Pluźnica	kujawsko-pomorskie	1062,91
318	252	214	Chmielno	pomorskie	1061,57
95	140	215	Pabianice	łódzkie	1061,36
178	319	216	Ujazd	łódzkie	1061,10
377	286	217	Brzeziny	łódzkie	1056,93
913	424	218	Piszczac	lubelskie	1054,30
942	514	219	Gizałki	wielkopolskie	1054,24
375	232	220	Adamówka	podkarpackie	1052,62
76	157	221	Rudna	dolnośląskie	1051,07
1070	256	222	Miedzno	śląskie	1050,53
419	291	223	Elbląg	warmińsko-mazurskie	1050,18
28	36	224	Wielka Nieszawka	kujawsko-pomorskie	1048,99
216	103	225	Chodów	wielkopolskie	1047,30
365	496	226	Olsztyn	śląskie	1046,86
345	244	227	Lubaczów	podkarpackie	1045,81
777	447	228	Przyrów	śląskie	1045,51
826	793	229	Kraszewice	wielkopolskie	1044,77
646	563	230	Osiecznica	dolnośląskie	1044,33
131	69	231	Inowłódz	łódzkie	1043,97
485	370	232	Kampinos	mazowieckie	1042,83
310	137	233	Baranowo	mazowieckie	1040,84
467	579	234	Bielany	mazowieckie	1038,62
1034	1147	235	Załużki	mazowieckie	1036,76
221	143	236	Sławno	zachodniopomorskie	1035,09
617	516	237	Turek	wielkopolskie	1033,19
89	60	238	Wieliszew	mazowieckie	1029,78
165	146	239	Ciepielów	mazowieckie	1029,10
52	77	240	Boronów	śląskie	1028,79

2014–2016	2015–2017	2016–2018	Gmina	Województwo	Średnie wydatki inwestycyjne per capita 2016–2018 (w zł)
1193	1186	241	Obrzycko	wielkopolskie	1028,46
550	814	242	Kruszyna	śląskie	1027,20
711	358	243	Czarnocin	łódzkie	1025,55
917	568	244	Elk	warmińsko-mazurskie	1024,64
268	328	245	Chrostkowo	kujawsko-pomorskie	1022,51
74	81	246	Konstantynów	lubelskie	1021,72
246	213	247	Smyków	świętokrzyskie	1021,31
582	299	248	Parzęczew	łódzkie	1020,98
517	261	249	Ksawerów	łódzkie	1020,80
1097	643	250	Wieliczki	warmińsko-mazurskie	1019,78
772	253	251	Stary Dzików	podkarpackie	1015,58
262	173	252	Legnickie Pole	dolnośląskie	1014,77
209	125	253	Karsin	pomorskie	1014,54
212	182	254	Medyka	podkarpackie	1012,11
707	823	255	Strzyżewice	lubelskie	1007,40
40	160	256	Teresin	mazowieckie	1007,19
353	364	257	Malbork	pomorskie	1006,23
834	696	258	Nur	mazowieckie	1003,76
77	59	259	Ustka	pomorskie	1001,79
698	248	260	Chrzypsko Wielkie	wielkopolskie	1001,22
725	430	261	Rędziny	śląskie	1000,75
1316	714	262	Siemkowice	łódzkie	1000,64
273	246	263	Kościierzyna	pomorskie	997,83
350	534	264	Mochowo	mazowieckie	997,31
743	431	265	Blizanów	wielkopolskie	996,74
38	209	266	Nowy Korczyn	świętokrzyskie	994,70
250	169	267	Wielkie Oczy	podkarpackie	994,47
208	207	268	Wąsosz	podlaskie	990,19
249	153	269	Goraj	lubelskie	989,34
68	214	270	Jedwabno	warmińsko-mazurskie	988,72
46	52	271	Lesznowola	mazowieckie	988,63
241	176	272	Zambrów	podlaskie	988,55
1044	889	273	Szczaniec	lubuskie	986,69
1441	770	274	Lubasz	wielkopolskie	984,03
62	117	275	Bukowiec	kujawsko-pomorskie	983,71
433	350	276	Ceglów	mazowieckie	983,12
247	267	277	Czerwonak	wielkopolskie	982,04
347	342	278	Dębica	podkarpackie	980,71
769	294	279	Kaczory	wielkopolskie	980,47
643	226	280	Sławno	łódzkie	980,23
20	265	281	Nowy Dwór	podlaskie	980,20
1434	1255	282	Wysokie	lubelskie	979,65
1136	222	283	Zbójno	kujawsko-pomorskie	979,32
248	317	284	Zaręby Kościelne	mazowieckie	978,65
1227	464	285	Bobowo	pomorskie	975,99
143	165	286	Siemiatycze	podlaskie	970,96
992	599	287	Krypno	podlaskie	967,62
174	152	288	Lełis	mazowieckie	967,48

GMINY WIEJSKIE

2014–2016	2015–2017	2016–2018	Gmina	Województwo	Średnie wydatki inwestycyjne per capita 2016–2018 (w zł)
1059	785	289	Borów	dolnośląskie	966,25
281	353	290	Śliwice	kujawsko-pomorskie	965,43
1405	990	291	Jastrząb	mazowieckie	964,49
472	365	292	Dywity	warmińsko-mazurskie	961,44
920	413	293	Przechlewo	pomorskie	960,26
666	761	294	Kamieniec Ząbkowicki	dolnośląskie	959,79
1425	1211	295	Niedrzwica Duża	lubelskie	958,25
918	652	296	Stara Błotnica	mazowieckie	955,26
1363	934	297	Solec-Zdrój	świętokrzyskie	954,22
316	161	298	Ułhówek	lubelskie	952,56
541	695	299	Przygodzice	wielkopolskie	951,16
637	760	300	Biskupiec	warmińsko-mazurskie	950,86
169	121	301	Żelechlinek	łódzkie	950,32
587	436	302	Siedlce	mazowieckie	948,84
529	504	303	Hyżne	podkarpackie	947,91
475	166	304	Witonia	łódzkie	947,00
138	116	305	Ceranów	mazowieckie	946,84
180	306	306	Gołcza	małopolskie	946,64
324	178	307	Bolestawiec	dolnośląskie	946,03
423	238	308	Sierakowice	pomorskie	945,23
579	333	309	Linia	pomorskie	945,06
364	212	310	Zakrzew	mazowieckie	944,65
116	120	311	Strzegowo	mazowieckie	944,26
204	80	312	Świerklany	śląskie	944,14
295	336	313	Szypliszki	podlaskie	943,35
877	419	314	Szerzyny	podkarpackie	942,94
457	274	315	Paradyż	łódzkie	942,22
859	389	316	Krzczonów	lubelskie	941,09
217	113	317	Dęba Wielkie	mazowieckie	940,42
1209	538	318	Włoszakowice	wielkopolskie	940,39
17	51	319	Krośnice	dolnośląskie	940,16
1118	989	320	Kaliska	pomorskie	938,35
580	891	321	Słońsk	lubuskie	933,71
1461	710	322	Branice	opolskie	933,03
801	664	323	Istebna	śląskie	932,78
734	237	324	Stara Dąbrowa	zachodniopomorskie	931,08
1300	737	325	Aleksandrów	lubelskie	927,97
612	163	326	Łęczyce	pomorskie	927,18
413	348	327	Jakubów	mazowieckie	926,05
991	719	328	Brody	lubuskie	925,98
916	463	329	Granowo	wielkopolskie	925,35
944	179	330	Gać	podkarpackie	924,99
142	124	331	Kodeń	lubelskie	924,82
1491	1089	332	Tarnówka	wielkopolskie	917,49
474	841	333	Jabłonna	mazowieckie	916,54
53	47	334	Hanna	lubelskie	916,26
431	351	335	Wryy	śląskie	915,27
616	557	336	Stara Biała	mazowieckie	913,75

2014–2016	2015–2017	2016–2018	Gmina	Województwo	Średnie wydatki inwestycyjne per capita 2016–2018 (w zł)
443	453	337	Susiec	lubelskie	913,43
627	331	338	Stanisławów	mazowieckie	912,94
581	417	339	Brodnica	kujawsko-pomorskie	912,48
629	192	340	Kołczygłowy	pomorskie	910,27
224	139	341	Żyrzyn	lubelskie	909,29
790	646	342	Dzikowiec	podkarpackie	908,77
7	7	343	Krokowa	pomorskie	908,35
462	335	344	Skórzec	mazowieckie	908,33
900	397	345	Klukowo	podlaskie	907,69
456	393	346	Potęgowo	pomorskie	907,60
681	532	347	Goworowo	mazowieckie	906,68
1135	658	348	Dziadkowice	podlaskie	901,09
173	94	349	Dąbrowice	łódzkie	900,35
661	355	350	Jarocin	podkarpackie	898,92
1165	997	351	Krasnopol	podlaskie	897,71
898	676	352	Stoczek Łukowski	lubelskie	896,53
211	190	353	Przemęt	wielkopolskie	894,04
1035	1274	354	Fajslawice	lubelskie	893,51
611	545	355	Niegowa	śląskie	892,80
1169	774	356	Czermin	wielkopolskie	892,06
151	221	357	Chełmża	kujawsko-pomorskie	891,82
202	726	358	Fałków	świętokrzyskie	889,85
745	611	359	Osjałów	łódzkie	888,59
1345	1069	360	Ruda Maleniecka	świętokrzyskie	886,92
137	150	361	Krzyżanów	łódzkie	886,37
1120	943	362	Maków	łódzkie	885,76
282	482	363	Zgorzelec	dolnośląskie	885,33
1462	1090	364	Krukłanki	warmińsko-mazurskie	885,13
379	262	365	Świątajno	warmińsko-mazurskie	884,91
1254	608	366	Kętrzyn	warmińsko-mazurskie	884,43
598	528	367	Jabłonna	lubelskie	883,02
278	273	368	Zabierzów	małopolskie	882,39
1031	1053	369	Pęczniew	łódzkie	880,97
302	425	370	Zielonki	małopolskie	880,79
1436	923	371	Ułęż	lubelskie	880,73
255	141	372	Szulborze Wielkie	mazowieckie	879,41
792	402	373	Szczytniki	wielkopolskie	877,00
219	255	374	Bobrowice	lubuskie	876,95
397	183	375	Wągrowiec	wielkopolskie	876,33
233	341	376	Gnojno	świętokrzyskie	876,19
392	713	377	Zembrzyce	małopolskie	874,62
833	742	378	Leżajsk	podkarpackie	874,30
404	257	379	Leszno	mazowieckie	873,69
634	529	380	Garwolin	mazowieckie	872,50
549	740	381	Jeleniewo	podlaskie	871,78
503	451	382	Kulesze Kościelne	podlaskie	870,87
1485	1217	383	Markuszów	lubelskie	870,32
325	363	384	Piłchowice	śląskie	870,31

2014–2016	2015–2017	2016–2018	Gmina	Województwo	Średnie wydatki inwestycyjne per capita 2016–2018 (w zł)
762	466	385	Łukowa	lubelskie	869,49
387	271	386	Wieczfnia Kościelna	mazowieckie	868,95
959	558	387	Kamienna Góra	dolnośląskie	868,69
334	414	388	Turośl	podlaskie	868,36
1427	1035	389	Stare Czarnowo	zachodniopomorskie	867,96
306	455	390	Dołhobyczów	lubelskie	867,88
44	280	391	Gniewino	pomorskie	866,82
45	92	392	Narewka	podlaskie	866,29
635	310	393	Grabica	łódzkie	866,25
750	1055	394	Izabelin	mazowieckie	865,50
482	505	395	Czarna	podkarpackie	864,73
1213	686	396	Popielów	opolskie	864,56
532	468	397	Chojnice	pomorskie	864,50
361	339	398	Lipie	śląskie	864,24
949	595	399	Jastrzębia	mazowieckie	864,01
356	303	400	Liszki	małopolskie	862,66
1180	1183	401	Mirzec	świętokrzyskie	860,25
201	188	402	Sułoszowa	małopolskie	859,23
538	382	403	Hańsk	lubelskie	856,35
1471	1139	404	Grzegorzew	wielkopolskie	855,03
197	1253	405	Sztutowo	pomorskie	854,43
157	201	406	Sękowa	małopolskie	852,99
1206	940	407	Miedziana Góra	świętokrzyskie	851,76
1133	650	408	Kobiór	śląskie	851,28
336	797	409	Głogów	dolnośląskie	851,17
358	683	410	Waśniów	świętokrzyskie	851,09
544	429	411	Mokobody	mazowieckie	850,51
499	865	412	Skąpe	lubuskie	850,49
1084	1145	413	Biesiekierz	zachodniopomorskie	849,51
700	555	414	Odrzywoł	mazowieckie	848,60
941	617	415	Czarnożyły	łódzkie	848,33
16	62	416	Horyniec-Zdrój	podkarpackie	848,05
425	321	417	Wiśniew	mazowieckie	845,38
348	395	418	Drwinia	małopolskie	845,35
1148	1327	419	Zawonia	dolnośląskie	844,96
424	259	420	Kiszkowo	wielkopolskie	844,66
367	435	421	Rudziniec	śląskie	844,44
907	731	422	Iwanowice	małopolskie	844,19
512	572	423	Cyców	lubelskie	841,92
1321	986	424	Międzyrzec Podlaski	lubelskie	841,77
501	284	425	Nowa Sucha	mazowieckie	841,73
589	674	426	Wieniawa	mazowieckie	840,74
342	305	427	Ilawa	warmińsko-mazurskie	839,78
680	612	428	Giżycko	warmińsko-mazurskie	839,31
797	965	429	Książ Wielki	małopolskie	838,83
182	281	430	Czarnocin	świętokrzyskie	838,57
662	412	431	Głowaczów	mazowieckie	837,92
927	877	432	Gołuchów	wielkopolskie	836,09

2014–2016	2015–2017	2016–2018	Gmina	Województwo	Średnie wydatki inwestycyjne per capita 2016–2018 (w zł)
200	229	433	Powidz	wielkopolskie	835,83
699	277	434	Szumowo	podlaskie	833,70
1067	869	435	Wicko	pomorskie	833,17
735	716	436	Trzebiechów	lubuskie	830,88
218	204	437	Urszulín	lubelskie	829,99
710	574	438	Milki	warmińsko-mazurskie	829,57
459	816	439	Klimontów	świętokrzyskie	829,34
260	203	440	Bačkowice	świętokrzyskie	828,50
319	311	441	Niwiska	podkarpackie	826,37
943	801	442	Stegna	pomorskie	826,35
298	507	443	Godziszów	lubelskie	824,85
1332	815	444	Frysztak	podkarpackie	823,75
1167	1099	445	Bystra-Sidzina	małopolskie	823,45
166	318	446	Ostrów	podkarpackie	823,15
832	554	447	Dragacz	kujawsko-pomorskie	822,55
493	480	448	Korzenna	małopolskie	821,40
436	571	449	Miastków Kościelny	mazowieckie	821,28
83	71	450	Bukowina Tatrzańska	małopolskie	820,32
1250	1312	451	Lipce Reymontowskie	łódzkie	820,20
738	487	452	Goczalkowice-Zdrój	śląskie	819,93
860	705	453	Trzcínica	wielkopolskie	818,66
500	950	454	Ulan-Majorat	lubelskie	817,32
628	159	455	Ochotnica Dolna	małopolskie	817,06
418	456	456	Budzyń	wielkopolskie	816,19
696	510	457	Repki	mazowieckie	815,20
261	208	458	Chełm	lubelskie	815,08
191	258	459	Batorz	lubelskie	814,16
120	154	460	Sulęcyno	pomorskie	813,76
1354	744	461	Rzeczénica	pomorskie	813,70
1105	320	462	Zatory	mazowieckie	813,60
422	322	463	Brudzew	wielkopolskie	812,18
360	415	464	Lgota Wielka	łódzkie	812,16
847	1244	465	Iwkowa	małopolskie	811,40
951	1009	466	Kaźmierz	wielkopolskie	810,23
1164	810	467	Grabowo	podlaskie	810,19
1131	1277	468	Nowodwór	lubelskie	809,38
430	344	469	Fabianki	kujawsko-pomorskie	808,80
870	827	470	Końskowola	lubelskie	808,44
323	304	471	Jadów	mazowieckie	808,40
555	220	472	Strawczyn	świętokrzyskie	807,72
280	224	473	Krzyżanowice	śląskie	806,94
156	129	474	Walim	dolnośląskie	806,79
389	362	475	Wodynie	mazowieckie	805,80
480	268	476	Rutka-Tartak	podlaskie	804,65
1149	964	477	Bartniczka	kujawsko-pomorskie	802,98
761	1368	478	Markłowice	śląskie	802,32
594	488	479	Kozy	śląskie	802,20
1003	892	480	Lisewo	kujawsko-pomorskie	801,74

GMINY WIEJSKIE

2014–2016	2015–2017	2016–2018	Gmina	Województwo	Średnie wydatki inwestycyjne per capita 2016–2018 (w zł)
962	1400	481	Tuplice	lubuskie	801,35
591	644	482	Łomża	podlaskie	801,31
1137	895	483	Serniki	lubelskie	801,10
400	635	484	Dąbrowa Zielona	śląskie	800,16
486	804	485	Dzwola	lubelskie	799,46
148	217	486	Wejherowo	pomorskie	798,81
1380	1132	487	Pątnów	łódzkie	798,66
533	347	488	Puławy	lubelskie	798,63
638	1066	489	Bodzechów	świętokrzyskie	798,44
370	292	490	Olszewo-Borki	mazowieckie	797,96
1269	712	491	Widawa	łódzkie	797,72
779	920	492	Stare Kurowo	lubuskie	796,42
574	391	493	Raciąż	mazowieckie	795,89
82	148	494	Jaśliska	podkarpackie	795,02
199	156	495	Ornontowice	śląskie	794,82
1083	733	496	Wręcycza Wielka	śląskie	794,23
607	530	497	Zagrodno	dolnośląskie	792,91
135	200	498	Długosiodło	mazowieckie	792,75
530	410	499	Michałów	świętokrzyskie	792,34
276	357	500	Rościszewo	mazowieckie	790,78
733	649	501	Sokolniki	łódzkie	789,72
545	527	502	Czarnia	mazowieckie	789,57
823	481	503	Limanowa	małopolskie	789,00
712	448	504	Bądkowo	kujawsko-pomorskie	788,47
374	707	505	Czarna Dąbrówka	pomorskie	784,04
653	479	506	Gierałtowice	śląskie	782,58
1274	1001	507	Laszki	podkarpackie	781,60
327	486	508	Dobra	małopolskie	780,61
113	427	509	Wisitki	mazowieckie	778,58
391	315	510	Michałowice	małopolskie	778,31
764	428	511	Wisznice	lubelskie	777,81
811	591	512	Czajków	wielkopolskie	776,97
752	385	513	Jodłowa	podkarpackie	775,84
657	1123	514	Secemin	świętokrzyskie	775,68
953	703	515	Masłów	świętokrzyskie	775,15
864	343	516	Skrwilno	kujawsko-pomorskie	774,96
1108	996	517	Stare Bogaczowice	dolnośląskie	773,93
1030	614	518	Tuszów Narodowy	podkarpackie	772,36
593	472	519	Konopnica	lubelskie	772,05
380	791	520	Dębowa Łąka	kujawsko-pomorskie	771,13
596	489	521	Słupia (Konecka)	świętokrzyskie	770,58
701	477	522	Lubiszyn	lubuskie	770,36
1211	843	523	Policzna	mazowieckie	770,23
658	918	524	Dębica Kaszubska	pomorskie	769,76
1138	1396	525	Tereszpol	lubelskie	767,90
1370	543	526	Włodowice	śląskie	767,68
1007	1321	527	Wojstawice	lubelskie	766,59
909	1062	528	Stoszowice	dolnośląskie	766,42

2014–2016	2015–2017	2016–2018	Gmina	Województwo	Średnie wydatki inwestycyjne per capita 2016–2018 (w zł)
1333	521	529	Borzechów	lubelskie	763,82
684	639	530	Zalesie	lubelskie	763,73
763	846	531	Lubanie	kujawsko-pomorskie	763,18
1053	1071	532	Świlcza	podkarpackie	762,98
822	799	533	Wilczyn	wielkopolskie	761,52
402	409	534	Grodziczno	warmińsko-mazurskie	761,35
146	241	535	Lipnica	pomorskie	760,37
973	634	536	Potworów	mazowieckie	759,93
438	354	537	Rychliki	warmińsko-mazurskie	759,22
101	131	538	Leśniowice	lubelskie	758,66
519	522	539	Zblewo	pomorskie	757,93
393	783	540	Regimin	mazowieckie	757,75
604	915	541	Andrespol	łódzkie	757,05
974	1018	542	Spytkowice	małopolskie	755,72
468	844	543	Poświętne	mazowieckie	754,98
930	1474	544	Sidra	podlaskie	754,15
1090	459	545	Klwów	mazowieckie	754,04
527	509	546	Inowrocław	kujawsko-pomorskie	753,97
935	847	547	Pawłów	świętokrzyskie	753,69
1195	1155	548	Sokoły	podlaskie	752,77
714	743	549	Mykanów	śląskie	752,37
284	349	550	Sztabin	podlaskie	751,78
1504	777	551	Ryjewo	pomorskie	751,75
1532	1036	552	Osiek	pomorskie	750,42
121	227	553	Belsk Duży	mazowieckie	750,19
275	398	554	Rogowo	kujawsko-pomorskie	749,53
285	314	555	Raba Wyżna	małopolskie	749,37
1016	718	556	Besko	podkarpackie	749,27
1027	687	557	Łęka Opatowska	wielkopolskie	748,98
1073	526	558	Zebrzydowice	śląskie	748,64
818	885	559	Sadowne	mazowieckie	747,97
442	433	560	Brochów	mazowieckie	747,74
1319	665	561	Sterdyń	mazowieckie	747,71
1060	960	562	Rzepiennik Strzyżewski	małopolskie	747,50
94	337	563	Lelów	śląskie	747,34
831	680	564	Biskupice	małopolskie	747,32
1158	768	565	Grębów	podkarpackie	747,24
936	1050	566	Koźminek	wielkopolskie	746,16
1013	1054	567	Czarna	podkarpackie	745,65
1252	982	568	Spiczyn	lubelskie	744,77
875	812	569	Sicienko	kujawsko-pomorskie	744,52
494	326	570	Nielisz	lubelskie	742,28
1189	945	571	Wierzbica	lubelskie	742,04
753	1121	572	Jonkowo	warmińsko-mazurskie	741,17
1433	500	573	Naruszewo	mazowieckie	740,28
709	975	574	Buczkowice	śląskie	740,26
827	755	575	Maszewo	lubuskie	740,09
1160	672	576	Kazanów	mazowieckie	740,06

2014–2016	2015–2017	2016–2018	Gmina	Województwo	Średnie wydatki inwestycyjne per capita 2016–2018 (w zł)
190	243	577	Zawoja	małopolskie	739,99
716	630	578	Żelazków	wielkopolskie	739,76
1215	796	579	Tomaszów Lubelski	lubelskie	739,45
931	817	580	Godziesze Wielkie	wielkopolskie	738,96
508	272	581	Siennica Różana	lubelskie	738,89
109	102	582	Wąsewo	mazowieckie	738,70
463	235	583	Bierawa	opolskie	738,36
357	547	584	Liniewo	pomorskie	736,10
59	98	585	Jaworze	śląskie	735,95
560	420	586	Karniewo	mazowieckie	734,82
1192	585	587	Czemierniki	lubelskie	734,14
1367	1339	588	Milejów	lubelskie	734,12
1122	575	589	Parysów	mazowieckie	734,07
401	452	590	Grybów	małopolskie	733,98
998	956	591	Skołyszyn	podkarpackie	732,65
509	408	592	Wielbark	warmińsko-mazurskie	730,97
507	724	593	Starogard Gdański	pomorskie	730,51
608	390	594	Kuźnica	podlaskie	730,46
794	636	595	Żarnów	łódzkie	729,73
785	1046	596	Ruda-Huta	lubelskie	729,29
1406	928	597	Iwierzycy	podkarpackie	728,98
1431	1389	598	Platerów	mazowieckie	728,92
1346	1410	599	Łukta	warmińsko-mazurskie	728,45
693	469	600	Celestynów	mazowieckie	726,19
1011	621	601	Sabnie	mazowieckie	724,69
510	610	602	Krasocin	świętokrzyskie	724,60
559	618	603	Somonino	pomorskie	724,02
1430	1201	604	Kościelec	wielkopolskie	723,67
933	537	605	Opinogóra Górna	mazowieckie	723,64
266	323	606	Chodzież	wielkopolskie	723,40
760	1225	607	Krempna	podkarpackie	722,70
352	275	608	Przytuły	podlaskie	722,48
320	251	609	Chocień	kujawsko-pomorskie	721,72
914	660	610	Malanów	wielkopolskie	721,16
1313	807	611	Szaflary	małopolskie	720,65
363	383	612	Stara Kamienica	dolnośląskie	720,64
2	33	613	Ożarówce	śląskie	720,55
798	749	614	Damnica	pomorskie	720,06
37	67	615	Palecznica	małopolskie	719,49
477	640	616	Niemce	lubelskie	718,92
531	775	617	Aleksandrów	łódzkie	718,57
669	632	618	Kluczewsko	świętokrzyskie	716,17
164	1092	619	Jabłoń	lubelskie	715,60
1382	854	620	Małkinia Górna	mazowieckie	715,15
901	1402	621	Wydminy	warmińsko-mazurskie	714,73
407	857	622	Bojanów	podkarpackie	714,57
1264	1240	623	Doruchów	wielkopolskie	714,53
880	1191	624	Leśna Podlaska	lubelskie	714,21

2014–2016	2015–2017	2016–2018	Gmina	Województwo	Średnie wydatki inwestycyjne per capita 2016–2018 (w zł)
303	518	625	Wąbrzeźno	kujawsko-pomorskie	714,08
613	210	626	Kijewo Królewskie	kujawsko-pomorskie	713,87
286	338	627	Rzeczyca	łódzkie	712,34
498	853	628	Gietrzwałd	warmińsko-mazurskie	711,63
789	601	629	Złotów	wielkopolskie	711,16
552	457	630	Janowiec Kościelny	warmińsko-mazurskie	710,97
226	104	631	Bolimów	łódzkie	710,94
434	441	632	Świekatowo	kujawsko-pomorskie	710,68
446	766	633	Czernikowo	kujawsko-pomorskie	710,11
781	906	634	Mogilany	małopolskie	708,56
713	769	635	Zaleszany	podkarpackie	708,14
127	293	636	Dygowo	zachodniopomorskie	707,02
970	748	637	Krynice	lubelskie	706,47
125	230	638	Raków	świętokrzyskie	705,81
630	663	639	Nowy Żmigród	podkarpackie	705,69
1140	1078	640	Bralin	wielkopolskie	705,53
1384	1230	641	Gorzyce	podkarpackie	705,30
1161	373	642	Winnica	mazowieckie	705,08
886	910	643	Dorohusk	lubelskie	704,87
1098	1316	644	Dydnia	podkarpackie	701,55
1127	1031	645	Wohyń	lubelskie	701,38
1515	931	646	Olszanka	opolskie	700,97
496	301	647	Kobyła Góra	wielkopolskie	700,67
934	1052	648	Ręczno	łódzkie	699,78
673	620	649	Kłodzko	dolnośląskie	699,70
47	84	650	Somianka	mazowieckie	699,62
1224	1163	651	Czerwińsk nad Wisłą	mazowieckie	698,68
184	239	652	Wieprz	małopolskie	697,35
1006	1027	653	Trzyciąż	małopolskie	697,11
807	623	654	Chojnów	dolnośląskie	696,39
1081	1125	655	Wilczęta	warmińsko-mazurskie	695,99
1069	1361	656	Żegocina	małopolskie	695,96
158	205	657	Kornowac	śląskie	695,35
111	734	658	Osina	zachodniopomorskie	694,67
1047	616	659	Zakrzewo	kujawsko-pomorskie	693,41
279	685	660	Łącko	małopolskie	693,36
359	641	661	Kroczyce	śląskie	692,92
968	1198	662	Łabunie	lubelskie	692,44
416	346	663	Kołbiel	mazowieckie	691,16
569	501	664	Stryszawa	małopolskie	690,30
1232	1196	665	Kłoczew	lubelskie	689,91
547	1143	666	Wiżajny	podlaskie	689,30
950	722	667	Chorkówka	podkarpackie	689,11
242	228	668	Tczew	pomorskie	688,83
614	720	669	Jabłonna Lacka	mazowieckie	688,55
780	682	670	Włocławek	kujawsko-pomorskie	688,34
893	533	671	Lisków	wielkopolskie	688,11
1129	825	672	Łukowica	małopolskie	687,45

GMINY WIEJSKIE

2014–2016	2015–2017	2016–2018	Gmina	Województwo	Średnie wydatki inwestycyjne per capita 2016–2018 (w zł)
667	597	673	Husław	mazowieckie	687,22
257	406	674	Zaniemyśl	wielkopolskie	686,14
863	842	675	Dębowiec	śląskie	685,89
911	603	676	Brenna	śląskie	685,78
1385	851	677	Stupsk	mazowieckie	684,89
205	407	678	Łapsze Niżne	małopolskie	684,49
220	404	679	Konopiska	śląskie	684,34
382	497	680	Malechowo	zachodniopomorskie	683,67
223	512	681	Czorsztyn	małopolskie	681,88
961	598	682	Lubenia	podkarpackie	681,44
469	494	683	Sochaczew	mazowieckie	679,88
309	287	684	Szczytno	warmińsko-mazurskie	679,82
491	443	685	Borzycuchom	pomorskie	679,04
479	475	686	Godzianów	łódzkie	678,67
910	876	687	Ostrów Mazowiecka	mazowieckie	677,90
312	432	688	Korczyna	podkarpackie	677,82
145	367	689	Rzekuń	mazowieckie	677,75
695	790	690	Sobolew	mazowieckie	676,77
987	921	691	Augustów	podlaskie	676,07
98	107	692	Podegrodzie	małopolskie	676,03
803	668	693	Srokowo	warmińsko-mazurskie	675,58
806	1024	694	Sadlinki	pomorskie	675,55
69	54	695	Łopiennik Górny	lubelskie	675,45
984	818	696	Jeżowe	podkarpackie	675,05
214	325	697	Marcinowice	dolnośląskie	674,71
609	1058	698	Telatyn	lubelskie	674,45
929	1006	699	Bolesław	małopolskie	674,31
1260	1117	700	Zduńska Wola	łódzkie	673,69
892	758	701	Skórcz	pomorskie	673,66
778	421	702	Zgierz	łódzkie	673,28
243	369	703	Słopnice	małopolskie	673,06
631	388	704	Maciejowice	mazowieckie	672,46
819	478	705	Dłutów	łódzkie	672,12
682	573	706	Garbatka-Letnisko	mazowieckie	671,64
1222	968	707	Komarówka Podlaska	lubelskie	671,02
439	300	708	Hajnówka	podlaskie	670,85
644	866	709	Prostki	warmińsko-mazurskie	670,83
1117	935	710	Purda	warmińsko-mazurskie	670,44
162	449	711	Rybno	mazowieckie	669,85
294	194	712	Kluki	łódzkie	668,94
787	295	713	Korczew	mazowieckie	668,67
1261	963	714	Prażmów	mazowieckie	667,64
786	802	715	Białobrzegi	podkarpackie	666,71
1045	1131	716	Puck	pomorskie	666,70
505	657	717	Lasowice Wielkie	opolskie	666,60
225	316	718	Dobrzeń Wielki	opolskie	666,53
473	539	719	Studzienice	pomorskie	666,42
168	266	720	Białe Błota	kujawsko-pomorskie	666,35

2014–2016	2015–2017	2016–2018	Gmina	Województwo	Średnie wydatki inwestycyjne per capita 2016–2018 (w zł)
50	46	721	Brańsk	podlaskie	665,39
1150	677	722	Łańcut	podkarpackie	664,66
697	1016	723	Chotcza	mazowieckie	664,24
429	631	724	Dzierżoniów	dolnośląskie	664,04
451	1286	725	Łoniów	świętokrzyskie	663,48
1036	1002	726	Borki	lubelskie	662,72
865	1110	727	Pielgrzymka	dolnośląskie	661,39
420	442	728	Garbów	lubelskie	661,05
1020	1048	729	Sulików	dolnośląskie	660,92
351	584	730	Radomin	kujawsko-pomorskie	659,98
966	673	731	Żyraków	podkarpackie	659,49
489	856	732	Wilków	opolskie	658,85
897	824	733	Zamość	lubelskie	658,70
685	629	734	Kwidzyn	pomorskie	658,49
1086	858	735	Igołomia-Wawrzeńczyce	małopolskie	658,26
516	1168	736	Trzcianne	podlaskie	657,76
562	541	737	Obrowo	kujawsko-pomorskie	657,66
1426	1320	738	Sośno	kujawsko-pomorskie	657,35
824	624	739	Świecie nad Osą	kujawsko-pomorskie	656,47
727	836	740	Pleśna	małopolskie	655,51
105	219	741	Biłgoraj	lubelskie	655,11
160	324	742	Dubicze Cerkiewne	podlaskie	654,98
93	645	743	Firlej	lubelskie	654,69
1271	936	744	Gardeja	pomorskie	654,51
1420	1032	745	Rudnik	lubelskie	653,91
1104	1355	746	Sosnowica	lubelskie	653,21
1114	1037	747	Tarnowiec	podkarpackie	651,77
919	900	748	Łomazy	lubelskie	651,39
441	693	749	Grajewo	podlaskie	650,70
678	450	750	Pszczółki	pomorskie	650,30
1111	845	751	Brody	świętokrzyskie	649,49
1309	1175	752	Górno	świętokrzyskie	648,99
708	511	753	Osiek	małopolskie	648,79
754	675	754	Gnojnik	małopolskie	648,79
1337	1220	755	Brzeźnica	małopolskie	648,37
1210	655	756	Skierbieszów	lubelskie	647,88
300	561	757	Osieck	mazowieckie	647,45
536	678	758	Hączów	podkarpackie	647,16
1311	848	759	Kalinowo	warmińsko-mazurskie	646,91
979	647	760	Polanka Wielka	małopolskie	646,44
229	593	761	Młodzieszyn	mazowieckie	646,21
809	654	762	Żary	lubuskie	645,58
937	578	763	Czerwin	mazowieckie	645,41
947	834	764	Piaski	wielkopolskie	644,70
656	628	765	Oporów	łódzkie	644,55
804	625	766	Pruszcz	kujawsko-pomorskie	644,49
1494	1330	767	Skoroszyce	opolskie	644,29
874	615	768	Poświętne	podlaskie	643,54

2014–2016	2015–2017	2016–2018	Gmina	Województwo	Średnie wydatki inwestycyjne per capita 2016–2018 (w zł)
1152	752	769	Stromiec	mazowieckie	642,74
554	356	770	Krotoszyce	dolnośląskie	642,12
737	576	771	Bieliny	świętokrzyskie	642,09
741	633	772	Sanok	podkarpackie	642,03
1362	1247	773	Kamionka	lubelskie	641,75
954	1113	774	Poświętne	łódzkie	641,43
213	780	775	Gorzków	lubelskie	641,35
670	821	776	Papowo Biskupie	kujawsko-pomorskie	641,16
994	987	777	Ostaszewo	pomorskie	640,31
728	583	778	Grodzic	wielkopolskie	638,96
362	754	779	Bakalarzewo	podlaskie	638,91
782	550	780	Pionki	mazowieckie	638,84
825	551	781	Osiek	kujawsko-pomorskie	638,64
1246	983	782	Radecznicza	lubelskie	638,08
1170	1014	783	Bochnia	małopolskie	637,28
867	1065	784	Mstów	śląskie	635,66
1383	736	785	Braniewo	warmińsko-mazurskie	635,55
210	394	786	Rokitno	lubelskie	632,91
683	689	787	Dobrcz	kujawsko-pomorskie	631,87
1249	944	788	Żurawica	podkarpackie	631,60
730	581	789	Zarszyn	podkarpackie	629,97
704	863	790	Miłkowice	dolnośląskie	628,70
1381	490	791	Brzeźno	zachodniopomorskie	628,68
719	832	792	Olszówka	wielkopolskie	627,14
647	549	793	Kotlin	wielkopolskie	626,58
883	829	794	Wiązownica	podkarpackie	625,96
553	379	795	Koniusza	małopolskie	625,69
546	651	796	Golub-Dobrzyń	kujawsko-pomorskie	625,51
372	717	797	Moszczenica	łódzkie	625,22
1021	1245	798	Nowa Słupia	świętokrzyskie	625,11
988	753	799	Nowy Duninów	mazowieckie	624,54
369	445	800	Nowy Targ	małopolskie	624,03
796	711	801	Galewice	łódzkie	623,57
1306	1203	802	Zwierzyn	lubuskie	622,42
476	502	803	Nawojowa	małopolskie	622,13
1278	1105	804	Dobrzyniewo Duże	podlaskie	621,89
1242	732	805	Kawęczyn	wielkopolskie	621,37
1322	1199	806	Rusiec	łódzkie	621,15
1303	1020	807	Czernichów	małopolskie	617,53
1033	893	808	Gorlice	małopolskie	616,23
506	491	809	Zbiczno	kujawsko-pomorskie	615,80
891	307	810	Waganiec	kujawsko-pomorskie	615,33
366	376	811	Kunice	dolnośląskie	614,49
524	727	812	Sośnie	wielkopolskie	614,19
522	864	813	Wiśniowa	podkarpackie	614,16
639	698	814	Wilkowice	śląskie	613,86
1091	896	815	Gorzkowice	łódzkie	613,69
795	746	816	Żarnowiec	śląskie	613,69

2014–2016	2015–2017	2016–2018	Gmina	Województwo	Średnie wydatki inwestycyjne per capita 2016–2018 (w zł)
997	916	817	Obryte	mazowieckie	612,88
1340	914	818	Lubawa	warmińsko-mazurskie	612,09
520	725	819	Godów	śląskie	610,76
1244	1197	820	Jezewo	kujawsko-pomorskie	609,32
181	411	821	Starcza	śląskie	608,77
583	819	822	Baranów	lubelskie	608,27
746	813	823	Aleksandrów Kujawski	kujawsko-pomorskie	607,60
566	476	824	Świerklaniec	śląskie	607,11
1184	1060	825	Lidzbark Warmiński	warmińsko-mazurskie	607,00
1054	873	826	Łęki Szlacheckie	łódzkie	606,40
1335	1200	827	Szczecinek	zachodniopomorskie	605,84
187	902	828	Reńska Wieś	opolskie	605,28
1540	1318	829	Wietrzychowice	małopolskie	604,98
57	191	830	Jednorzec	mazowieckie	604,79
239	587	831	Jabłonka	małopolskie	603,28
513	656	832	Duszyni	wielkopolskie	602,68
1347	1268	833	Biała Podlaska	lubelskie	602,49
963	1177	834	Szelków	mazowieckie	602,49
1019	764	835	Gródek nad Dunajcem	małopolskie	601,99
227	231	836	Kozielice	zachodniopomorskie	601,16
1298	1293	837	Lutowiska	podkarpackie	600,87
632	738	838	Czerniewice	łódzkie	600,67
455	446	839	Koszęcin	śląskie	600,42
890	942	840	Wola Mysłowska	lubelskie	599,12
816	706	841	Łągów	lubuskie	598,94
642	1150	842	Starożreby	mazowieckie	596,79
1004	924	843	Niebylec	podkarpackie	596,10
114	540	844	Książpol	lubelskie	595,90
1220	570	845	Łyszkowice	łódzkie	595,01
576	779	846	Wysokie Mazowieckie	podlaskie	594,88
793	826	847	Złotniki Kujawskie	kujawsko-pomorskie	592,55
1221	959	848	Burzenin	łódzkie	591,55
705	607	849	Białaczów	łódzkie	589,82
858	729	850	Węgierska Górka	śląskie	589,25
444	933	851	Warta Bolesławecka	dolnośląskie	588,99
313	1129	852	Bejsce	świętokrzyskie	588,52
1302	1228	853	Góra Świętej Małgorzaty	łódzkie	588,40
271	361	854	Andrzejewo	mazowieckie	587,38
471	368	855	Ostrowite	wielkopolskie	586,45
1329	1000	856	Jerzmanowice-Przegonia	małopolskie	585,40
1042	788	857	Choczewo	pomorskie	585,22
748	1178	858	Szczurowa	małopolskie	585,18
483	619	859	Ojrzeń	mazowieckie	583,16
1225	837	860	Siennica	mazowieckie	583,12
990	1044	861	Lipno	kujawsko-pomorskie	582,68
829	750	862	Hażlach	śląskie	582,55
721	765	863	Radymno	podkarpackie	582,35
563	667	864	Promna	mazowieckie	582,24

GMINY WIEJSKIE

2014–2016	2015–2017	2016–2018	Gmina	Województwo	Średnie wydatki inwestycyjne per capita 2016–2018 (w zł)
1342	1151	865	Wodzierady	łódzkie	582,02
791	721	866	Wizna	podlaskie	581,13
1555	1359	867	Zadzim	łódzkie	580,62
1286	948	868	Lipno	wielkopolskie	580,22
817	444	869	Bogdaniec	lubuskie	579,85
1182	1408	870	Opatów	śląskie	579,72
573	499	871	Kamionka Wielka	małopolskie	579,37
195	560	872	Brzeźnio	łódzkie	579,15
1444	1303	873	Drawsko	wielkopolskie	578,63
231	329	874	Raczki	podlaskie	578,37
1373	1290	875	Rutki	podlaskie	578,29
1487	917	876	Jaświły	podlaskie	578,26
1310	803	877	Lądek	wielkopolskie	577,91
882	1017	878	Tymbark	małopolskie	577,52
1518	1357	879	Raniżów	podkarpackie	577,32
690	709	880	Świdnica	lubuskie	576,29
230	465	881	Kamienica	małopolskie	576,22
1183	859	882	Janów	śląskie	576,06
610	659	883	Gozdowo	mazowieckie	575,71
1349	1181	884	Piątnica	podlaskie	575,34
376	392	885	Ostróda	warmińsko-mazurskie	574,74
1350	1162	886	Rybno	warmińsko-mazurskie	574,57
272	602	887	Świerżno	zachodniopomorskie	574,51
383	860	888	Tryńcza	podkarpackie	574,39
410	577	889	Markowa	podkarpackie	574,35
565	772	890	Łososina Dolna	małopolskie	573,92
466	878	891	Magnuszew	mazowieckie	573,74
371	418	892	Żorawina	dolnośląskie	573,57
222	562	893	Jodłownik	małopolskie	572,90
1473	1329	894	Kobiele Wielkie	łódzkie	572,77
1015	882	895	Kazimierz Biskupi	wielkopolskie	571,84
454	460	896	Jedlnia-Letnisko	mazowieckie	571,55
663	1171	897	Człuchów	pomorskie	570,88
925	795	898	Kamieniec	wielkopolskie	570,63
851	1080	899	Dobre	kujawsko-pomorskie	570,13
731	888	900	Walce	opolskie	569,78
307	399	901	Melgiew	lubelskie	569,55
1443	901	902	Złota	świętokrzyskie	569,44
660	622	903	Szczutowo	mazowieckie	568,91
599	626	904	Jordanów	małopolskie	567,50
1134	909	905	Oświęcim	małopolskie	567,03
453	728	906	Izbica	lubelskie	566,76
1483	1496	907	Tuczna	lubelskie	566,75
253	782	908	Kowal	kujawsko-pomorskie	566,66
1179	1028	909	Kocmyrzów-Luborzycza	małopolskie	566,58
633	890	910	Sypniewo	mazowieckie	566,42
688	567	911	Trąbki Wielkie	pomorskie	566,30
668	627	912	Baboszewo	mazowieckie	566,22

2014–2016	2015–2017	2016–2018	Gmina	Województwo	Średnie wydatki inwestycyjne per capita 2016–2018 (w zł)
399	1176	913	Książki	kujawsko-pomorskie	565,41
1368	1108	914	Wińsko	dolnośląskie	563,66
1092	1187	915	Czastary	łódzkie	562,50
331	763	916	Chybie	śląskie	562,20
788	580	917	Łowicz	łódzkie	561,75
1410	1552	918	Przerośl	podlaskie	560,30
437	437	919	Chelmno	kujawsko-pomorskie	559,92
922	1033	920	Lubicz	kujawsko-pomorskie	559,31
1115	1254	921	Koneck	kujawsko-pomorskie	558,55
767	1003	922	Bielsk	mazowieckie	557,74
1029	1135	923	Czudec	podkarpackie	557,65
615	566	924	Sońsk	mazowieckie	555,87
349	739	925	Kościelisko	małopolskie	555,83
770	193	926	Białowieża	podlaskie	555,77
484	907	927	Rudnik	śląskie	555,24
857	994	928	Jarosław	podkarpackie	555,04
852	771	929	Żagań	lubuskie	554,92
408	688	930	Bodzanów	mazowieckie	554,42
1372	1218	931	Szydłowo	mazowieckie	553,92
561	474	932	Ciechocin	kujawsko-pomorskie	553,63
1243	1083	933	Łuków	lubelskie	553,47
722	702	934	Dolice	zachodniopomorskie	553,06
802	911	935	Babice	małopolskie	551,68
830	874	936	Rypin	kujawsko-pomorskie	551,37
450	756	937	Bełchatów	łódzkie	550,10
1056	955	938	Kadzidło	mazowieckie	549,93
415	700	939	Bogoria	świętokrzyskie	549,73
1203	1084	940	Michów	lubelskie	549,57
1289	1358	941	Bobrowniki	kujawsko-pomorskie	549,15
835	938	942	Janowo	warmińsko-mazurskie	549,08
1287	1265	943	Radomyśl nad Sanem	podkarpackie	549,07
956	1094	944	Zapolice	łódzkie	548,72
844	806	945	Rawa Mazowiecka	łódzkie	548,58
1554	1514	946	Gościeradów	lubelskie	548,51
600	897	947	Milówka	śląskie	548,28
703	1189	948	Kłomnice	śląskie	547,74
1055	1040	949	Ostrów Wielkopolski	wielkopolskie	547,50
1130	951	950	Zakrzewo	wielkopolskie	547,40
1096	1194	951	Rokietnica	podkarpackie	547,06
1226	1235	952	Rudka	podlaskie	546,97
1194	884	953	Lubowidz	mazowieckie	545,31
1119	1068	954	Szydłowo	wielkopolskie	544,87
768	1064	955	Mietków	dolnośląskie	543,89
946	1102	956	Gdów	małopolskie	543,36
1080	1159	957	Trojanów	mazowieckie	543,27
1218	1073	958	Sieroszewice	wielkopolskie	542,31
967	1180	959	Trzebieszów	lubelskie	541,29
1375	811	960	Damastawek	wielkopolskie	538,54

2014–2016	2015–2017	2016–2018	Gmina	Województwo	Średnie wydatki inwestycyjne per capita 2016–2018 (w zł)
1304	1134	961	Pacanów	świętokrzyskie	537,97
427	735	962	Osiek Mały	wielkopolskie	537,85
1085	1269	963	Cmolas	podkarpackie	537,74
263	838	964	Bielsk Podlaski	podlaskie	537,32
603	588	965	Masłowice	łódzkie	535,65
1422	1252	966	Białopole	lubelskie	535,46
1100	1158	967	Płońsk	mazowieckie	534,40
1267	757	968	Sędziejowice	łódzkie	534,17
838	1206	969	Rudniki	opolskie	534,06
1113	1239	970	Adamów	lubelskie	533,23
1075	1308	971	Świdziebnia	kujawsko-pomorskie	533,12
706	697	972	Wąlcz	zachodniopomorskie	532,99
551	1029	973	Siepraw	małopolskie	532,62
605	692	974	Wierzchnas	łódzkie	532,28
1472	1348	975	Klucze	małopolskie	531,53
409	723	976	Trzebielino	pomorskie	530,95
912	794	977	Abramów	lubelskie	530,37
1159	1241	978	Horodło	lubelskie	530,17
1064	1114	979	Przelewice	zachodniopomorskie	530,09
1366	1279	980	Łubnice	świętokrzyskie	529,68
1187	1470	981	Goszczyn	mazowieckie	529,15
1040	1208	982	Kutno	łódzkie	528,90
887	1242	983	Zawady	podlaskie	526,99
836	1019	984	Sosnowka	lubelskie	526,66
939	1266	985	Piecki	warmińsko-mazurskie	526,31
850	548	986	Grunwald	warmińsko-mazurskie	524,97
758	978	987	Dzierżążnia	mazowieckie	524,22
1408	1103	988	Lipowa	śląskie	524,10
1212	992	989	Chodel	lubelskie	523,93
1411	1213	990	Stryszów	małopolskie	523,61
1324	1251	991	Świnice Warckie	łódzkie	522,86
329	973	992	Opatowiec	świętokrzyskie	522,03
1400	1260	993	Czarnków	wielkopolskie	521,54
373	564	994	Uście Gorlickie	małopolskie	520,47
1325	1436	995	Kłaj	małopolskie	519,72
1116	1439	996	Dębowa Kłoda	lubelskie	519,68
740	544	997	Rogóżno	kujawsko-pomorskie	518,61
1014	1074	998	Oleśnica	dolnośląskie	518,50
571	905	999	Krościenko Wyżne	podkarpackie	518,43
1277	1488	1000	Kurów	lubelskie	517,20
586	458	1001	Czarny Dunajec	małopolskie	517,19
440	582	1002	Dębno	małopolskie	516,98
597	517	1003	Domaniewice	łódzkie	516,74
1173	1022	1004	Kotuń	mazowieckie	516,05
747	850	1005	Zbuczyn	mazowieckie	515,83
1288	1305	1006	Wojciechowice	świętokrzyskie	515,28
843	835	1007	Krzykosy	wielkopolskie	515,20
1402	1354	1008	Lubrza	opolskie	515,07

2014–2016	2015–2017	2016–2018	Gmina	Województwo	Średnie wydatki inwestycyjne per capita 2016–2018 (w zł)
1009	1061	1009	Gorzyce	śląskie	514,49
1442	1353	1010	Jasionówka	podlaskie	514,36
839	887	1011	Gózd	mazowieckie	512,73
283	670	1012	Chełm Śląski	śląskie	512,64
511	604	1013	Kuryłówka	podkarpackie	512,60
487	830	1014	Smętowo Graniczne	pomorskie	512,56
1124	1391	1015	Domaniów	dolnośląskie	512,54
141	473	1016	Czerwonka	mazowieckie	512,30
1312	1417	1017	Mniów	świętokrzyskie	511,33
694	871	1018	Krościenko nad Dunajcem	małopolskie	511,11
1172	1154	1019	Ślemień	śląskie	510,71
403	264	1020	Kolno	warmińsko-mazurskie	510,35
435	308	1021	Stubno	podkarpackie	510,27
1176	1148	1022	Wyszki	podlaskie	510,05
1065	946	1023	Pniewy	mazowieckie	509,36
1038	586	1024	Morzyszczyn	pomorskie	508,26
620	767	1025	Niedźwiedź	małopolskie	508,05
411	781	1026	Łodygowice	śląskie	507,91
395	805	1027	Samborzec	świętokrzyskie	507,79
1143	898	1028	Rajcza	śląskie	507,78
932	1010	1029	Kolno	podlaskie	507,25
1094	1140	1030	Godkowo	warmińsko-mazurskie	505,56
1128	1170	1031	Pysznicza	podkarpackie	505,18
1188	839	1032	Potok Górny	lubelskie	505,14
1343	980	1033	Łopuszno	świętokrzyskie	503,98
868	784	1034	Irządze	śląskie	503,85
1066	1215	1035	Bestwina	śląskie	503,17
1185	1256	1036	Słupia (Jędrzejowska)	świętokrzyskie	502,22
665	638	1037	Banie	zachodniopomorskie	501,59
755	789	1038	Kąkolewnica Wschodnia	lubelskie	501,42
1449	1295	1039	Turawa	opolskie	499,86
1423	1428	1040	Niechanowo	wielkopolskie	498,91
398	283	1041	Młynarze	mazowieckie	498,07
1528	1383	1042	Stargard Szczeciński	zachodniopomorskie	497,99
332	396	1043	Zębowice	opolskie	497,08
1199	912	1044	Radłów	opolskie	496,68
904	985	1045	Popów	śląskie	495,96
1256	1119	1046	Rzezawa	małopolskie	495,80
814	967	1047	Babiał	wielkopolskie	495,79
335	637	1048	Przytyk	mazowieckie	495,03
1331	1057	1049	Spytkowice	małopolskie	494,76
523	840	1050	Skrzyszów	małopolskie	494,75
654	870	1051	Lubichowo	pomorskie	494,36
1526	1384	1052	Gronowo Elbląskie	warmińsko-mazurskie	494,13
1559	1401	1053	Sieciechów	mazowieckie	493,63
1517	1310	1054	Grabowiec	lubelskie	493,13
1219	1126	1055	Borkowice	mazowieckie	493,02

GMINY WIEJSKIE

2014–2016	2015–2017	2016–2018	Gmina	Województwo	Średnie wydatki inwestycyjne per capita 2016–2018 (w zł)
534	1079	1056	Konopnica	łódzkie	492,26
873	993	1057	Tarnów	małopolskie	491,66
1266	1284	1058	Kostomłoty	dolnośląskie	491,55
259	186	1059	Budry	warmińsko-mazurskie	490,05
592	503	1060	Domanice	mazowieckie	489,99
1017	881	1061	Brzyska	podkarpackie	489,41
1012	930	1062	Krzywda	lubelskie	489,27
492	492	1063	Górowo Iławeckie	warmińsko-mazurskie	488,86
337	523	1064	Pokrzywnica	mazowieckie	488,81
1231	875	1065	Lipowiec Kościelny	mazowieckie	488,58
525	679	1066	Tczów	mazowieckie	488,53
945	861	1067	Sienno	mazowieckie	487,99
1251	1331	1068	Sawin	lubelskie	487,83
871	1107	1069	Dmosin	łódzkie	487,81
766	957	1070	Działdowo	warmińsko-mazurskie	487,08
999	822	1071	Niedźwiada	lubelskie	486,46
1525	1363	1072	Wierzbica	mazowieckie	486,08
1401	929	1073	Żółkiewka	lubelskie	485,92
1107	947	1074	Zabrodzie	mazowieckie	485,04
502	1224	1075	Stężycza	lubelskie	484,93
1455	1324	1076	Radzanowo	mazowieckie	484,76
855	1153	1077	Dąbrowa	kujawsko-pomorskie	484,37
104	233	1078	Janowiec	lubelskie	483,06
1293	1059	1079	Gostynin	mazowieckie	481,17
1369	1133	1080	Jaśło	podkarpackie	481,11
1057	1149	1081	Uścimów	lubelskie	480,71
872	939	1082	Stanin	lubelskie	480,41
1200	903	1083	Nowa Wieś Lęborska	pomorskie	479,91
1414	1317	1084	Topółka	kujawsko-pomorskie	479,82
726	1030	1085	Niegosławice	lubuskie	478,95
1419	1101	1086	Iłowo-Osada	warmińsko-mazurskie	478,41
915	999	1087	Przyłęk	mazowieckie	478,28
702	958	1088	Kondratowice	dolnośląskie	478,14
985	1007	1089	Mielec	podkarpackie	477,83
1459	1479	1090	Trzciana	małopolskie	477,18
715	1093	1091	Jejkowice	śląskie	476,43
543	1116	1092	Nowe Ostrowy	łódzkie	476,18
1162	937	1093	Dębowiec	podkarpackie	475,69
1190	1334	1094	Dubiecko	podkarpackie	474,98
514	1118	1095	Rejowiec Fabryczny	lubelskie	474,86
1265	1234	1096	Gowarczów	świętokrzyskie	474,64
1197	1406	1097	Turobin	lubelskie	474,46
1214	1421	1098	Bytoń	kujawsko-pomorskie	474,39
1465	1450	1099	Dąbrowa Biskupia	kujawsko-pomorskie	472,98
1445	1292	1100	Przemysł	podkarpackie	472,88
1072	1275	1101	Dźwierzuty	warmińsko-mazurskie	472,72
1257	995	1102	Moszczenica	małopolskie	472,67
869	970	1103	Jeleśnia	śląskie	472,13

2014–2016	2015–2017	2016–2018	Gmina	Województwo	Średnie wydatki inwestycyjne per capita 2016–2018 (w zł)
297	471	1104	Nurzec-Stacja	podlaskie	471,92
1068	1281	1105	Brzuze	kujawsko-pomorskie	471,59
290	400	1106	Chrzanów	lubelskie	470,99
1508	1473	1107	Bledzew	lubuskie	469,83
1102	1111	1108	Główczyce	pomorskie	469,78
1280	1015	1109	Wielowieś	śląskie	469,73
1521	1462	1110	Siedlisko	lubuskie	468,81
1157	927	1111	Zarzecze	podkarpackie	468,45
977	1165	1112	Latowicz	mazowieckie	468,44
1479	1409	1113	Jarczów	lubelskie	467,58
1043	922	1114	Gilowice	śląskie	467,32
1530	1527	1115	Pozezdrze	warmińsko-mazurskie	466,88
983	820	1116	Kodrąb	łódzkie	466,85
386	520	1117	Bartoszyce	warmińsko-mazurskie	466,43
645	925	1118	Drużbice	łódzkie	465,78
1376	1304	1119	Władysławów	wielkopolskie	465,27
1076	1332	1120	Gidle	łódzkie	465,21
1460	1394	1121	Moskorzew	świętokrzyskie	464,22
102	199	1122	Obsza	lubelskie	463,37
906	1013	1123	Wodzisław	świętokrzyskie	462,70
879	984	1124	Wielgie	kujawsko-pomorskie	462,64
623	741	1125	Złotoryja	dolnośląskie	462,17
952	979	1126	Kraśniczyn	lubelskie	462,02
1228	1128	1127	Warlubie	kujawsko-pomorskie	461,78
1245	1026	1128	Iwaniska	świętokrzyskie	461,10
1010	1146	1129	Mycielin	wielkopolskie	460,98
1279	1106	1130	Goleszów	śląskie	460,94
799	1325	1131	Wilków	lubelskie	460,72
1147	1258	1132	Tłuchowo	kujawsko-pomorskie	460,59
1317	971	1133	Wolanów	mazowieckie	460,16
724	569	1134	Zławieś Wielka	kujawsko-pomorskie	459,71
965	1288	1135	Nowe Miasto	mazowieckie	459,53
421	462	1136	Będzino	zachodniopomorskie	458,80
744	1004	1137	Łubnice	łódzkie	458,61
969	998	1138	Liw	mazowieckie	458,44
590	559	1139	Ostrówek	lubelskie	458,00
464	1172	1140	Jedlińsk	mazowieckie	457,81
815	1041	1141	Łubniany	opolskie	456,09
649	1097	1142	Mszana Dolna	małopolskie	455,18
691	855	1143	Pierzchnica	świętokrzyskie	454,78
1248	926	1144	Pakośław	wielkopolskie	454,61
976	1294	1145	Herby	śląskie	454,26
955	715	1146	Szastarka	lubelskie	453,76
1049	1202	1147	Nędza	śląskie	453,61
1262	1420	1148	Świątki	warmińsko-mazurskie	451,98
1151	1456	1149	Kiernozia	łódzkie	451,91
292	708	1150	Lubań	dolnośląskie	451,79
862	1038	1151	Dąbie	lubuskie	451,47

2014–2016	2015–2017	2016–2018	Gmina	Województwo	Średnie wydatki inwestycyjne per capita 2016–2018 (w zł)
1178	1182	1152	Kuczbork-Osada	mazowieckie	451,39
144	1326	1153	Orły	podkarpackie	451,09
577	1362	1154	Krzęcin	zachodniopomorskie	450,52
1141	1098	1155	Puszcza Mariańska	mazowieckie	450,46
948	1301	1156	Cielądz	łódzkie	450,13
606	961	1157	Śniadowo	podlaskie	449,62
1201	1371	1158	Kiwity	warmińsko-mazurskie	449,59
134	223	1159	Barciany	warmińsko-mazurskie	448,90
1041	974	1160	Miejsce Piastowe	podkarpackie	448,54
277	380	1161	Cewice	pomorskie	447,90
1432	1518	1162	Piątek	łódzkie	447,62
905	1141	1163	Rozdrażew	wielkopolskie	445,95
1132	1137	1164	Świnna	śląskie	444,67
1359	1264	1165	Chąšno	łódzkie	444,58
355	535	1166	Grabów nad Pilicą	mazowieckie	442,59
1514	1415	1167	Ładzice	łódzkie	442,37
1390	1335	1168	Orońsko	mazowieckie	442,29
75	1480	1169	Kołaki Kościelne	podlaskie	441,87
1175	1322	1170	Białośliwie	wielkopolskie	441,66
884	1109	1171	Olszanica	podkarpackie	441,44
876	1188	1172	Radzyń Podlaski	lubelskie	441,41
1258	932	1173	Dubeninki	warmińsko-mazurskie	441,38
6	61	1174	Rewal	zachodniopomorskie	440,84
1204	977	1175	Rzeczniów	mazowieckie	440,81
1505	1534	1176	Marianowo	zachodniopomorskie	440,33
1314	1115	1177	Zawidz	mazowieckie	440,24
1421	1276	1178	Siedlec	wielkopolskie	440,15
1336	1369	1179	Kolsko	lubuskie	440,00
1109	1008	1180	Biały Dunajec	małopolskie	439,89
675	704	1181	Pokój	opolskie	439,77
759	852	1182	Wólka	lubelskie	438,52
1023	1184	1183	Brzozie	kujawsko-pomorskie	438,44
881	1302	1184	Siemiątkowo	mazowieckie	438,40
1398	1347	1185	Lipnica Wielka	małopolskie	437,67
188	296	1186	Gródek	podlaskie	437,54
1263	1262	1187	Sejny	podlaskie	437,03
1365	1350	1188	Bircza	podkarpackie	436,87
837	1219	1189	Kraśnik	lubelskie	435,04
1457	1390	1190	Miedźna	śląskie	433,84
1051	1067	1191	Strzelce	łódzkie	433,83
1106	1238	1192	Lipka	wielkopolskie	433,56
417	1095	1193	Ujsoły	śląskie	433,20
972	1161	1194	Komarów-Osada	lubelskie	432,70
287	1112	1195	Radków	świętokrzyskie	432,69
1046	976	1196	Pępowo	wielkopolskie	432,62
122	211	1197	Chlewiska	mazowieckie	432,21
846	828	1198	Lisia Góra	małopolskie	431,23
572	831	1199	Brańszczyk	mazowieckie	429,30
1292	1257	1200	Sochocin	mazowieckie	429,03
368	596	1201	Brąszewice	łódzkie	428,93

2014–2016	2015–2017	2016–2018	Gmina	Województwo	Średnie wydatki inwestycyjne per capita 2016–2018 (w zł)
81	374	1202	Boguty-Pianki	mazowieckie	428,83
996	1465	1203	Bliżyn	świętokrzyskie	427,92
1071	1070	1204	Gruta	kujawsko-pomorskie	426,96
346	377	1205	Zbójna	podlaskie	426,07
568	954	1206	Lubomino	warmińsko-mazurskie	424,64
1357	1056	1207	Baligród	podkarpackie	423,70
186	546	1208	Kęsowo	kujawsko-pomorskie	422,81
155	175	1209	Lipnik	świętokrzyskie	422,72
1290	1315	1210	Pakoślawice	opolskie	422,10
595	1021	1211	Suszec	śląskie	421,52
958	1082	1212	Unisław	kujawsko-pomorskie	421,48
1412	1144	1213	Lubień	małopolskie	420,88
289	886	1214	Poraj	śląskie	420,45
1498	1490	1215	Wojciechów	lubelskie	419,77
621	1096	1216	Nowy Kawęczyn	łódzkie	419,66
1407	1385	1217	Budzów	małopolskie	419,50
452	613	1218	Lutomiersk	łódzkie	419,23
354	289	1219	Perlejewo	podlaskie	418,91
1126	1287	1220	Koło	wielkopolskie	418,41
1229	1271	1221	Ozorków	łódzkie	417,82
885	1319	1222	Będków	łódzkie	417,07
1181	1087	1223	Górzycza	lubuskie	417,00
267	1328	1224	Zakrzówek	lubelskie	416,87
1142	1072	1225	Kwilcz	wielkopolskie	415,35
1550	1442	1226	Wąwolnica	lubelskie	414,93
812	949	1227	Łaskarzew	mazowieckie	414,54
1418	1437	1228	Lipnica Murowana	małopolskie	414,47
1276	1185	1229	Osięciny	kujawsko-pomorskie	413,93
1388	1210	1230	Gromnik	małopolskie	413,52
1391	1429	1231	Bulkowo	mazowieckie	412,72
183	216	1232	Zduny	łódzkie	412,05
1153	1263	1233	Baranów	mazowieckie	411,54
921	1237	1234	Krzywcza	podkarpackie	411,42
1320	1380	1235	Wielgomłynny	łódzkie	411,09
687	648	1236	Fredropol	podkarpackie	411,09
1415	1122	1237	Kończakowo	wielkopolskie	410,86
1186	1233	1238	Gniewoszów	mazowieckie	410,82
1296	1535	1239	Przeciszów	małopolskie	409,37
1510	1464	1240	Lubsza	opolskie	408,33
1025	1227	1241	Miastkowo	podlaskie	407,72
652	553	1242	Brójce	łódzkie	406,99
1556	1378	1243	Sławoborze	zachodniopomorskie	406,61
1344	1374	1244	Wadowice Górne	podkarpackie	406,13
1399	1311	1245	Niechlów	dolnośląskie	406,02
896	952	1246	Dąbrowa Chełmińska	kujawsko-pomorskie	405,92
1437	1323	1247	Sobków	świętokrzyskie	405,85
1440	1088	1248	Szeńsk	mazowieckie	405,64
1339	1388	1249	Golymin-Ośrodek	mazowieckie	404,03
771	969	1250	Krasnosielc	mazowieckie	403,89
1476	1340	1251	Lanckorona	małopolskie	403,04

GMINY WIEJSKIE

2014–2016	2015–2017	2016–2018	Gmina	Województwo	Średnie wydatki inwestycyjne per capita 2016–2018 (w zł)
1352	953	1252	Słupca	wielkopolskie	402,88
749	904	1253	Kamień	lubelskie	402,63
1005	1011	1254	Miągowo	warmińsko-mazurskie	401,92
1168	1397	1255	Klonowa	łódzkie	401,28
88	215	1256	Rzażńnik	mazowieckie	400,97
317	386	1257	Bełżec	lubelskie	400,84
1058	1157	1258	Koszyce	małopolskie	400,68
1139	1231	1259	Koczała	pomorskie	400,60
185	808	1260	Rzewnie	mazowieckie	399,33
1078	1333	1261	Jasienica	śląskie	399,29
736	1407	1262	Domaradz	podkarpackie	398,72
1470	1516	1263	Bielawy	łódzkie	397,99
765	1403	1264	Filipów	podlaskie	396,09
497	565	1265	Rokiciny	łódzkie	396,08
1404	1156	1266	Dąbrówno	warmińsko-mazurskie	395,66
1050	849	1267	Brodnica	wielkopolskie	394,82
1506	1499	1268	Gzy	mazowieckie	394,12
1174	1034	1269	Zbrosławice	śląskie	393,50
1360	1314	1270	Mała Wieś	mazowieckie	393,01
1467	1085	1271	Rychtal	wielkopolskie	392,87
1374	1273	1272	Radziemice	małopolskie	391,54
1512	1337	1273	Mysłakowice	dolnośląskie	391,40
1548	1307	1274	Sorkwity	warmińsko-mazurskie	390,42
899	862	1275	Laskowa	małopolskie	387,88
1284	1267	1276	Stare Miasto	wielkopolskie	387,59
805	787	1277	Mokrsko	łódzkie	387,58
1464	1522	1278	Jordanów Śląski	dolnośląskie	386,77
1499	1424	1279	Kozłów	małopolskie	386,49
757	762	1280	Narew	podlaskie	385,84
1022	1164	1281	Sieradz	łódzkie	384,46
641	1418	1282	Polska Cerekiew	opolskie	384,40
848	991	1283	Tarłów	świętokrzyskie	383,73
1456	1387	1284	Przeworsk	podkarpackie	383,24
1507	1471	1285	Mieleszyn	wielkopolskie	383,22
619	913	1286	Serokomla	lubelskie	383,17
24	498	1287	Mierzęcice	śląskie	382,26
853	778	1288	Grodzisk	podlaskie	381,65
1103	1426	1289	Sarnaki	mazowieckie	381,23
1125	1291	1290	Tomice	małopolskie	380,78
1338	1366	1291	Nieborów	łódzkie	380,61
895	1005	1292	Konarzyny	pomorskie	379,76
1511	1478	1293	Żytno	łódzkie	378,11
1478	1370	1294	Nowa Brzeźnica	łódzkie	377,52
588	883	1295	Chynów	mazowieckie	375,26
175	773	1296	Paprotnia	mazowieckie	374,68
1039	1297	1297	Poronin	małopolskie	374,21
488	1136	1298	Oleśnica	świętokrzyskie	374,12
1052	1076	1299	Świercze	mazowieckie	373,37
540	701	1300	Przesmyki	mazowieckie	371,93
1523	1381	1301	Stary Zamość	lubelskie	371,93

2014–2016	2015–2017	2016–2018	Gmina	Województwo	Średnie wydatki inwestycyjne per capita 2016–2018 (w zł)
978	1223	1302	Sobienie-Jeziory	mazowieckie	371,87
1469	1346	1303	Maldyty	warmińsko-mazurskie	370,73
1163	1249	1304	Wilga	mazowieckie	370,19
1079	1049	1305	Lipinki Łużyckie	lubuskie	369,93
1270	1341	1306	Jemielnica	opolskie	369,38
1002	1160	1307	Skiernewice	łódzkie	368,94
73	1173	1308	Mircze	lubelskie	368,36
328	484	1309	Strzelczki	opolskie	368,29
1155	1130	1310	Sadki	kujawsko-pomorskie	367,10
1452	1309	1311	Połajewo	wielkopolskie	366,80
245	485	1312	Grudusk	mazowieckie	365,43
344	330	1313	Borzęcin	małopolskie	364,83
308	642	1314	Nagłowice	świętokrzyskie	364,42
396	483	1315	Bojszowy	śląskie	363,86
1297	1047	1316	Dobryszycy	łódzkie	362,80
1198	1246	1317	Radomsko	łódzkie	362,36
964	1344	1318	Jasieniec	mazowieckie	362,27
866	694	1319	Rakszawa	podkarpackie	361,96
1503	1461	1320	Rozogi	warmińsko-mazurskie	361,77
1156	1463	1321	Rozprza	łódzkie	361,44
1453	1209	1322	Dzierzgowo	mazowieckie	361,40
989	1259	1323	Rojewo	kujawsko-pomorskie	361,08
1488	1405	1324	Mieścisko	wielkopolskie	360,81
518	669	1325	Chłopice	podkarpackie	359,63
1247	1063	1326	Krupski Młyn	śląskie	359,09
537	776	1327	Udanin	dolnośląskie	357,72
194	671	1328	Poczesna	śląskie	357,71
625	536	1329	Kielcygłów	łódzkie	354,92
585	745	1330	Troszyn	mazowieckie	353,94
841	1306	1331	Łabowa	małopolskie	353,68
723	1179	1332	Wierzchowo	zachodniopomorskie	352,61
993	1193	1333	Błędów	mazowieckie	352,49
908	1343	1334	Manowo	zachodniopomorskie	352,41
813	879	1335	Wilczyce	świętokrzyskie	352,01
774	1043	1336	Zagnańsk	świętokrzyskie	351,24
1395	1446	1337	Kochanowice	śląskie	350,61
428	515	1338	Stara Kornica	mazowieckie	349,82
1396	1414	1339	Łęczycza	łódzkie	349,08
1305	1472	1340	Hrubieszów	lubelskie	348,76
237	798	1341	Miłoradz	pomorskie	348,53
783	589	1342	Głowno	łódzkie	347,54
1154	1204	1343	Brzeziny	wielkopolskie	347,40
894	972	1344	Werbkowice	lubelskie	346,59
1355	1338	1345	Kramsk	wielkopolskie	346,30
1547	1526	1346	Bedlno	łódzkie	346,24
1378	1282	1347	Siekierczyn	dolnośląskie	345,79
340	1142	1348	Radzanów	mazowieckie	345,22
1121	1226	1349	Wiśniewo	mazowieckie	344,08
1308	1351	1350	Gąsawa	kujawsko-pomorskie	342,21
1341	1272	1351	Miasteczko Krajeńskie	wielkopolskie	341,39

2014–2016	2015–2017	2016–2018	Gmina	Województwo	Średnie wydatki inwestycyjne per capita 2016–2018 (w zł)
91	439	1352	Tuczepy	świętokrzyskie	341,33
1307	1475	1353	Charsznica	małopolskie	341,10
692	1023	1354	Sokołów Podlaski	mazowieckie	340,78
1533	1466	1355	Gaszowice	śląskie	339,01
67	508	1356	Wola Uhruska	lubelskie	338,76
1361	1300	1357	Rusinów	mazowieckie	338,09
1101	1120	1358	Wiśniowa	małopolskie	337,98
1356	1497	1359	Imielno	świętokrzyskie	337,37
926	1100	1360	Pawłosiów	podkarpackie	337,24
674	1205	1361	Włodawa	lubelskie	336,90
1527	1283	1362	Stoczek	mazowieckie	336,55
1389	1452	1363	Trzydnik Duży	lubelskie	335,55
1144	1127	1364	Radziechowy-Wieprz	śląskie	335,32
960	786	1365	Ruja	dolnośląskie	333,98
1283	1336	1366	Komprachcice	opolskie	333,75
1480	1430	1367	Brudzeń Duży	mazowieckie	333,37
203	666	1368	Pietrowice Wielkie	śląskie	331,79
971	1289	1369	Łączna	świętokrzyskie	328,72
1323	1285	1370	Lyski	śląskie	328,36
1216	1435	1371	Trzebiel	lubuskie	328,22
1463	1250	1372	Bierzwnik	zachodniopomorskie	327,60
326	592	1373	Smółdzino	pomorskie	327,19
1259	1195	1374	Krasiczyn	podkarpackie	326,70
1496	1448	1375	Grębków	mazowieckie	325,39
775	1124	1376	Łużna	małopolskie	325,11
1326	1392	1377	Żmudź	lubelskie	325,01
800	605	1378	Goszczanów	łódzkie	323,92
655	1174	1379	Mszana	śląskie	323,27
1327	1298	1380	Strzałkowo	wielkopolskie	322,40
1281	1520	1381	Gubin	lubuskie	322,38
1230	1433	1382	Dwikozy	świętokrzyskie	322,32
1524	1419	1383	Tarnów Opolski	opolskie	321,92
1048	1214	1384	Bukowsko	podkarpackie	321,23
1474	1443	1385	Krzyszycy	lubuskie	320,80
732	1376	1386	Janowice Wielkie	dolnośląskie	320,50
1318	1270	1387	Murów	opolskie	319,03
1295	941	1388	Lelkowo	warmińsko-mazurskie	318,93
1451	1482	1389	Kowale Oleckie	warmińsko-mazurskie	318,80
810	1296	1390	Lichnowy	pomorskie	316,89
784	1190	1391	Łągieniki	dolnośląskie	316,36
1299	1207	1392	Platerówka	dolnośląskie	315,96
1393	1444	1393	Jeziora Wielkie	kujawsko-pomorskie	315,29
96	242	1394	Bojadła	lubuskie	315,18
986	1012	1395	Karnice	zachodniopomorskie	314,91
1387	1460	1396	Pawonków	śląskie	314,75
1275	1216	1397	Pawłowiczki	opolskie	314,21
1018	1261	1398	Pcim	małopolskie	309,36
291	340	1399	Skomlin	łódzkie	308,17
1001	1081	1400	Czernice Borowe	mazowieckie	307,47
1535	1467	1401	Dynów	podkarpackie	305,30

2014–2016	2015–2017	2016–2018	Gmina	Województwo	Średnie wydatki inwestycyjne per capita 2016–2018 (w zł)
1063	1166	1402	Bolesławiec	łódzkie	303,51
1353	1510	1403	Przybiernów	zachodniopomorskie	303,39
1351	1454	1404	Jemielno	dolnośląskie	303,20
1196	1399	1405	Rymań	zachodniopomorskie	301,74
1501	1494	1406	Gomunice	łódzkie	301,35
1236	1356	1407	Skarżysko Kościelne	świętokrzyskie	299,14
1239	1138	1408	Solec nad Wisłą	mazowieckie	298,59
1062	1313	1409	Drzycim	kujawsko-pomorskie	298,44
1429	1425	1410	Biała	łódzkie	294,32
575	966	1411	Sadkowice	łódzkie	294,15
1486	1412	1412	Milejewo	warmińsko-mazurskie	293,59
636	1025	1413	Żoźnia	podkarpackie	292,93
742	988	1414	Krasnystaw	lubelskie	292,38
1088	1299	1415	Słaboszów	małopolskie	291,83
1328	1449	1416	Subkowy	pomorskie	291,33
1539	1521	1417	Piekoszów	świętokrzyskie	290,30
1553	1541	1418	Lututów	łódzkie	290,18
1145	1416	1419	Stary Targ	pomorskie	290,02
1502	1481	1420	Ciepłowody	dolnośląskie	285,55
1032	962	1421	Paszowice	dolnośląskie	284,59
1268	1248	1422	Koszarawa	śląskie	284,53
717	833	1423	Raciechowice	małopolskie	284,01
1468	1404	1424	Izbicko	opolskie	283,44
1238	1413	1425	Oksa	świętokrzyskie	283,07
528	1042	1426	Podedwórze	lubelskie	281,73
1492	1440	1427	Kuślin	wielkopolskie	281,56
333	809	1428	Kocierzew Południowy	łódzkie	280,02
1255	1458	1429	Wyryki	lubelskie	279,90
856	662	1430	Miedzichowo	wielkopolskie	279,82
1447	1432	1431	Nozdrzec	podkarpackie	279,81
1386	1427	1432	Pacyna	mazowieckie	279,77
854	1423	1433	Słubice	mazowieckie	278,82
1454	1411	1434	Miedzna	mazowieckie	277,88
679	1167	1435	Kamiennik	opolskie	277,64
1285	1349	1436	Orchowo	wielkopolskie	276,49
1315	1395	1437	Dziadowa Kłoda	dolnośląskie	274,27
821	899	1438	Karczmiska	lubelskie	271,36
1000	1382	1439	Domaszowice	opolskie	270,75
1291	1364	1440	Cieszków	dolnośląskie	267,86
1439	1367	1441	Radzanów	mazowieckie	267,32
820	792	1442	Banie Mazurskie	warmińsko-mazurskie	266,24
1424	1492	1443	Rytwiany	świętokrzyskie	266,19
981	1104	1444	Porąbka	śląskie	265,63
1099	1393	1445	Kikół	kujawsko-pomorskie	265,32
570	1373	1446	Łąck	mazowieckie	263,27
1409	1345	1447	Kowala	mazowieckie	262,96
322	1045	1448	Raclawice	małopolskie	261,32
1241	1372	1449	Łaziska	lubelskie	261,19
311	691	1450	Przeworno	dolnośląskie	259,93
1371	1438	1451	Krzymów	wielkopolskie	258,70

GMINY WIEJSKIE

2014–2016	2015–2017	2016–2018	Gmina	Województwo	Średnie wydatki inwestycyjne per capita 2016–2018 (w zł)
651	981	1452	Mniszków	łódzkie	258,43
1558	1536	1453	Rachanie	lubelskie	257,91
1177	1221	1454	Ludwin	lubelskie	257,69
938	1086	1455	Lipinki	małopolskie	257,24
1446	1455	1456	Szudziałowo	podlaskie	254,34
1403	1342	1457	Ostrówek	łódzkie	252,90
1037	1434	1458	Skulsk	wielkopolskie	251,65
1490	1502	1459	Chrzastowice	opolskie	251,54
293	542	1460	Jeżów	łódzkie	248,49
1087	1360	1461	Regnów	łódzkie	248,43
1334	1453	1462	Boleszkowice	zachodniopomorskie	247,46
1077	1278	1463	Rogowo	kujawsko-pomorskie	246,80
828	867	1464	Sitno	lubelskie	246,76
51	126	1465	Kije	świętokrzyskie	246,06
1112	1243	1466	Radgoszcz	małopolskie	244,05
672	1212	1467	Płoniawy-Bramura	mazowieckie	242,49
36	282	1468	Czeremcha	podlaskie	239,36
1348	1447	1469	Mucharz	małopolskie	237,21
756	1169	1470	Obrazów	świętokrzyskie	237,18
1240	1476	1471	Wymiarki	lubuskie	234,68
481	556	1472	Strzelce Wielkie	łódzkie	233,71
928	919	1473	Łapanów	małopolskie	230,62
1513	1431	1474	Mały Płock	podlaskie	230,12
161	249	1475	Pęcław	dolnośląskie	229,36
1377	1525	1476	Kozłowo	warmińsko-mazurskie	228,26
1202	1232	1477	Grabów	łódzkie	227,16
1253	1365	1478	Świątajno	warmińsko-mazurskie	225,77
1294	1477	1479	Trawniki	lubelskie	225,67
1516	1504	1480	Lutocin	mazowieckie	225,32
1544	1555	1481	Olszanka	mazowieckie	224,12
339	454	1482	Siemień	lubelskie	220,58
1481	1512	1483	Świdwin	zachodniopomorskie	220,03
1301	1441	1484	Tworóg	śląskie	219,96
1397	1500	1485	Nowe Miasto nad Wartą	wielkopolskie	218,94
982	1468	1486	Gielniów	mazowieckie	218,56
1394	1491	1487	Krzynowłoga Mała	mazowieckie	218,39
773	1511	1488	Osiek Jasielski	podkarpackie	216,56
1531	1505	1489	Czarna	podkarpackie	212,96
1435	1451	1490	Tokarnia	małopolskie	212,59
526	600	1491	Giby	podlaskie	210,69
447	1077	1492	Czyże	podlaskie	209,52
470	1091	1493	Boćki	podlaskie	204,80
1545	1489	1494	Łambinowice	opolskie	203,79
1448	1486	1495	Szczawin Kościelny	mazowieckie	202,96
1330	1352	1496	Stare Juchy	warmińsko-mazurskie	199,88
1273	1513	1497	Dąbrowa	opolskie	199,28
1537	1548	1498	Rytko	małopolskie	195,59
192	751	1499	Czernichów	śląskie	194,15

2014–2016	2015–2017	2016–2018	Gmina	Województwo	Średnie wydatki inwestycyjne per capita 2016–2018 (w zł)
1509	1546	1500	Olesno	małopolskie	193,74
1171	1493	1501	Sadowie	świętokrzyskie	192,55
1557	1484	1502	Borowa	podkarpackie	190,92
1497	1509	1503	Gręboszów	małopolskie	190,35
1522	1530	1504	Czermin	podkarpackie	188,59
1272	1457	1505	Gawłuszowice	podkarpackie	184,60
940	1483	1506	Cisek	opolskie	183,35
1466	1485	1507	Widuchowa	zachodniopomorskie	183,13
1536	1549	1508	Trzeszczany	lubelskie	182,01
1519	1537	1509	Joniec	mazowieckie	180,70
1475	1495	1510	Wojcieszów	lubelskie	178,95
1217	1469	1511	Rożwienica	podkarpackie	174,93
1392	1445	1512	Wierzchosławice	małopolskie	169,39
1123	1459	1513	Stary Dzierżoń	pomorskie	167,03
1166	1422	1514	Kamienica Polska	śląskie	165,71
1538	1550	1515	Przewóz	lubuskie	165,68
1489	1498	1516	Wapno	wielkopolskie	164,98
1500	1529	1517	Nowinka	podlaskie	161,08
1450	1508	1518	Miączyn	lubelskie	159,54
878	1039	1519	Nowogródek Pomorski	zachodniopomorskie	159,40
1542	1547	1520	Uchanie	lubelskie	153,41
1235	1519	1521	Świerczów	opolskie	150,45
1364	1375	1522	Stary Brus	lubelskie	145,82
1543	1528	1523	Radowo Małe	zachodniopomorskie	144,25
1482	1515	1524	Mędrzechów	małopolskie	139,86
1541	1523	1525	Sierpc	mazowieckie	139,53
1146	1540	1526	Bielice	zachodniopomorskie	139,33
1477	1506	1527	Komańcza	podkarpackie	137,70
903	1544	1528	Płaska	podlaskie	132,26
1520	1545	1529	Brzeźnica	lubuskie	131,59
256	1379	1530	Ropa	małopolskie	127,12
244	594	1531	Milejczyce	podlaskie	126,00
1191	1543	1532	Siemyśl	zachodniopomorskie	124,94
1495	1507	1533	Bolesław	małopolskie	123,05
1110	1539	1534	Warnice	zachodniopomorskie	122,86
1413	1524	1535	Osieczna	pomorskie	110,70
1493	1542	1536	Łanięta	łódzkie	108,03
504	1152	1537	Tyrawa Wołoska	podkarpackie	107,21
1549	1532	1538	Wierzbno	mazowieckie	105,05
1534	1533	1539	Sławatycze	lubelskie	103,53
1546	1551	1540	Markusy	warmińsko-mazurskie	100,07
1551	1538	1541	Harasiuki	podkarpackie	97,61
1234	1487	1542	Bytnica	lubuskie	96,68
1438	1501	1543	Grzmiąca	zachodniopomorskie	94,60
1529	1531	1544	Białogard	zachodniopomorskie	92,89
1458	1517	1545	Rąbino	zachodniopomorskie	88,05
1358	1503	1546	Brojce	zachodniopomorskie	76,39
1552	1554	1547	Dubienka	lubelskie	67,03