

WSPÓLNOTA

Budownictwo komunalne i społeczne czynszowe 2000–2020

Ranking



Budownictwo komunalne i społeczne czynszowe

W naszym rankingu przyglądamy się liczbie zbudowanych mieszkań komunalnych w przeliczeniu na 1000 mieszkańców w latach 2000–2020. W nielicznych samorządach wskaźnik przekracza 10. Są wśród nich cztery miasta wojewódzkie, cztery miasta na prawach powiatu, 21 miast powiatowych, 14 miasteczek i sześć gmin wiejskich. Absolutnymi liderami są Ustka (woj. pomorskie) ze wskaźnikiem 36 mieszkań na 1000 mieszkańców i Karlino (woj. zachodniopomorskie) ze wskaźnikiem 31.

Autorzy: Paweł Swianiewicz, Julita Łukomska*

MIESZKANIA GMINNE

Na początek przypomnijmy kilka podstawowych faktów. Po 1990 roku samorzady przejęły jako miemie komunalne znaczną część zasobów mieszkaniowych, nie tylko tych, które były już wcześniej we władaniu władz lokalnych, ale także liczne mieszkania zakładowe. Znaczący odsetek tych zasobów był w złym stanie technicznym, wymagał pilnych remontów, na które większości gmin nie było stać. Szybko zaczęły też narastać zaległości czynszowe, co dodatkowo utrudniało gospodarowanie komunalnymi zasobami mieszkaniowymi.

Zdecydowana większość gmin zaczęła oferować możliwość wykupu mieszkań najemcom, zwykle z wysokimi bonifikatami. Chęć pozbycia się kłopotu i równoczesnego podreperowania sytuacji budżetowej gmin spotykała się z dość powszechnym pragnieniem posiadania własnego mieszkania. W efekcie wielkość komunalnych zasobów mieszkaniowych szybko zmniejszała się.

W kolejnych latach zmieniały się uwarunkowania prawne – w szczególności przepisy dotyczące stawek maksymalnych czynszów w mieszkaniach gminnych, pojawiły się nowe formy, takie jak wspólnoty mieszkaniowe (przepisy ich dotyczące także ewoluowały) oraz towarzystwa budownictwa społecznego, przyjęto wyraźne rozróżnienie między mieszkaniami komunalnymi i socjalnymi itp.

Nie będziemy tutaj szczegółowo omawiać historycznej ewolucji, skupimy się na trendach bardziej współczesnych. Nie oceniamy także motywów i poprawności polityk lokalnych w tym zakresie. Zdania na ten temat – tak wśród specjalistów, jak i opinii publicznej – są bardzo podzielone i uwarunkowane szerszymi poglądami na temat roli państwa (i ogólniej sektora publicznego) w życiu społecznym i gospodarczym. Nietrudno wskazać argumenty przeciwko pozbywaniu się zasobów komunalnych i za większą aktywnością samorządów na rynku mieszkaniowym. Ale trudno też zignorować fakt, że wielu najemców oczekiwało możliwości wykupu, wywierając presję społeczną na umożliwiająca to politykę. Bez względu na to, czy uważamy takie postawy za słuszne czy nie, znaczna część Polaków – o ile tylko ma taką możliwość – dąży do posiadania mieszkania na własność, a nie do korzystnego wynajmu.

Tabela 1. Udział mieszkań w zasobach gminnych w całości zasobów mieszkaniowych

	Ogółem wszystkie gminy		W tym miasta na prawach powiatu	
	Mieszkania gminne (w tys.)	Jako % całości zasobów	Mieszkania gminne (w tys.)	Jako % całości zasobów
1997	1629,7	14,0%	886	19,9%
2001	1279,8	10,7%	715	15,5%
2005	1311,2	10,3%	704	14,3%
2009	1142,1	8,6%	609	11,8%
2013	1026,9	7,4%	539	9,9%
2018	942,6	6,4%	553	9,4%

Tabela 2. Udział gminnych zasobów mieszkaniowych w największych miastach

A. Sześć największych miast – trend w latach 1997–2018
(tylko mieszkania komunalne) – dane w proc.

	1997	2001	2005	2009	2013	2015	2018
Warszawa	22,4	17,2	13,8	11,3	9,3	8,9	8,3
Kraków	15,0	9,5	8,1	6,7	5,1	4,5	3,8
Łódź	27,5	23,8	21,8	18,8	15,6	13,6	12,3
Wrocław	30,9	26,9	21,3	17,6	13,8	12,3	10,6
Poznań	12,2	10,2	8,9	6,4	5,3	5,0	4,8
Gdańsk	29,0	24,6	18,8	13,7	9,6	8,6	7,6

B. Miasta powyżej 150 tys. mieszkańców – zmiana 2015–2018 (mieszkania komunalne i społeczne czynszowe) – dane w proc.

	2015	2018
Gliwice	18,4	16,8
Szczecin	15,4	13,9
Łódź	14,1	12,7
Katowice	13,1	12,3
Wrocław	13,7	12,0
Sosnowiec	10,5	9,7
Bielsko Biala	10,1	9,5
Gdańsk	10,0	9,0
Warszawa	9,3	8,7
Częstochowa	9,2	8,5
Bydgoszcz	8,0	7,9
Toruń	8,0	7,9
Olsztyn	7,3	6,6
Lublin	6,7	6,4
Poznań	6,4	6,1
Radom	6,3	5,9
Gdynia	5,9	5,5
Kielce	6,0	5,4
Białystok	5,7	5,2
Kraków	5,8	5,1
Rzeszów	5,0	4,1

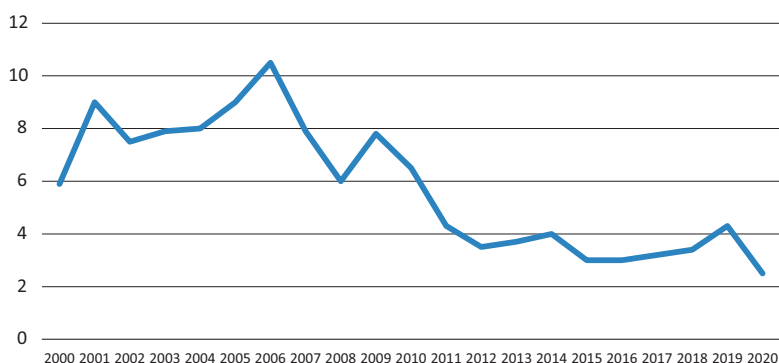
Nasze obserwacje dotyczące obecnej roli samorządów zaczynają od tego, że udział zasobów komunalnych (rozumimy przez nie zarówno mieszkania komunalne, jak i społeczne czynszowe oraz zbudowane w ramach TBS) jest w Polsce bardzo niewielki, a co więcej, systematycznie się zmniejsza. Trend ten pokazują dane w tabeli 1. Między 1997 i 2018 rokiem udział zasobów gminnych spadł z 14 proc. do zaledwie 6,4 proc. Dane w tabeli 1 wskazują także, że powszechność gminnych zasobów mieszkaniowych jest nieco większa w dużych miastach (na prawach powiatu), ale i tam udział ten szybko spadał (od prawie jednej piątej całości zasobów w 1997 r. do mniej niż jednej dziesiątej w 2018 r.). W pozostałych gminach (poza miastami na prawach powiatu) udział ten obniżył się z nieco ponad 10 proc. w 1997 r. do niespełna 4,5 proc. w 2018 r.

Sytuacja jest oczywiście znacznie bardziej zróżnicowana, jeśli weźmiemy pod uwagę poszczególne miasta. Z tabeli 2 wynika, że wśród największych miast największy udział zasobów gminnych w zasobach mieszka-

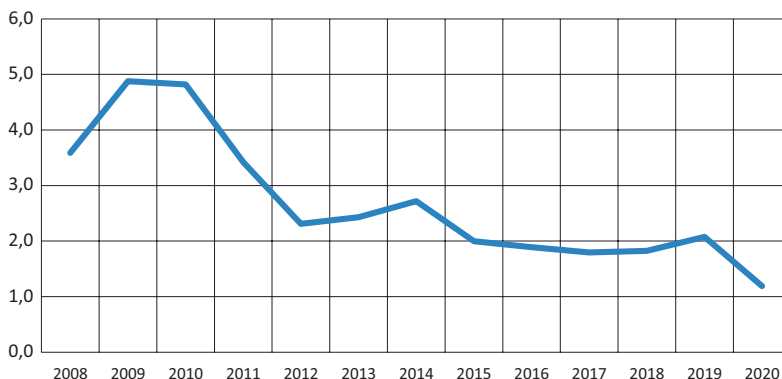
niowych ogółem w dalszym ciągu mają miasta położone w zachodniej części kraju (Szczecin, Wrocław, Gliwice), w których udział ten wciąż znacznie przekracza 10 proc., podczas gdy w wielu miastach we wschodniej połowie kraju utrzymuje się na poziomie około 5 proc. Ale kiedy spojrzymy na kilka ostatnich lat, to we wszystkich dużych miastach bez wyjątku udział zasobów gminnych zmniejszył się. Także udział mieszkań komunalnych oraz społecznych czynszowych w całości mieszkań nowo zbudowanych utrzymuje się na bardzo niskim poziomie. Obserwacja ta odnosi się zarówno do bezwzględnej liczby nowo budowanych przez gminy mieszkań, gdzie nie widać trendu wzrostowego w ostatnich latach, jak i do udziału w ogóle mieszkań zbudowanych, gdzie zaznacza się wręcz tendencja spadkowa. Dane potwierdzające tę tezę przedstawione są na rysunkach 1 i 2. W naszym rankingu przyglądamy się liczbie zbudowanych mieszkań komunalnych w przeliczeniu na 1000 mieszkańców, biorąc pod uwagę dość długi okres – 2000–2020. Zaczniemy od tego, że ranking obejmuje stosunkowo niewielką liczbę JST, bo w znacznej części przez ostatnie 20 lat nie zbudowano ani jednego mieszkania gminnego. Takich gmin jest prawie 1700. Najczęściej zdarza się to wśród gmin wiejskich, spośród których jakiegokolwiek mieszkanie komunalne zbudowało zaledwie około 15 proc. wszystkich. Wśród małych miast takich aktywnych jednostek (tzn. takich, które wybudowały choć jedno mieszkanie przez 20 lat) jest nieco mniej niż poło-

Wśród dużych miast największy udział zasobów gminnych w zasobach mieszkaniowych ogółem mają miasta położone w zachodniej Polsce (Szczecin, Wrocław, Gliwice) – przekracza on 10 proc., podczas gdy w wielu miastach we wschodniej połowie kraju utrzymuje się na poziomie około 5 proc.

Rys. 1. Mieszkania gminne (komunalne i społeczne czynszowe) oddane do użytkowania (w tys.)



Rys. 2. Mieszkania gminne jako % wszystkich nowo zbudowanych mieszkań



wa. W większych miastach aktywność w budownictwie mieszkaniowym jest znacznie bardziej powszechna, obejmuje ponad 90 proc. miast powiatowych i prawie wszystkie (64 na ogólną liczbę 66) miast na prawach powiatu. Na przeciwnym biegunie mamy 64 samorządy, w których wskaźnik zbudowanych mieszkań gminnych na 1000 mieszkańców przekracza 10. Są wśród nich cztery miasta wojewódzkie, cztery miasta na prawach powiatu, 21 miast powiatowych, 14 miast małych i sześć gmin wiejskich. W pięciu małych miastach, trzech miastach powiatowych i jednej gminie wiejskiej wskaźnik ten przekracza 20. Absolutnymi liderami są Ustka (woj. pomorskie) ze wskaźnikiem 36 mieszkań na 1000 mieszkańców i Karlino (woj. zachodniopomorskie) ze wskaźnikiem 31.

Jeśli chodzi o rozmieszczenie regionalne, to najczęściej samorządów aktywnych, jeśli chodzi o budownictwo komunalne, znajduje się w zachodniej

części kraju. Wśród wspomnianych wyżej 64 samorządów ze wskaźnikiem ponad 10 wybudowanych mieszkań na 1000 mieszkańców najczęściej znajdujemy w województwach: zachodniopomorskim (9), mazowieckim (8), dolnośląskim, kujawsko-pomorskim, pomorskim i warmińsko-mazurskim (po 5). Zatem tylko woj. mazowieckie stanowi wyjątek od sformułowanej przed chwilą reguły dotyczącej zróżnicowania regionalnego. Z kolei ani jednej tak aktywnej na rynku budowlanym gminy nie odnajdujemy w województwach lubelskim, opolskim, podkarpackim i śląskim, zaś w województwach łódzkim, małopolskim, podlaskim i świętokrzyskim tylko po jednej. ■

** Paweł Swianiewicz jest profesorem ekonomii, kierownikiem Katedry Rozwoju i Polityki Lokalnej na Wydziale Geografii i Studiów Regionalnych Uniwersytetu Warszawskiego; Julita Łukomska jest adiunktem w tej samej Katedrze*

Budowa mieszkań przyspiesza rozwój miasta

Rozmowa z Piotrem Jedlińskim, prezydentem Koszalina.

Jak ocenia pan obecną sytuację mieszkaniową w Koszalinie? Według danych statystycznych, w 2019 roku w Koszalinie przypadało 440 mieszkań na 1000 mieszkańców, a w stosunku do 2003 r. ich liczba wzrosła o 20 proc. Statystycznie na jedno mieszkanie przypada więc 2,3 osoby, podczas gdy np. w Gdyni wskaźnik ten jest niewiele niższy i wynosi 2,1 osoby. Jednak w mojej ocenie nie odzwierciedla on faktycznej sytuacji mieszkaniowej. Nadal bowiem istnieje duże zapotrzebowanie na własne M. Dotyczy to zarówno kupna, jak i wynajmu mieszkań. Dlatego uważam, pomimo wskaźników pokazujących stosunkowo dobre nasycenie mieszkańiami w Koszalinie, że faktyczny, duży popyt na mieszkania wskazuje na konieczność podejmowania przez samorząd dalszych działań wspierających rozwój budownictwa.

W jakim kierunku zatem zamierza iść Koszalin?

Koszaliński samorząd skupia się na zaspokajaniu potrzeb mieszkaniowych w ramach własnych zasobów komunalnych oraz w oparciu o budownictwo społeczne. Każdy z tych segmentów skierowany jest oczywiście do nieco innych grup mieszkańców. Przykładowo, budownictwo społeczne w Koszalinie to obecnie 1026 mieszkań, usytuowanych na dwóch nowoczesnych osiedlach. Potrzeby wskazują jednak, że brakuje ich jeszcze blisko 200. Dlatego plany rozwojowe KTBS na najbliższe pięć lat zakładają budowę około 150 mieszkań, a więc uwzględniając naturalną rotację mieszkań powinno nastąpić zbilansowanie potrzeb z podażą. Ponadto opracowane koncepcje urbanistyczne zakładają możliwość budowy przez KTBS kolejnych 300 mieszkań. Projekty te urucha-



miane będą w zależności od potrzeb. To oczywiście przyszłość, ale warto pamiętać o teraźniejszości. Dzisiaj stawiamy budynek na osiedlu Wenedów, oddanie go do użytkowania planujemy w maju 2022 r., dzięki czemu swoje miejsce na ziemi znajdzie 55 koszalińskich rodzin. Warto przy tym zaznaczyć, że kilka mieszkań przeznaczaliśmy dla absolwentów naszych wyższych uczelni, którzy chcą zostać w Koszalinie i ukończyli studia z najlepszymi wynikami.

Czy liczba mieszkań ma wpływ na rozwój miasta?

Oczywiście. Koszalin, podobnie jak inne miasta średniej wielkości, boryka się z problemem odpływu miesz-

kańców. Moim zadaniem jest odwrócenie tego procesu poprzez zwiększenie liczby miejsc pracy, atrakcyjności miejskiej infrastruktury i zapewnienie własnego lokum dla każdego potrzebującego. Mieszkanie sprzyja zapuszczeniu na stałe korzeni w Koszalinie, między innymi o to mi chodzi. Liczę, że pomogą mi w tym fundusze pozyskiwane z zewnątrz. Obecnie można skorzystać z wielu programów wspierających budownictwo mieszkaniowe, z których jako samorząd korzystamy lub skorzystamy niebawem. Do programów wspierających rozwój budownictwa mieszkaniowego należy m.in. bezzwrotne wsparcie z Rządowego Funduszu Rozwoju Mieszkalnictwa, z którego pokryć można do 10 proc. kosztów realizowanej inwestycji. Istotnym wsparciem są również bezzwrotne dotacje z tzw. Funduszu Dopłat, z których otrzymać można do 35 proc. wartości realizowanej inwestycji. Z drugiej strony daje się zauważyć, że miejsce aktywności byłych mieszkańców Koszalina nie uległo większej zmianie, a zmniejszenie się ludności miasta wynika raczej z ogólnego trendu zamieszkiwania na obrzeżach, poza granicami miast. Dlatego ze względu na niewielki ujemny bilans migracji w Koszalinie (-2 proc.) nie powinno to w istotny sposób wpływać na wielkość popytu na mieszkania. ■

Budynek KTBS na os. Unii Europejskiej



Budynek komunalny przy ul. Gnieźnieńskiej



Dajemy naszym mieszkańcom poczucie bezpieczeństwa

Mieszkania gminne to nie tylko sposób na zapobieżenie wyjazdom młodych do innych miast, ale także budowanie poczucia bezpieczeństwa i stabilizacji. Oto jak taką politykę realizują Płock i Kalisz, odpowiednio 1. i 2. miejsce w rankingu wśród miast na prawach powiatu.

W Płocku sztandarowym, autorskim projektem samorządu jest program „Mieszkania na start” – skierowany do młodych ludzi, którzy chcą związać swoją przyszłość z miastem, ale nie stać ich na zakup własnego M. Ma im pomóc w osiągnięciu stabilizacji życiowej. W czasie, gdy na preferencyjnych warunkach wynajmują mieszkanie od miasta, mogą zbierać pieniądze na własne mieszkanie lub dom. Przy okazji realizowany jest jeszcze jeden ważny cel, czyli rewitalizacja społeczna śródmieścia Płocka. Władze miasta inwestują w przestrzeń, chcąc zachęcić ludzi do osiedlenia się w historycznym centrum. Celem polityki mieszkaniowej Płocka jest także utrzymanie lokali z miejskiego zasobu w odpowiednim standardzie. Stąd liczne remonty i prace modernizacyjne. Na przykład w 2015 roku zakończył się remont zabytkowej kamienicy przy ul. Kwiatka 3. W budynku i jego oficynie zamieszkały 22 rodziny z kolejki po lokale komunalne. Wyzwaniem przy tych pracach było utrzymanie historycznego charakteru budynku wpisanego do rejestru zabytków. Prace nadzorował konserwator, czuwał nad odwzorowaniem detali gzymsów i przedwojennych balustrad czy układu elewacji zewnętrznej. Całość kosztowała ok. 5 mln zł, ale blisko 2 mln zł pochodziły z dotacji z Banku Gospodarstwa Krajowego. Od 2010 roku w Płocku trwa rewitalizacja części osiedla Miodowa. Miniosiedle, zwane przez mieszkańców Miodowa Jar od swojego położenia nad Jarem Brzeźnicy, powstało w latach 1984–1985. Dziś znajdujące się



Bloki z „Mieszkaniem na start” przy ul. Kleeberga w Płocku. Fot. UM Płock

Mieszkania komunalne i społeczne czynszowe oddane do użytkowania
(suma z lat 2000–2020 w przeliczeniu na 1000 mieszkańców)

Miejsce	Miasto	Liczba mieszkań
1	Płock	16,234
2	Kalisz	13,107
3	Koszalin	12,115
4	Siedlce	11,309
5	Słupsk	9,991
6	Żory	9,245
7	Piotrków Trybunalski	9,163
8	Konin	9,030
9	Ostrołęka	8,924
10	Tarnów	8,847

MIASTA NA PRAWACH POWIATU

tam bloki, wybudowane ze szkodliwych materiałów jak azbest, są sukcesywnie zastępowane nowymi. Z trzynastu zaplanowanych budynków powstało już osiem, dziewiąty jest na ukończeniu (do końca roku zamieszkają w nim lokatorzy), a prace przy dziesiątym rozpoczęły się jesienią. W nowych blokach będzie łącznie 177 mieszkań komunalnych i socjalnych. Lokale wykończone są „pod klucz”.

Młodzi ludzie z Płocka, których nie stać na własne mieszkanie, mogą wynajmując lokal od miasta i spokojnie skupić się na rozwoju zawodowym oraz osobistym. To dzięki wspomnianemu na początku artykułu programowi „Mieszkania na start”. W czerwcu 2016 roku pierwsi lokatorzy otrzymali klucze do mieszkań. W nowo wybudowanym trzypiętrowym bloku przy ul. Sienkiewicza do ich dyspozycji miasto oddało 15 lokali. Wszystkie były wykończone „pod klucz”. Wystarczyło wnieść meble i można było zaczynać nowy etap życia.

Z każdym rokiem płocki program „Mieszkania na start” nabierał tempa. Do końca 2020 roku oddano 204 lokale na wynajem. W tym roku będzie ich w sumie aż 120. Ich budowa zmieniała życie wielu młodych płoczan, pomagając im w usamodzielnieniu się i rozwinięciu skrzydeł.

Także w Kaliszu potrzeby w zakresie budownictwa mieszkaniowego są bardzo duże. Miasto planuje i konsekwentnie realizuje kolejne inwestycje, aby zwiększyć liczbę dostępnych mieszkań i stworzyć odpowiednie warunki przede wszystkim dla młodych, których chce w Kaliszu zatrzymać. Zasobem mieszkaniowym zarządza Miejski Zarząd Budynków Mieszkalnych. Ma w swojej pieczy między innymi 181 budynków komunalnych i 255 stanowiących własność wspólnot mieszkaniowych z udziałem gminy. Do tego dochodzą lokale przeznaczone pod najem socjalny oraz budynki z nieuregulowanym stanem prawnym lub stanowiące współwłasność miasta. Od 1997 roku działa również Kaliskie Towarzystwo Budownictwa Społecznego Spółka z o.o. Zasoby spółki obejmują 23 budynki mieszkalne – wielorodzinne, w których są łącznie 1204 mieszkania.

W ostatnim czasie Kaliskie Towarzystwo Budownictwa Społecznego rozpoczęło budowę dwóch bloków

z 28 mieszkaniami w centrum miasta, przy ulicy Stawiszyńskiej. Będzie też plac zabaw oraz parking. Na parterze zlokalizowane zostaną cztery lokale dostosowane do potrzeb osób z niepełnosprawnościami ruchowymi – w mieszkaniach zostaną zamontowane brodziki niskoprofilowe, a przy budynku wybudowana rampa najazdowa. W planach spółki są już następne inwestycje, w tym w obszarze, dla którego opracowano miejscowy plan rewitalizacji Jabłkowskiego-Podgórze, gdzie wyremontowane zostaną dwie kamienice oraz powstanie nowy blok.

W Kaliszu powstanie również nowoczesne osiedle mieszkaniowe przy wsparciu rządowego programu Mieszkanie dla Rozwoju. Realizacji tej inwestycji służy powołanie do życia nowej spółki – SIM „KZN-Zachodni” sp. z o.o., której podstawowym celem jest budowanie domów mieszkalnych oraz ich eksploatacja na zasadach najmu. Spółkę tworzą: Krajowy Zasób Nieruchomości oraz gminy, w tym miasto Kalisz. Utworzenie spółki umożliwi budowę ponad 200 mieszkań na wynajem.

Urząd Miasta Kalisza w opracowaniu dla „Wspólnoty” wylicza przykłady miejskich inwestycji mieszkaniowych. To między innymi „Kaliskie Własne M” – z 2019 roku. Przy ulicy Rodzinnej powstały trzy budynki wielorodzinne ze 112 mieszkaniami o powierzchni ok. 50 mkw. każde. Podstawą ubiegania się o lokal było opłacanie lub deklaracja opłacania podatku dochodowego w Kaliszu. Zgodnie z przyjętymi kryteriami największą szansę na przydział mieszkania miały osoby wychowujące dzieci, młode małżeństwa oraz osoby pracujące w jednym z 40 najbardziej poszukiwanych w mieście zawodów.

Kolejna inwestycja to Dom Seniora przy ul. Częstochowskiej z 2018 roku. Budynek dawnego akademika przeszedł modernizację. Zaadaptowano pomieszczenia na 38 mieszkań komunalnych, zamontowano windę, wyremontowano wnętrza, elewację zewnętrzną i kominy. Mieszkania wyposażono w meble kuchenne i urządzenia sanitarne. Oprócz spełnienia standardowych warunków przydziału mieszkania komunalnego wyznaczono dodatkowy – wiek lokatorów. Mieszkania przygotowano z myślą o seniorach – osobach powyżej 60. roku życia. ■



◀ **Andrzej Nowakowski**
prezydent Płocka

Naszą dumą są „Mieszkania na start”

Jednym z naszych priorytetów jest dynamiczny rozwój Płocka, aby miasto stało się atrakcyjnym, wygodnym do życia ośrodkiem dla wszystkich i w każdej sferze jego funkcjonowania. Inwestujemy w wielu dziedzinach, więc także w budownictwo komunalne i socjalne. Wysłaliśmy naprzeciw młodym płoczanom i zaoferowaliśmy im „Mieszkania na start” – nieduże lokale na wynajem na okres nawet 10 lat. Zaspokajamy w ten sposób jedną z najważniejszych potrzeb, bo dajemy im przysłowiowy dach nad głową, poczucie bezpieczeństwa i możliwość dalszego rozwoju. Również miasto na tym korzysta, ponieważ adresowany do młodych ludzi program pozwala ich w mieście zatrzymać. Dodam, że wiele „Mieszkań na start” oddaliśmy do użytku na Starym Mieście w nowych oraz odrestaurowanych, zabytkowych kamienicach. Rewitalizujemy w ten sposób naszą starówkę i skutecznie łączymy działania w różnych sferach rozwoju miasta.



◀ **Krystian Kinastowski**
prezydent Kalisza

W przyszłości chcemy wygrać ten ranking

Wyróżnienie w rankingu jest dowodem na to, że nasze działania w zakresie rozwoju mieszkalnictwa są zgodne z oczekiwaniami mieszkańców i zauważane w skali kraju. Prowadzona konsekwentnie polityka pozwoli w przyszłości stanąć na czele rankingu „Wspólnoty”, a przede wszystkim w jak największym stopniu zaspokoić potrzeby mieszkaniowe kaliszczan, a te są bardzo duże.

Silny TBS to podstawa

Jak zgodnie podkreślają władarze trzech miast, które stanęły na podium rankingu w kategorii miast wojewódzkich, sukcesu nie byłoby, gdyby nie profesjonalizm towarzystw budownictwa społecznego. To one w znacznej mierze kreują i realizują politykę mieszkaniową.

Zielona Góra – osiedle Śląskie. Fot. KTBS



Jednym ze strategicznych zadań Zielonej Góry jest kontynuowanie i wspieranie działalności Komunalnego Towarzystwa Budownictwa Społecznego, a co za tym idzie rozwój budownictwa mieszkaniowego i kreowanie racjonalnej polityki mieszkaniowej. Podstawową działalnością inwestycyjną spółki jest budowa mieszkań czynszowych. Największe inwestycje na terenie Zielo-

nej Góry to osiedla przy ulicach Jagiellonki, Ruczajowej oraz na os. Śląskim. Każda lokalizacja to kompleks budynków, miejsc parkingowych, placów zabaw oraz terenów zielonych. Na koncie spółki są również boiska, siłownie zewnętrzne oraz strefa relaksu i odpoczynku dla seniorów oraz mieszkańców. Spółka była też inwestorem dwóch zespołów edukacyjnych z oddziałami przedszkolnymi.

Liczba oddanych przez KTBS lokali mieszkalnych w ostatnich 20 latach to 1865, zasoby zamieszkuje blisko 5 tys. osób.

W Toruniu od 2004 r. rozwój gminnego budownictwa jest skutecznie wspierany środkami z Funduszu Dopląt. Początkowo było to 30 proc. dla samodzielnych inwestycji gminy i 40 proc. dla zadań podejmowanych wspólnie z Toruńskim Towarzystwem Budownictwa Społecznego. Obecnie wysokość dofinansowania z Funduszu Dopląt na budownictwo gminne wynosi do 80 proc. kosztów kwalifikowanych.

Jednym z filarów wspierających Toruń w budowie lokali mieszkalnych



◀ **Janusz Kubicki**
prezydent Zielonej Góry

Stale poszukujemy terenów pod inwestycje

Jednym z głównych celów władz Zielonej Góry jest poprawa sytuacji mieszkaniowej poprzez stymulowanie rozwoju budownictwa. Obecnie brakuje nam ok. 950 mieszkań, ale KTBS daje nam szansę na zmianę tego stanu rzeczy. Z budownictwem wiążemy szeroko zakrojone plany. Zabiegamy o realizację kolejnych przedsięwzięć. Zarząd spółki stale poszukuje atrakcyjnych terenów pod kolejne inwestycje. Ogromną zaletą jest stabilność finansowa KTBS, co sprzyja pozyskiwaniu środków na realizację inwestycji.

MIASTA WOJEWÓDZKIE

jest TTBS. W latach 2000–2020 spółka wybudowała 2109 lokali mieszkalnych, w tym:

- 540 lokali mieszkalnych wybudowanych z partycypacją gminy,
- 1139 lokali wybudowanych z partycypacją osób fizycznych,
- 28 lokali z partycypacją gminy,
- 402 lokale wybudowane razem z gminą jako mieszkania komunalne.

Warto podkreślić, że w ramach współpracy z TTBS powstały dwa budynki, w których najemcami są wyłącznie seniorzy oraz osoby z niepełnosprawnościami. Jest to jedna z nie-

sobem mieszkaniowym, z drugiej, wykorzystując różne mechanizmy finansowania, buduje osiedla. W ostatnich latach Szczecin uruchomił kilkanaście programów mieszkaniowych, m.in. Dom Dużej Rodziny, Dom dla Seniora, Dom na Start, Dom dla Studenta czy Dom dla Absolwenta, które wychodzą naprzeciw oczekiwaniom mieszkańców z różnych warstw społecznych, o różnych poziomach dochodu. Dodatkowo wynajmuje mieszkania w ramach oferty „Non stop” i „Mieszkanie za remont”, co cieszy się niesłabnącym zainteresowaniem. ■



◀ **Michał Zaleski**
prezydent Torunia

Otaczamy troską mieszkańców

Wyróżnienie w pierwszej edycji rankingu jest ukoronowaniem działań podejmowanych przez Toruń w ramach szeroko rozumianej polityki mieszkaniowej. Cieszy ono tym bardziej, że jest dowodem troski, jaką otaczamy mieszkańców. Z myślą o osobach, które z powodu niskich dochodów nie są w stanie zapewnić sobie lokum, są remontowane i adaptowane istniejące budynki oraz budowane nowe mieszkania komunalne. Jesteśmy na ukończeniu bardzo ważnej inwestycji mieszkaniowej w ramach rządowego programu Mieszkanie Plus. Na terenie przekazanym przez miasto o powierzchni 3 ha powstało 8 budynków, a w nich 320 mieszkań. Osiedle znajduje się przy ul. Okólnej, w dynamicznie rozwijającej się, dobrze skomunikowanej części miasta, gdzie powstał nowy żłobek miejski, a w planach jest budowa szkoły podstawowej. To ważne szczególnie dla osób młodych, zakładających rodziny, które swoją przyszłość chcą związać z Toruniem. Tak jak przewidywaliśmy, zainteresowanie tymi mieszkaniami było bardzo duże, złożono łącznie 2046 wniosków. Aktualnie trwa ich weryfikacja.

Szczecin – osiedle przy Koszarowej. Fot. UM Szczecin



licznych tego typu inwestycji w kraju. Łącznie znajduje się w nich 48 lokali mieszkalnych o powierzchni od 33 do 48 mkw. (dwupokojowe, z osobną kuchnią bądź aneksem), są także pomieszczenia, w których działają Klub Seniora i Dom Dziennego Pobytu. Budowa tych mieszkań została sfinansowana środkami pochodzącymi od miasta (3,1 mln zł), z Funduszu Dopłat (3,1 mln zł) i Toruńskiego Towarzystwa Budownictwa Społecznego (ok. 690 tys. zł).

Bardzo konsekwentną politykę mieszkaniową prowadzi również Szczecin, wykorzystując potencjał Szczecińskiego Towarzystwa Budownictwa Społecznego. Z jednej strony racjonalnie zarządza istniejącym za-

Mieszkania komunalne i społeczne czynszowe oddane do użytkowania
(suma z lat 2000–2020 w przeliczeniu na 1000 mieszkańców)

Miejsce	Miasto	Liczba mieszkań
1	Zielona Góra	15,835
2	Toruń	14,289
3	Szczecin	10,840
4	Białystok	10,059
5	Wrocław	9,222
6	Katowice	8,360
7	Poznań	7,601
8	Olsztyn	7,177
9	Kraków	6,931
10	Opole	6,524

Rozwiązywanie problemów mieszkaniowych nie ma końca

Z naszego rankingu wynika, że miasta powiatowe radzą sobie na placu budowy względnie dobrze. Wśród wszystkich jednostek samorządu, w których liczba zbudowanych mieszkań w przeliczeniu na 1000 mieszkańców przekracza 10, miast powiatowych jest aż 21.

Niekwestionowanym liderem jest Gostynin (woj. mazowieckie) z wynikiem przekraczającym 27,5. Na kolejnych pozycjach znalazły się Kołobrzeg (woj. zachodniopomorskie, nieco ponad 23) oraz Rypin (kujawsko-pomorskie, ponad 21).

Wśród inwestycji, jakimi chwali się ostatnio Miejskie Towarzystwo Budownictwa Społecznego w Gostyninie, są trzy domy wielorodzinne przy ul. Kutnowskiej. Pomieszczą łącznie

90 własnościowych mieszkań o powierzchni od 33 do 76 mkw. Jeśli wierzyć wizualizacjom, gostynińskie bloki będą przyciągać oko efektywną, modernistyczną formą.

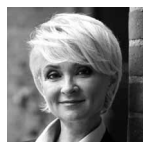
Kołobrzeskie Towarzystwo Budownictwa Społecznego pracuje tymczasem nad osiedlem Witkowice. Zgodnie z zapowiedziami powstanie tu dziesięć 6-piętrowych budynków, które pomieszczą łącznie 289 mieszkań – pierwszy z bloków zostanie odda-

ny w IV kwartale 2022 r. Na każdym z budynków znajdzie się instalacja fotowoltaiczna, zaś podziemia pomieszczą zbiorniki retencyjne.

– Podpisano już umowę z projektantem i wykonawcą pierwszego etapu na kwotę prawie 16 milionów złotych – informuje Anna Mieczkowska, prezydent Kołobrzegu. – Planujemy, że pierwszy budynek zostanie w całości przeznaczony dla tych mieszkańców, których nie stać na zaciągnięcie kredytu, a zbyt wysokie dochody nie pozwalają im znaleźć się na liście oczekujących na lokal komunalny. Specjalny regulamin przyznawania mieszkań na wynajem został już opracowany i wkrótce ruszy nabór wniosków.

Dobrymi wynikami z liczbie wybudowanych mieszkań mogą pochwalić się też Lidzbark Warmiński (blisko 20 mieszkań na 1000 mieszkańców), Kutno (niemal 17) oraz Oświęcim, gdzie liczba nowych mieszkań komunalnych i społecznych czynszowych przekracza 15 na 1000 osób.

Spośród miast powiatowych województwa śląskiego najwięcej buduje Cieszyn, co daje mu jednak odległą, 43. pozycję w klasyfikacji. Dalej mamy Myszków (miejsce 56.) oraz Zawiercie (77.).



◀ **Anna Mieczkowska**
prezydent Kołobrzegu

Aktywność w polityce mieszkaniowej

Kołobrzeg od lat prowadzi aktywną politykę budowy mieszkań komunalnych i socjalnych. Większość inwestycji realizuje miejska spółka Kołobrzeskie Towarzystwo Budownictwa Społecznego. Sięgając do statystyk, spółka KTBS w latach 2005–2018 zrealizowała dziesięć inwestycji, w których powstało ponad 660 mieszkań, z czego 329 przeznaczonych na lokale komunalne i socjalne. Ostatnia większa inwestycja realizowana była w latach 2014–2018, powstały wówczas cztery budynki po 44 mieszkania każdy przy ul. Rybackiej. Sięgając do historii, lista oczekujących zawsze liczy około 400 pozycji, bez względu na liczbę oddanych mieszkań. Obecnie na przydział mieszkań komunalnych czeka 148 rodzin, zaś na mieszkania socjalne – 242 rodziny.

Mieszkania komunalne i społeczne czynszowe oddane do użytkowania (suma z lat 2000–2020 w przeliczeniu na 1000 mieszkańców)			
Miejsce	Miasto	Województwo	Liczba mieszkań
1	Gostynin	mazowieckie	27,567
2	Kołobrzeg	zachodniopomorskie	23,075
3	Rypin	kujawsko-pomorskie	21,314
4	Lidzbark Warmiński	warmińsko-mazurskie	19,885
5	Kutno	łódzkie	16,824
6	Oświęcim	małopolskie	15,491
7	Polkowice	dolnośląskie	14,980
8	Drawsko Pomorskie	zachodniopomorskie	14,860
9	Wąbrzeźno	kujawsko-pomorskie	14,552
10	Głogów	dolnośląskie	14,247

– Mieszkalnictwo to dziedzina, która wymaga ciągłych nakładów finansowych. Trzeba choć częściowo zaspokoić potrzeby mieszkańców w zakresie budowy nowych mieszkań, jak również remontów i modernizacji istniejących – mówi Jacek Boczkaja, zastępca prezydenta Kutna. – Trzeba tu zaznaczyć, że żadne miasto nigdy w stu procentach nie rozwiąże problemów mieszkaniowych. Każda gmina, zgodnie z ustawą, ma zabezpieczyć lokale dla gorzej sytuowanych mieszkańców, co naturalnie czynimy. Miasto, przy wsparciu środków unijnych, zrealizowało również budowę kilku domów z mieszkaniami chronionymi i wspomaganimi dla poprawy warunków życia seniorów, osób niepełnosprawnych i innych znajdujących się w trudnej sytuacji życiowej – wlicza wiceprezydent Kutna.

W czołówce klasyfikacji miast powiatowych znalazło się po kilku reprezentantów Mazowsza, Pomorza (w tym Pomorza Zachodniego) i Dolnego Śląska. Widać także obecność województw kujawsko-pomorskiego i warmińsko-mazurskiego. Zabrakło natomiast JST z Górnego Śląska oraz województw wschodnich. Na 22. miejscu jest Grajewo (woj. podlaskie) z wynikiem ok. 9,5. Najwyżej sklasyfikowane miasto to Lubelszczyzna – Biłgoraj – zajęło miejsce 47. z rezultatem niespełna 7,4. Listę miast podkarpackich otwiera zaś Jasło – 104. lokata z wynikiem 3,7.

Spośród miast powiatowych województwa śląskiego najwięcej buduje Cieszyń – 7,4 – co daje 43. pozycję w klasyfikacji. Dalej mamy Myszków (miejsce 56., wynik 6,5) oraz Zawiercie (miejsce 77., wynik 5,5). ■



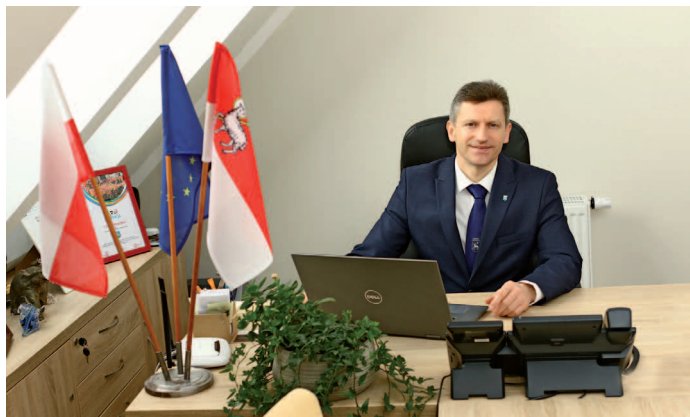
◀ **Jacek Boczkaja**
zastępca prezydenta Kutna

Planujemy wiele nowych budynków

Ranking pokazuje, że miasto sukcesywnie zwiększało zasób lokali w ramach budownictwa społecznego i komunalnego. Realizacja inwestycji przebiegała z różną intensywnością, w zależności od posiadanych środków i sytuacji na rynku usług budowlanych. W przyszłym roku planujemy budowę dwóch budynków wielorodzinnych przy ul. Siemiradzkiego (łącznie 36 mieszkań) w ramach budownictwa społecznego (dotychczas podejmowane próby wyłonienia wykonawcy inwestycji kończyły się niestety unieważnieniem przetargów). Trwają również prace koncepcyjne dotyczące budowy dziewięciu budynków wielorodzinnych z parkingami podziemnymi przy ul. Bema – łącznie 177 mieszkań.

Lidzbark Warmiński: budownictwo komunalne przyspiesza

Aktywnie wspieramy Warmińskie Towarzystwo Budownictwa Społecznego, które przed kilkoma tygodniami ukończyło budowę już trzynastego bloku mieszkalnego – mówi Jacek Wiśniowski, burmistrz Lidzbarka Warmińskiego.



Ranking „Wspólnoty” obejmuje mieszkania komunalne zbudowane w latach 2000–2020. Czy wysoka pozycja Lidzbarka jest efektem stabilnego wzrostu przez cały ten okres, czy też były czasy lepsze i gorsze dla gminnych mieszkań?

To długi okres, więc wahania były dość duże zwłaszcza na początku, gdy ceny mieszkań były niskie, a wiele osób skorzystało z możliwości wyjazdów zarobkowych za granicę w związku z przystąpieniem do Unii Europejskiej. Budownictwo komunalne przyspieszyło kilka lat temu. Uważam, że to bardzo ważny kierunek rozwoju naszego miasta. W tym czasie udało nam się przekształcić wiele mieszkań w komunalne

– w tym dawną stołówkę na ulicy Orneckiej, gdzie mieszka aktualnie osiem rodzin – oraz zaadaptować i wyremontować wiele innych mieszkań i budynków.

Jak przedstawia się relacja popytu do podaży? Czy kolejka oczekujących na mieszkanie komunalne jest długa?

Zapotrzebowanie ciągle jest bardzo duże. Powodów jest wiele, ale skupiamy się raczej na tym, jak tę lukę wypełnić. Staramy się pozyskiwać środki z różnych źródeł, aby nie tylko mieszkań komunalnych było jak najwięcej, ale też, żeby podnieść ich standard. To ogromne środki, które przeznaczamy na termomodernizację, przyłącza do miejskiego ogrzewania czy nawet budowę toalet, których w starych mieszkaniach często nie ma. Aktywnie wspieramy spółkę miejską Warmińskie Towarzystwo Budownictwa Społecznego, która przed kilkoma tygodniami ukończyła budowę już trzynastego bloku mieszkalnego.

Proszę opowiedzieć o ukończonych ostatnio inwestycjach w budownictwo komunalne oraz tych planowanych.

Z ukończonych warto wymienić wspomnianą wcześniej stołówkę przekształconą w mieszkania komunalne – jej remont kosztował 1,5 mln zł – czy gruntowny remont kamienicy przy ulicy Wiślanej, którego koszt wyniósł również około 1,5 mln zł. W planach jest już 14. budynek wielorodzinny wznoszony przez Warmińskie Towarzystwo Budownictwa Społecznego, a także remonty i adaptacje nieruchomości mieszkalnych z zasobu gminnego. ■

Mieszkania komunalne to budowanie przyszłości gminy

Nowe budynki komunalne to dla jednych gmin szansa na rozwój – młodzi chętnie wybierają do życia miejsca, gdzie oprócz pracy mogą dostać niedrogie mieszkanie – dla innych na poprawę wizerunku. Zastępując zniszczone budynki, opalane piecami węglowymi, nowymi, ekologicznymi, kreują markę gminy.

Budowa budynków komunalnych w Karlinie
Fot. UM Karlino



Najważniejszym zasobem gminy są ludzie. Bez mieszkańców nie można się rozwijać – to dewiza władz Karlina (woj. zachodniopomorskie), które podejmują szereg działań mających na celu zapewnienie stabilnego rozwoju zarówno gminy, jak i funk-

cjonujących na jej terenie przedsiębiorstw. Aby osiągnąć cel współpracują z lokalnymi firmami. Gmina uruchomiła unikalny projekt kształcenia zgodnie z potrzebami rynku pracy, połączony z systemem wsparcia pracowników. Zbudowano ścieżkę rozwoju

dla młodych ludzi, którzy mają szansę rozwijać się i zostać na miejscu, wspierając rozwój lokalnej gospodarki. System wsparcia oferuje miejsca w żłobkach i przedszkolach dla dzieci, co ma zachęcać rodziców do szybkiego powrotu na rynek pracy, bar-

TBS przy ulicy Rejtana w Józefowie. Fot. UM Józefów



dzo dobrą jakość szkolnictwa zawodowego w ścisłej współpracy z przedsiębiorcami. Do tego dochodzą mieszkania.

– To wszystko gwarantuje ścieżkę rozwoju od przedszkola do osiągnięcia aktywności zawodowej, na której zarówno mieszkańcy, jak i przedsiębiorcy, mogą liczyć na wsparcie gminy – tłumaczą samorządowcy z Karlina.

Budowa mieszkań komunalnych z jednej strony pozwala na zaspokojenie potrzeb mieszkańców, z drugiej na tworzenie im dobrych warunków do życia. – Wierzę, że nowe, ładne mieszkania komunalne zachęcą młodych do wiązania przyszłości z Karlinem. Zależy nam na ich zatrzymaniu. To również zachęta dla nowych mieszkańców, których serdecznie zapraszamy do Karlina – mówią samorządowcy.

Budowa bloków komunalnych zmieniła dwa obszary miasta. Powstały nowe osiedla. Jedno z nich ma jeszcze potencjał rozwojowy, docelowo powstanie tam 15 bloków oraz przedszkole ze żłobkiem. Władze gminy starają się precyzyjnie diagnozować potrzeby mieszkańców i stwa-

rać im bardzo dobre warunki do życia i zakładania rodziny w Karlinie. W podwarszawskim Józefowie z kolei za mieszkania komunalne i socjalne przez lata służyły stare drewniaki opalane węglem. Często niepodłączone do kanalizacji, nieocieplone. Dzisiaj w większości są w na tyle złym stanie technicznym, że nie nadają się do remontu i muszą zostać rozebrane. Władze gminy pracują nad wymianą zniszczonej tkanki miejskiej. – Budujemy zarówno mieszkania komunalne, jak i w systemie TBS. Mimo że są

to budynki wielorodzinne, wpisują się w kameralny charakter Józefowa, nawiązują do naszego regionalnego stylu architektonicznego znanego jako „świ-dermajer” – tłumaczą urzędnicy. Rozbierając stare budynki likwidowane są piece, tzw. kopciuchy – w jednym budynku potrafi funkcjonować ich kilka. Realizując nowe obiekty duży nacisk władze kładą na ich izolację termiczną – stosują wyższe od obowiązujących normy ciepłota. Dla mieszkańców to wartość ekonomiczna, a dla miasta – ekologiczna. ■



◀ **Waldemar Miśko**
burmistrz Karlina

◀ **Oczekiwania mieszkańców są duże**

Druga pozycja w rankingu to dla nas ważne wyróżnienie. Pokazuje, że nasze działania są wyjątkowe na tle innych gmin. Można powiedzieć, że jesteśmy liderem wśród gmin zachodniopomorskich i w czołówce kraju. Polityka mieszkaniowa musi być realizowana konsekwentnie, ponieważ oczekiwania są duże. Cieszę się, że Karlino ma w tym ważnym zadaniu wspianego partnera, który czuje się współodpowiedzialny za tworzenie sprzyjających warunków rozwoju gminy, jakim jest Fritz Homann, właściciel firmy Homanit. To dzięki jego wsparciu budujemy w tak szybkim tempie. Firma Homanit wspiera budowę każdego nowego bloku kwotą 450 tys. zł. Wysoka pozycja w rankingu potwierdza również, że Karlino to bardzo dobre miejsce do życia.

Mieszkania komunalne i społeczne czynszowe oddane do użytkowania (suma z lat 2000–2020 w przeliczeniu na 1000 mieszkańców)			
Miejsce	Miasto	Województwo	Liczba mieszkań
1	Ustka	pomorskie	36,318
2	Karlino	zachodniopomorskie	30,903
3	Józefów	mazowieckie	29,796
4	Dziwnów	zachodniopomorskie	22,595
5	Stepnica	zachodniopomorskie	21,618
6	Jelcz-Laskowice	dolnośląskie	19,059
7	Ciechocinek	kujawsko-pomorskie	16,803
8	Kalisz Pomorski	zachodniopomorskie	16,371
9	Krynica Morska	pomorskie	15,504
10	Mikołajki	warmińsko-mazurskie	15,225

Stepnica: gmina doskonąła do zamieszkania

Gmina Stepnica znalazła się w gronie wyróżnionych za prace wykonane na rzecz budownictwa komunalnego i społecznego, zajmując piąte miejsce w Polsce w kategorii małych miast. To ogromne wyróżnienie dla naszej gminy, ale nie bez kozery zostaliśmy dostrzeżeni.

Budowa osiedla mieszkań komunalnych to jedna z najważniejszych inwestycji gminy Stepnica w ostatnich latach. Docelowo ma zostać wybudowanych 7 bloków. W roku 2014 r. powstały cztery, z 79 mieszkaniami komunalnymi jedno-, dwu- i trzypokojowymi, z indywidualnym ogrzewaniem gazowym. Inwestycja w całości sfinansowana została z budżetu gminy Stepnica i kosztowała 13 818 013 zł.

W kwietniu 2016 r. do użytkowania oddano piąty blok z 26 mieszkaniami komunalnymi. Jego budowę sfinansowano ze środków gminy przy dofinansowaniu z Banku Gospodarstwa Krajowego. Koszt inwestycji – 3 215 125 zł, w tym dofinansowanie z BGK – 964 537 zł. Niewątpliwym dopełnieniem inwestycji mieszkaniowych w naszej gminie było oddanie do użytku w grudniu 2012 r. oraz listopadzie 2013 r. w miejscowości Łąka dwóch bloków wielorodzinnych z 36 mieszkaniami socjalnymi jedno-, dwu- i trzypokojowymi, o powierzchni od 30 do 64 mkw., z niskim czynszem i indywidualnym ogrzewaniem gazowym. Budowę sfinansowano ze środków gminy przy dofinansowaniu z Banku Gospodarstwa Krajowego. Budowa kosztowała gminę łącznie 4 343 508 zł, w tym 1 303 052 zł wyniosło dofinansowanie z BGK

w ramach „Rządowego programu wsparcia budownictwa socjalnego ze środków Funduszu Dopłat tworzenia lokali socjalnych, mieszkań chronionych, noclegowni i domów dla bezdomnych”. Ponadto w ww. okresie zaadaptowano różne pomieszczenia gospodarcze na 8 mieszkań socjalnych.

W latach 2016 i 2019 gmina przyjęła dwie rodziny repatriantów polskiego pochodzenia z Kazachstanu, którym również, korzystając z dofinansowania z budżetu państwa, wyremontowała domy w pełni wyposażone w niezbędne umeblowanie i sprzęt gospodarstwa domowego. Domy i działki zostały udostępnione rodzinom w drodze najmu na czas nieokreślony.

W latach 2012–2016 w gminie Stepnica wybudowano i oddano do użytku w sumie 149 lokali komunalnych – były to pierwsze od 35 lat mieszkania, które gmina oddała swoim mieszkańcom na podstawie umów najmu. Głównym celem było stworzenie warunków do zamieszkania młodym rodzinom



Andrzej Wyganowski,
burmistrz Stepnicy

i zapobieżenie ich wyjazdowi z naszej gminy. U nas praktycznie nie ma bezrobocia, brakowało tylko mieszkań.

Aby w pełni rozwiązać problem mieszkaniowy, w najbliższym czasie planujemy budowę następnych dwóch bloków wielorodzinnych z 46 mieszkaniami komunalnymi. Gmina ma już podpisaną umowę z Bankiem Gospodarstwa Krajowego na dofinansowanie inwestycji środkami z Krajowego Programu Mieszkaniowego. Inwestycja rozpocznie się jeszcze w tym roku, a jej zakończenie przewidywane jest w listopadzie 2022 r.

Oprócz tych wszystkich zadań, w zakresie gospodarki komunalnej kontynuujemy inwestycje polegające na przygotowaniu terenów pod budownictwo jednorodzinne, przede wszystkim pod kątem kanalizacji i wodociągów, modernizacji dróg gminnych i oświetlenia ulicznego. Zawarliśmy porozumienie z Wojewódzkim Funduszem Ochrony Środowiska i Gospodarki Wodnej w Szczecinie na obsługę programu Czyste Powietrze, dzięki czemu mieszkańcy mają łatwiejszy dostęp do dofinansowania wymiany nieekologicznych kotłów grzewczych.

Przystąpiliśmy do Zachodniopomorskiego Programu Antysmogowego i realizujemy projekt termomodernizacji budynków jednorodzinnych. Wszystko po to, aby zadbać o czystość powietrza i polepszyć jakość życia mieszkańców. W gminie obecnie funkcjonują 2 przedszkola: samorządowe i prywatne, 2 szkoły podstawowe, 2 przychodnie lekarskie. Mamy doskonale rozbudowaną infrastrukturę sportowo-rekreacyjną: 2 hale sportowe, 7 boisk wielofunkcyjnych, 2 stadiony, 4 przystanki żeglarskie, place zabaw i siłownie zewnętrzne. Położenie nad wodami Zalewu Szczecińskiego w lasach Puszczy Goleniowskiej, a jednocześnie dobra komunikacja drogowa czynią naszą gminę miejscem atrakcyjnym nie tylko turystycznie, ale i doskonałym do zamieszkania. ■

Wizualizacja osiedla mieszkań komunalnych w Stepnicy



Ostatnie dwie dekady to dla Ustki czas ogromnych zmian

Niektórzy mówią, że miasto zmieniło się nie do poznania. Jednak wszystko, czego dokonaliśmy, wypływa z wsłuchiwania się w potrzeby mieszkańców, chęci rozwoju i korzystania z nowych szans oraz świadomości potencjału, jaki tkwi w naszym mieście.



Budownictwo czynszowe było elementem dużego procesu zmian społecznych i modernizacji wybranych obszarów Ustki. W starej części miasta, w zdegradowanych chatkach rybackich, znajdowało się wiele mieszkań komunalnych będących w większości w złym stanie technicznym. Chcieliśmy wesprzeć mieszkańców i jednocześnie przywrócić temu obszarowi Ustki dawny charakter. Tak zrodził się projekt rewitalizacji, który oprócz odtworzenia historycznej architektury budynków, modernizacji przestrzeni publicznych i ożywienia gospodarczego, zakładał poprawę warunków mieszkaniowych osób zagrożonych wykluczeniem. Mieszkańcy zyskali nowoczesne, wygodne mieszkania, a uwolnione budynki zostały odbudowane i wykorzystane na nowe funkcje. Dziś ten obszar miasta tworzy Starą Osadę Rybacką – jedną z atrakcji Ustki.

Do budownictwa przeznaczanego na najem socjalny także podchodzimy w sposób całościowy. W zachodniej części Ustki wybudowaliśmy osiedle z mieszkaniami o dobrym standardzie, a w jego sąsiedztwie zlokalizowaliśmy Usteckie Centrum Usług Społecznych. Funkcjonują tam m.in. Centrum Integracji Społecznej prowadzące szerokie działa-



nia w zakresie reintegracji zawodowej i społecznej, świetlica dla dzieci czy też podmiot ekonomii społecznej.

Niewątpliwie zasługi dla tych działań ma zmarły w 2020 roku burmistrz Ustki Jacek Graczyk. Jego dewizą były kompleksowe działania, inwestycje idące w parze z dbałością o tkankę społeczną. Ważną rolę w tych procesach odegrała spółka komunalna Usteckie Towarzystwo Budownictwa Społecznego Sp. z o.o. Jej zadaniem była realizacja nowych przedsięwzięć na odzyskanych terenach. A niezależnie od tego spółka, zaciągając kredyty, zrealizowała w ramach budownictwa czynszowego szereg dodatkowych inwestycji. Wieloletni prezes UTBS Edward Rokosz został za te działania wyróżniony honorowym tytułem Ambasadora Usteckich Ambasadorów.

Zachęcam, aby spojrzeć na nasze miasto głębiej. Ustka to nie tylko plaża i promenada. To dynamicznie rozwijające się, bezpieczne i ciekawe miejsce do życia. ■

Jacek Maniszewski
Burmistrz Miasta Ustka



MIASTA WOJEWÓDZKIE

Mieszkania komunalne i społeczne czynszowe oddane do użytkowania (suma z lat 2000-2020 w przeliczeniu na 1000 mieszkańców)		
Miejsce	Miasto	Liczba mieszkań
1	Zielona Góra	15,835
2	Toruń	14,289
3	Szczecin	10,840
4	Białystok	10,059
5	Wrocław	9,222
6	Katowice	8,360
7	Poznań	7,601
8	Olsztyn	7,177
9	Kraków	6,931
10	Opole	6,524
11	Kielce	6,427
12	Gdańsk	6,287
13	Bydgoszcz	5,696
14	Lublin	4,728
15	Łódź	3,841
16	Warszawa	3,261
17	Gorzów Wlkp	3,075
18	Rzeszów	1,032

MIASTA NA PRAWACH POWIATU

Mieszkania komunalne i społeczne czynszowe oddane do użytkowania (suma z lat 2000-2020 w przeliczeniu na 1000 mieszkańców)		
Miejsce	Miasto	Liczba mieszkań
1	Płock	16,234
2	Kalisz	13,107
3	Koszalin	12,115
4	Siedlce	11,309
5	Słupsk	9,991
6	Żory	9,245
7	Piotrków Trybunalski	9,163
8	Konin	9,030
9	Ostrołęka	8,924
10	Tarnów	8,847
11	Nowy Sącz	8,832
12	Gliwice	8,399
13	Chełm	8,228
14	Włocławek	7,857
15	Tarnobrzeg	7,355
16	Grudziądz	7,289
17	Krosno	6,726
18	Legnica	6,359
19	Sopot	6,348
20	Leszno	6,205
21	Radom	5,820
22	Zamość	5,750
23	Przemyśl	5,520
24	Ruda Śląska	5,505
25	Suwałki	5,284
26	Jaworzno	4,648
27	Zabrze	4,634
28	Częstochowa	3,940
29	Elbląg	3,930
30	Tychy	3,350
31	Biała Podlaska	3,003
32	Świnoujście	2,955
33	Gdynia	2,841
34	Dąbrowa Górnicza	2,553
35	Bielsko Biała	2,539
36	Jelenia Góra	2,464
37	Wałbrzych	2,419
38	Bytom	2,334
39	Skieriewice	2,287
40	Łomża	1,982
41	Chorzów	1,909
42	Świętochłowice	1,853
43	Jastrzębie Zdrój	1,000
44	Sosnowiec	0,582
45	Siemianowice Śl.	0,362
46	Rybnik	0,306
47	Mysłowice	0,000
47	Piekary Śląskie	0,000



Fot. UM Zielona Góra

MIESZKANIA GMINNE

MIASTA POWIATOWE

Mieszkania komunalne i społeczne czynszowe oddane do użytkowania (suma z lat 2000-2020 w przeliczeniu na 1000 mieszkańców)			
Miejsce	Miasto	Województwo	Liczba mieszkań
1	Gostynin	mazowieckie	27,567
2	Kołobrzeg	zachodniopomorskie	23,075
3	Rypin	kujawsko-pomorskie	21,314
4	Lidzbark Warmiński	warmińsko-mazurskie	19,885
5	Kutno	łódzkie	16,824
6	Oświęcim	małopolskie	15,491
7	Polkowice	dolnośląskie	14,980
8	Drawsko Pomorskie	zachodniopomorskie	14,860
9	Wąbrzeźno	kujawsko-pomorskie	14,552
10	Głogów	dolnośląskie	14,247
11	Czarnków	wielkopolskie	13,857
12	Mragowo	warmińsko-mazurskie	12,628
13	Kwidzyn	pomorskie	12,445
14	Lębork	pomorskie	12,250
15	Sokołów Podlaski	mazowieckie	11,002
16	Maków Mazowiecki	mazowieckie	10,966
17	Bolesławiec	dolnośląskie	10,835
18	Kościerzyna	pomorskie	10,598
19	Dzierżoniów	dolnośląskie	10,496
20	Gryfino	zachodniopomorskie	10,371
21	Żyrardów	mazowieckie	10,367
22	Grajewo	podlaskie	9,581
23	Bartoszyce	warmińsko-mazurskie	9,572
24	Zgierz	łódzkie	9,538
25	Piła	wielkopolskie	9,500
26	Malbork	pomorskie	9,422
27	Świecie	kujawsko-pomorskie	9,394
28	Świdnica	dolnośląskie	9,356
29	Sierpc	mazowieckie	9,107
30	Płońsk	mazowieckie	8,940
31	Gryfice	zachodniopomorskie	8,923
32	Żagań	lubuskie	8,589
33	Ostrów Wielkopolski	wielkopolskie	8,510
34	Kętrzyn	warmińsko-mazurskie	8,399
35	Oława	dolnośląskie	8,251
36	Złotoryja	dolnośląskie	7,988
37	Chrzanów	małopolskie	7,901
38	Wadowice	małopolskie	7,849
39	Ciechanów	mazowieckie	7,725
40	Białogard	zachodniopomorskie	7,516
41	Wysokie Mazowieckie	podlaskie	7,498
42	Międzyrzecz	lubuskie	7,462
43	Cieszyn	śląskie	7,445
44	Kłodzko	dolnośląskie	7,418
45	Tczew	pomorskie	7,404
46	Łęczycza	łódzkie	7,399
47	Biłgoraj	lubelskie	7,391
48	Poddębice	łódzkie	7,286

Mieszkania komunalne i społeczne czynszowe oddane do użytkowania (suma z lat 2000-2020 w przeliczeniu na 1000 mieszkańców)			
Miejsce	Miasto	Województwo	Liczba mieszkań
49	Radziejów	kujawsko-pomorskie	7,274
50	Przasnysz	mazowieckie	6,802
51	Zakopane	małopolskie	6,779
52	Wyszków	mazowieckie	6,724
53	Goleniów	zachodniopomorskie	6,724
54	Szczecinek	zachodniopomorskie	6,629
55	Belchatów	łódzkie	6,576
56	Myszków	śląskie	6,558
57	Śrem	wielkopolskie	6,539
58	Jawor	dolnośląskie	6,500
59	Łowicz	łódzkie	6,453
60	Nysa	opolskie	6,399
61	Stargard Szczeciński	zachodniopomorskie	6,363
62	Gorlice	małopolskie	6,228
63	Bytów	pomorskie	6,109
64	Puławy	lubelskie	6,068
65	Świdnik	lubelskie	5,959
66	Inowrocław	kujawsko-pomorskie	5,916
67	Giżycko	warmińsko-mazurskie	5,904
68	Świdwin	zachodniopomorskie	5,868
69	Brodnica	kujawsko-pomorskie	5,853
70	Olecko	warmińsko-mazurskie	5,784
71	Mława	mazowieckie	5,686
72	Szczytno	warmińsko-mazurskie	5,655
73	Rawa Mazowiecka	łódzkie	5,642
74	Złotów	wielkopolskie	5,641
75	Police	zachodniopomorskie	5,618
76	Kamienna Góra	dolnośląskie	5,542
77	Zawiercie	śląskie	5,523
78	Olkusz	małopolskie	5,290
79	Hrubieszów	lubelskie	4,875
80	Augustów	podlaskie	4,842
81	Pułtusk	mazowieckie	4,671
82	Ilawa	warmińsko-mazurskie	4,638
83	Grójec	mazowieckie	4,559
84	Tomaszów Lubelski	lubelskie	4,472
85	Szamotuły	wielkopolskie	4,373
86	Środa Śląska	dolnośląskie	4,324
87	Prudnik	opolskie	4,291
88	Oleśnica	dolnośląskie	4,246
89	Choszczno	zachodniopomorskie	4,227
90	Braniewo	warmińsko-mazurskie	4,183
91	Włodawa	lubelskie	4,181
92	Chojnice	pomorskie	4,137

Mieszkania komunalne i społeczne czynszowe oddane do użytkowania (suma z lat 2000-2020 w przeliczeniu na 1000 mieszkańców)			
Miejsce	Miasto	Województwo	Liczba mieszkań
93	Grodzisk Mazowiecki	mazowieckie	4,124
94	Kamień Pomorski	zachodniopomorskie	4,080
95	Wieluń	łódzkie	4,079
96	Zduńska Wola	łódzkie	4,069
97	Koło	wielkopolskie	4,048
98	Legionowo	mazowieckie	4,035
99	Góra	dolnośląskie	4,006
100	Nowa Sól	lubuskie	3,980
101	Ostrowiec Świętokrzyski	świętokrzyskie	3,976
102	Węgrów	mazowieckie	3,855
103	Krosno Odrzańskie	lubuskie	3,809
104	Jasło	podkarpackie	3,792
105	Świebodzin	lubuskie	3,787
106	Węgorzewo	warmińsko-mazurskie	3,710
107	Żywiec	śląskie	3,644
108	Kędzierzyn-Koźle	opolskie	3,615
109	Sokółka	podlaskie	3,613
110	Żary	lubuskie	3,563
111	Golub-Dobrzyń	kujawsko-pomorskie	3,545
112	Wałcz	zachodniopomorskie	3,487
113	Krasnystaw	lubelskie	3,427
114	Stalowa Wola	podkarpackie	3,371
115	Słupca	wielkopolskie	3,244
116	Tomaszów Mazowiecki	łódzkie	3,228
117	Środa Wielkopolska	wielkopolskie	3,224
118	Lesko	podkarpackie	3,197
119	Radomsko	łódzkie	3,153
120	Ostrów Mazowiecka	mazowieckie	3,151
121	Ostróda	warmińsko-mazurskie	3,087
122	Bochnia	małopolskie	3,045
123	Sandomierz	świętokrzyskie	3,000
124	Nowy Dwór Gdański	pomorskie	2,953
125	Tuchola	kujawsko-pomorskie	2,928
126	Wągrowiec	wielkopolskie	2,890
127	Łobez	zachodniopomorskie	2,823
128	Nisko	podkarpackie	2,795
129	Radzyń Podlaski	lubelskie	2,787
130	Busko-Zdrój	świętokrzyskie	2,781
131	Słubice	lubuskie	2,780
132	Kraśnik	lubelskie	2,683
133	Września	wielkopolskie	2,678
134	Jarocin	wielkopolskie	2,642
135	Ropczyce	podkarpackie	2,615
136	Ostrzeszów	wielkopolskie	2,600
137	Człuchów	pomorskie	2,597

Mieszkania komunalne i społeczne czynszowe oddane do użytkowania (suma z lat 2000-2020 w przeliczeniu na 1000 mieszkańców)			
Miejsce	Miasto	Województwo	Liczba mieszkań
138	Mielec	podkarpackie	2,580
139	Międzychód	wielkopolskie	2,567
140	Piaseczno	mazowieckie	2,529
141	Opatów	świętokrzyskie	2,515
142	Puck	pomorskie	2,514
143	Sochaczew	mazowieckie	2,480
144	Strzelin	dolnośląskie	2,452
145	Zgorzelec	dolnośląskie	2,449
146	Kępno	wielkopolskie	2,421
147	Gniezno	wielkopolskie	2,398
148	Racibórz	śląskie	2,396
149	Mińsk Mazowiecki	mazowieckie	2,395
150	Strzelce Krajeńskie	lubuskie	2,380
151	Myślibórz	zachodniopomorskie	2,351
152	Jarosław	podkarpackie	2,347
153	Głubczyce	opolskie	2,315
154	Wejherowo	pomorskie	2,281
155	Kolno	podlaskie	2,268
156	Elk	warmińsko-mazurskie	2,245
157	Rawicz	wielkopolskie	2,244
158	Pszczyna	śląskie	2,101
159	Tarnowskie Góry	śląskie	1,943
160	Starachowice	świętokrzyskie	1,931
161	Pruszków	mazowieckie	1,916
162	Namysłów	opolskie	1,908
163	Nidzica	warmińsko-mazurskie	1,867
164	Pyrzyce	zachodniopomorskie	1,820
165	Lipno	kujawsko-pomorskie	1,820
166	Mikołów	śląskie	1,780
167	Starogard Gdański	pomorskie	1,756
168	Lubliniec	śląskie	1,741
169	Sieradz	łódzkie	1,715
170	Pleszew	wielkopolskie	1,689
171	Pruszcz Gdański	pomorskie	1,678
172	Miechów	małopolskie	1,642
173	Skarżysko-Kamienna	świętokrzyskie	1,627
174	Przeworsk	podkarpackie	1,589
175	Wolsztyn	wielkopolskie	1,540
176	Opoczno	łódzkie	1,510
177	Kluczbork	opolskie	1,456
178	Proszowice	małopolskie	1,429
179	Sanok	podkarpackie	1,378
180	Żuromin	mazowieckie	1,339
181	Garwolin	mazowieckie	1,311
182	Brzeziny	łódzkie	1,294

MIESZKANIA GMINNE

Mieszkania komunalne i społeczne czynszowe oddane do użytkowania (suma z lat 2000-2020 w przeliczeniu na 1000 mieszkańców)			
Miejsce	Miasto	Województwo	Liczba mieszkań
183	Krotoszyn	wielkopolskie	1,266
184	Chełmno	kujawsko-pomorskie	1,250
185	Szydłowiec	mazowieckie	1,243
186	Mońki	podlaskie	1,217
187	Kozienice	mazowieckie	1,199
188	Ząbkowice Śląskie	dolnośląskie	1,168
189	Sejny	podlaskie	1,163
190	Jędrzejów	świętokrzyskie	1,155
191	Nowy Targ	małopolskie	1,143
192	Brzeg	opolskie	1,136
193	Hajnówka	podlaskie	1,135
194	Nakło nad Notecią	kujawsko-pomorskie	1,109
195	Zambrów	podlaskie	1,095
196	Oborniki	wielkopolskie	1,053
197	Nowy Dwór Mazowiecki	mazowieckie	1,046
198	Żnin	kujawsko-pomorskie	1,045
199	Nowy Tomyśl	wielkopolskie	1,030
200	Staszów	świętokrzyskie	1,021
201	Sucha Beskidzka	małopolskie	0,995
202	Krapkowice	opolskie	0,985
203	Pińczów	świętokrzyskie	0,981
204	Lubań	dolnośląskie	0,965
205	Otwock	mazowieckie	0,948
206	Pisz	warmińsko-mazurskie	0,909
207	Siemiatycze	podlaskie	0,844
208	Łosice	mazowieckie	0,838
209	Kościan	wielkopolskie	0,759
210	Wołów	dolnośląskie	0,717
211	Milicz	dolnośląskie	0,707
212	Lwówek Śląski	dolnośląskie	0,698
213	Sępólno Krajeńskie	kujawsko-pomorskie	0,698
214	Turek	wielkopolskie	0,681
215	Wodzisław Śląski	śląskie	0,673
216	Chodzież	wielkopolskie	0,658
217	Trzebnica	dolnośląskie	0,655
218	Pabianice	łódzkie	0,641
219	Janów Lubelski	lubelskie	0,639
220	Bielsk Podlaski	podlaskie	0,639
221	Olesno	opolskie	0,624
222	Przysucha	mazowieckie	0,599
223	Kłobuck	śląskie	0,594
224	Nowe Miasto Lubawskie	warmińsko-mazurskie	0,560
225	Będzin	śląskie	0,553
226	Myślenice	małopolskie	0,539
227	Wieliczka	małopolskie	0,490

Mieszkania komunalne i społeczne czynszowe oddane do użytkowania (suma z lat 2000-2020 w przeliczeniu na 1000 mieszkańców)			
Miejsce	Miasto	Województwo	Liczba mieszkań
228	Kartuzy	pomorskie	0,470
229	Wieruszów	łódzkie	0,423
230	Lubaczów	podkarpackie	0,423
231	Wschowa	lubuskie	0,382
232	Mogilno	kujawsko-pomorskie	0,367
233	Dębica	podkarpackie	0,354
234	Łęczna	lubelskie	0,303
235	Brzozów	podkarpackie	0,301
236	Grodzisk Wielkopolski	wielkopolskie	0,249
237	Lubartów	lubelskie	0,231
238	Brzesko	małopolskie	0,193
239	Zwoleń	mazowieckie	0,133
240	Działdowo	warmińsko-mazurskie	0,095
241	Strzelce Opolskie	opolskie	0,066
242	Opole Lubelskie	lubelskie	0,059
243	Lubin	dolnośląskie	0,000
243	Aleksandrów Kujawski	kujawsko-pomorskie	0,000
243	Łuków	lubelskie	0,000
243	Parczew	lubelskie	0,000
243	Ryki	lubelskie	0,000
243	Sulęcín	lubuskie	0,000
243	Łask	łódzkie	0,000
243	Pajęczno	łódzkie	0,000
243	Dąbrowa Tarnowska	małopolskie	0,000
243	Limanowa	małopolskie	0,000
243	Białobrzegi	mazowieckie	0,000
243	Lipsko	mazowieckie	0,000
243	Wołomin	mazowieckie	0,000
243	Ustrzyki Dolne	podkarpackie	0,000
243	Kolbuszowa	podkarpackie	0,000
243	Leżajsk	podkarpackie	0,000
243	Łańcut	podkarpackie	0,000
243	Strzyżów	podkarpackie	0,000
243	Sztum	pomorskie	0,000
243	Kazimierza Wielka	świętokrzyskie	0,000
243	Końskie	świętokrzyskie	0,000
243	Włoszczowa	świętokrzyskie	0,000
243	Gołdap	warmińsko-mazurskie	0,000
243	Gostyń	wielkopolskie	0,000
243	Sławno	zachodniopomorskie	0,000

MIASTA INNE

Mieszkania komunalne i społeczne czynszowe oddane do użytkowania (suma z lat 2000-2020 w przeliczeniu na 1000 mieszkańców)			
Miejsce	Miasto	Województwo	Liczba mieszkań
1	Ustka	pomorskie	36,318
2	Karlino	zachodniopomorskie	30,903
3	Józefów	mazowieckie	29,796
4	Dziwnów	zachodniopomorskie	22,595
5	Stepnica	zachodniopomorskie	21,618
6	Jelcz-Laskowice	dolnośląskie	19,059
7	Ciechocinek	kujawsko-pomorskie	16,803
8	Kalisz Pomorski	zachodniopomorskie	16,371
9	Krynica Morska	pomorskie	15,504
10	Mikołajki	warmińsko-mazurskie	15,225
11	Kostrzyn nad Odrą	lubuskie	15,081
12	Orzysz	warmińsko-mazurskie	14,723
13	Biskupiec	warmińsko-mazurskie	10,628
14	Łęknica	lubuskie	10,017
15	Czarna Woda	pomorskie	9,582
16	Lubawa	warmińsko-mazurskie	9,158
17	Brzeg Dolny	dolnośląskie	8,575
18	Aleksandrów Łódzki	łódzkie	8,475
19	Olsztynek	warmińsko-mazurskie	8,364
20	Duszniki-Zdrój	dolnośląskie	8,141
21	Polanica-Zdrój	dolnośląskie	8,028
22	Konstancin-Jeziorna	mazowieckie	7,920
23	Kępice	pomorskie	7,494
24	Międzyzdroje	zachodniopomorskie	7,346
25	Bielawa	dolnośląskie	6,944
26	Mieroszów	dolnośląskie	6,833
27	Sanniki	mazowieckie	6,530
28	Ożarów Mazowiecki	mazowieckie	6,501
29	Murowana Goślina	wielkopolskie	6,375
30	Milanówek	mazowieckie	6,311
31	Trzcianka	wielkopolskie	5,945
32	Błonie	mazowieckie	5,831
33	Raciąż	mazowieckie	5,467
34	Stryków	łódzkie	5,441
35	Knurów	śląskie	5,344
36	Boguszów-Gorce	dolnośląskie	5,213
37	Serock	mazowieckie	5,207
38	Gogolin	opolskie	5,147
39	Sulechów	lubuskie	5,049
40	Piława Górna	dolnośląskie	5,028
41	Głinojeck	mazowieckie	4,894
42	Rydułtowy	śląskie	4,676
43	Radzionków	śląskie	4,674
44	Bogatynia	dolnośląskie	4,551
45	Różan	mazowieckie	4,545
46	Łeba	pomorskie	4,518
47	Szklarska Poręba	dolnośląskie	4,509
48	Szczuczyn	podlaskie	4,505

Mieszkania komunalne i społeczne czynszowe oddane do użytkowania
(suma z lat 2000-2020 w przeliczeniu na 1000 mieszkańców)

Miejsce	Miasto	Województwo	Liczba mieszkań
49	Mszana Dolna	małopolskie	4,431
50	Trzemeszno	wielkopolskie	4,219
51	Mordy	mazowieckie	4,199
52	Szczytna	dolnośląskie	4,175
53	Barlinek	zachodniopomorskie	4,162
54	Koźuchów	lubuskie	4,151
55	Kowalewo Pomorskie	kujawsko-pomorskie	4,117
56	Kowary	dolnośląskie	4,038
57	Dzierżoń	pomorskie	4,017
58	Mosina	wielkopolskie	3,968
59	Solec Kujawski	kujawsko-pomorskie	3,934
60	Gniew	pomorskie	3,794
61	Trzebinia	małopolskie	3,776
62	Mirosławiec	zachodniopomorskie	3,737
63	Trzebiatów	zachodniopomorskie	3,564
64	Niemodlin	opolskie	3,507
65	Czaplinek	zachodniopomorskie	3,492
66	Barcin	kujawsko-pomorskie	3,465
67	Zdzieszowice	opolskie	3,416
68	Międzyrzec Podlaski	lubelskie	3,360
69	Ostrów Lubelski	lubelskie	3,253
70	Złocieniec	zachodniopomorskie	3,229
71	Bystrzyca Kłodzka	dolnośląskie	3,225
72	Torzym	lubuskie	3,119
73	Tułowice	opolskie	3,080
74	Łaziska Górne	śląskie	3,073
75	Władysławowo	pomorskie	3,008
76	Szprotawa	lubuskie	2,995
77	Barczewo	warmińsko-mazurskie	2,921
78	Paczków	opolskie	2,896
79	Nowa Ruda	dolnośląskie	2,865
80	Chełmża	kujawsko-pomorskie	2,855
81	Mroczka	kujawsko-pomorskie	2,828
82	Wojcieszów	dolnośląskie	2,800
83	Swarzędz	wielkopolskie	2,758
84	Szadek	łódzkie	2,745
85	Dobrzany	zachodniopomorskie	2,730
86	Nowogrodziec	dolnośląskie	2,692
87	Ośno Lubuskie	lubuskie	2,674
88	Łochów	mazowieckie	2,630
89	Jastrowie	wielkopolskie	2,628
90	Szczyrk	śląskie	2,627
91	Pyskowice	śląskie	2,601
92	Lubniewice	lubuskie	2,541
93	Gubin	lubuskie	2,541

MIESZKANIA GMINNE

Mieszkania komunalne i społeczne czynszowe oddane do użytkowania (suma z lat 2000-2020 w przeliczeniu na 1000 mieszkańców)			
Miejsce	Miasto	Województwo	Liczba mieszkań
94	Lubomierz	dolnośląskie	2,428
95	Miasteczko Śląskie	śląskie	2,427
96	Skawina	małopolskie	2,400
97	Strzegom	dolnośląskie	2,392
98	Górowo Iławeckie	warmińsko-mazurskie	2,315
99	Człopa	zachodniopomorskie	2,258
100	Dobre Miasto	warmińsko-mazurskie	2,226
101	Skarszewy	pomorskie	2,206
102	Siechnice	dolnośląskie	2,154
103	Głowno	łódzkie	2,149
104	Radków	dolnośląskie	2,119
105	Świebodzice	dolnośląskie	2,076
106	Kórnik	wielkopolskie	2,071
107	Dębno	zachodniopomorskie	2,060
108	Skoki	wielkopolskie	2,036
109	Bukowno	małopolskie	2,005
110	Czerwińsk nad Wisłą	mazowieckie	1,972
111	Chojnów	dolnośląskie	1,964
112	Pakość	kujawsko-pomorskie	1,959
113	Cedynia	zachodniopomorskie	1,919
114	Koronowo	kujawsko-pomorskie	1,908
115	Prochowice	dolnośląskie	1,906
116	Chocianów	dolnośląskie	1,887
117	Góra Kalwaria	mazowieckie	1,886
118	Stronie Śląskie	dolnośląskie	1,879
119	Skwierzyna	lubuskie	1,841
120	Maszewo	zachodniopomorskie	1,825
121	Czersk	pomorskie	1,805
122	Sianów	zachodniopomorskie	1,805
123	Drobin	mazowieckie	1,792
124	Orneta	warmińsko-mazurskie	1,777
125	Darłowo	zachodniopomorskie	1,768
126	Lubawka	dolnośląskie	1,766
127	Rogoźno	wielkopolskie	1,742
128	Bardo	dolnośląskie	1,727
129	Koluszki	łódzkie	1,717
130	Nowogród Bobrzański	lubuskie	1,706
131	Pasym	warmińsko-mazurskie	1,700
132	Piastów	mazowieckie	1,640
133	Mielno	zachodniopomorskie	1,639
134	Luboń	wielkopolskie	1,624
135	Dobra	zachodniopomorskie	1,608
136	Szczekociny	śląskie	1,592
137	Stopnica	świętokrzyskie	1,584
138	Skoczów	śląskie	1,531

Mieszkania komunalne i społeczne czynszowe oddane do użytkowania (suma z lat 2000-2020 w przeliczeniu na 1000 mieszkańców)			
Miejsce	Miasto	Województwo	Liczba mieszkań
139	Boguchwała	podkarpackie	1,530
140	Radzyń Chełmiński	kujawsko-pomorskie	1,519
141	Ustroń	śląskie	1,501
142	Gniewkowo	kujawsko-pomorskie	1,467
143	Kleczew	wielkopolskie	1,413
144	Golczewo	zachodniopomorskie	1,369
145	Reda	pomorskie	1,348
146	Debrzno	pomorskie	1,339
147	Węgorzyno	zachodniopomorskie	1,313
148	Syców	dolnośląskie	1,308
149	Żmigród	dolnośląskie	1,301
150	Nowe Skalmierzyce	wielkopolskie	1,280
151	Wąsosz	dolnośląskie	1,274
152	Jaworzyna Śląska	dolnośląskie	1,272
153	Kock	lubelskie	1,268
154	Ruciane-Nida	warmińsko-mazurskie	1,258
155	Morąg	warmińsko-mazurskie	1,210
156	Głogów Małopolski	podkarpackie	1,203
157	Połczyn-Zdrój	zachodniopomorskie	1,200
158	Połaniec	świętokrzyskie	1,198
159	Łomianki	mazowieckie	1,191
160	Pelplin	pomorskie	1,186
161	Łasin	kujawsko-pomorskie	1,157
162	Kąty Wrocławskie	dolnośląskie	1,152
163	Wiązów	dolnośląskie	1,136
164	Przedbórz	łódzkie	1,134
165	Tuchów	małopolskie	1,123
166	Żelechów	mazowieckie	1,098
167	Warka	mazowieckie	1,096
168	Wyrzysk	wielkopolskie	1,084
169	Prusice	dolnośląskie	1,069
170	Zduny	wielkopolskie	1,058
171	Mszczonów	mazowieckie	1,049
172	Lubsko	lubuskie	1,041
173	Kobyłka	mazowieckie	1,034
174	Zielonka	mazowieckie	1,029
175	Pilawa	mazowieckie	1,004
176	Nasielsk	mazowieckie	1,003
177	Brześć Kujawski	kujawsko-pomorskie	0,969
178	Biała	opolskie	0,948
179	Orzesze	śląskie	0,939
180	Kudowa-Zdrój	dolnośląskie	0,921
181	Złoty Stok	dolnośląskie	0,907
182	Jabłonowo Pomorskie	kujawsko-pomorskie	0,904
183	Lubraniec	kujawsko-pomorskie	0,859

Mieszkania komunalne i społeczne czynszowe oddane do użytkowania (suma z lat 2000-2020 w przeliczeniu na 1000 mieszkańców)			
Miejsce	Miasto	Województwo	Liczba mieszkań
184	Lewin Brzeski	opolskie	0,856
185	Ślesin	wielkopolskie	0,854
186	Grodków	opolskie	0,843
187	Korsze	warmińsko-mazurskie	0,839
188	Pogorzela	wielkopolskie	0,815
189	Krzeszowice	małopolskie	0,810
190	Andrychów	małopolskie	0,809
191	Jeżiorany	warmińsko-mazurskie	0,789
192	Trzciel	lubuskie	0,786
193	Ziębice	dolnośląskie	0,775
194	Małomice	lubuskie	0,774
195	Szubin	kujawsko-pomorskie	0,763
196	Nowe Miasteczko	lubuskie	0,750
197	Bieruń	śląskie	0,723
198	Kłodawa	wielkopolskie	0,708
199	Biała Piska	warmińsko-mazurskie	0,694
200	Nowogard	zachodniopomorskie	0,653
201	Rumia	pomorskie	0,646
202	Krobia	wielkopolskie	0,619
203	Cybinka	lubuskie	0,618
204	Nowe Warpno	zachodniopomorskie	0,616
205	Kcynia	kujawsko-pomorskie	0,606
206	Sulejówek	mazowieckie	0,601
207	Lędziny	śląskie	0,598
208	Miłostaw	wielkopolskie	0,591
209	Zaklików	podkarpackie	0,588
210	Niepolomice	małopolskie	0,574
211	Bobolice	zachodniopomorskie	0,565
212	Szczawnica	małopolskie	0,560
213	Lubień Kujawski	kujawsko-pomorskie	0,553
214	Odolanów	wielkopolskie	0,545
215	Pasłęk	warmińsko-mazurskie	0,521
216	Czempiń	wielkopolskie	0,520
217	Górzno	kujawsko-pomorskie	0,509
218	Sędziszów Małopolski	podkarpackie	0,503
219	Drezdenko	lubuskie	0,470
220	Radzymin	mazowieckie	0,466
221	Radlin	śląskie	0,453
222	Marki	mazowieckie	0,435
223	Żabno	małopolskie	0,424
224	Rzepin	lubuskie	0,413
225	Reszel	warmińsko-mazurskie	0,402
226	Pobiedziska	wielkopolskie	0,401
227	Świerzawa	dolnośląskie	0,401
228	Bolków	dolnośląskie	0,388

Mieszkania komunalne i społeczne czynszowe oddane do użytkowania (suma z lat 2000-2020 w przeliczeniu na 1000 mieszkańców)			
Miejsce	Miasto	Województwo	Liczba mieszkań
229	Janikowo	kujawsko-pomorskie	0,386
230	Maków Podhalański	małopolskie	0,376
231	Kietrz	opolskie	0,373
232	Czerwionka-Leszczyny	śląskie	0,334
233	Dąbrowa Białostocka	podlaskie	0,269
234	Wronki	wielkopolskie	0,262
235	Nałęczów	lubelskie	0,225
236	Karpacz	dolnośląskie	0,223
237	Skaryszew	mazowieckie	0,202
238	Ryn	warmińsko-mazurskie	0,177
239	Żychlin	łódzkie	0,172
240	Wolin	zachodniopomorskie	0,166
241	Dobiegiew	lubuskie	0,155
242	Wysoka	wielkopolskie	0,153
243	Głogówek	opolskie	0,152
244	Koźmin Wielkopolski	wielkopolskie	0,152
245	Praszka	opolskie	0,150
246	Oborniki Śląskie	dolnośląskie	0,148
247	Zbąszynek	lubuskie	0,121
248	Rabka-Zdrój	małopolskie	0,118
249	Byczyna	opolskie	0,109
250	Bobowa	małopolskie	0,102
251	Pniewy	wielkopolskie	0,079
252	Blachownia	śląskie	0,078
253	Rakoniewice	wielkopolskie	0,076
254	Chojna	zachodniopomorskie	0,073
255	Radomyśl Wielki	podkarpackie	0,070
256	Choroszcz	podlaskie	0,063
257	Nowa Dęba	podkarpackie	0,056
258	Konstantynów Łódzki	łódzkie	0,055
259	Stary Sącz	małopolskie	0,042
260	Czeladź	śląskie	0,032
261	Pieszyce	dolnośląskie	0,000
261	Niemcza	dolnośląskie	0,000
261	Piechowice	dolnośląskie	0,000
261	Lądek-Zdrój	dolnośląskie	0,000
261	Międzyzlesie	dolnośląskie	0,000
261	Świeradów-Zdrój	dolnośląskie	0,000
261	Leśna	dolnośląskie	0,000
261	Olszyna	dolnośląskie	0,000
261	Ścinawa	dolnośląskie	0,000
261	Gryfów Śląski	dolnośląskie	0,000
261	Mirsk	dolnośląskie	0,000
261	Wleń	dolnośląskie	0,000
261	Bierutów	dolnośląskie	0,000

MIESZKANIA GMINNE

Mieszkania komunalne i społeczne czynszowe oddane do użytkowania (suma z lat 2000-2020 w przeliczeniu na 1000 mieszkańców)			
Miejsce	Miasto	Województwo	Liczba mieszkań
261	Międzybórz	dolnośląskie	0,000
261	Twardogóra	dolnośląskie	0,000
261	Przemków	dolnośląskie	0,000
261	Żarów	dolnośląskie	0,000
261	Jedlina-Zdrój	dolnośląskie	0,000
261	Szczawno-Zdrój	dolnośląskie	0,000
261	Głuszycza	dolnośląskie	0,000
261	Sobótka	dolnośląskie	0,000
261	Zawidów	dolnośląskie	0,000
261	Pieńsk	dolnośląskie	0,000
261	Węgliniec	dolnośląskie	0,000
261	Nieszawa	kujawsko-pomorskie	0,000
261	Kruszwica	kujawsko-pomorskie	0,000
261	Dobrzyń nad Wisłą	kujawsko-pomorskie	0,000
261	Skępe	kujawsko-pomorskie	0,000
261	Strzelno	kujawsko-pomorskie	0,000
261	Piotrków Kujawski	kujawsko-pomorskie	0,000
261	Kamień Krajeński	kujawsko-pomorskie	0,000
261	Więcbork	kujawsko-pomorskie	0,000
261	Nowe	kujawsko-pomorskie	0,000
261	Kowal	kujawsko-pomorskie	0,000
261	Chodecz	kujawsko-pomorskie	0,000
261	Izbica Kujawska	kujawsko-pomorskie	0,000
261	Janowiec Wielkopolski	kujawsko-pomorskie	0,000
261	Łabiszyn	kujawsko-pomorskie	0,000
261	Terespol	lubelskie	0,000
261	Frapol	lubelskie	0,000
261	Józefów	lubelskie	0,000
261	Tarnogród	lubelskie	0,000
261	Rejowiec Fabryczny	lubelskie	0,000
261	Siedliszcze	lubelskie	0,000
261	Rejowiec	lubelskie	0,000
261	Modliborzyce	lubelskie	0,000
261	Annopol	lubelskie	0,000
261	Urzędów	lubelskie	0,000
261	Bełżyce	lubelskie	0,000
261	Bychawa	lubelskie	0,000
261	Stoczek Łukowski	lubelskie	0,000
261	Józefów nad Wisłą	lubelskie	0,000
261	Poniatowa	lubelskie	0,000
261	Kazimierz Dolny	lubelskie	0,000
261	Dęblin	lubelskie	0,000
261	Piaski	lubelskie	0,000
261	Lubycza Królewska	lubelskie	0,000
261	Łaszczów	lubelskie	0,000

Mieszkania komunalne i społeczne czynszowe oddane do użytkowania (suma z lat 2000-2020 w przeliczeniu na 1000 mieszkańców)			
Miejsce	Miasto	Województwo	Liczba mieszkań
261	Tyszowce	lubelskie	0,000
261	Krasnobród	lubelskie	0,000
261	Szczepieszyn	lubelskie	0,000
261	Zwierzyniec	lubelskie	0,000
261	Witnica	lubuskie	0,000
261	Bytom Odrzański	lubuskie	0,000
261	Otyń	lubuskie	0,000
261	Babimost	lubuskie	0,000
261	Czerwieńsk	lubuskie	0,000
261	Kargowa	lubuskie	0,000
261	Gozdnicza	lubuskie	0,000
261	Iłowa	lubuskie	0,000
261	Jasień	lubuskie	0,000
261	Sława	lubuskie	0,000
261	Szlichtyngowa	lubuskie	0,000
261	Zelów	łódzkie	0,000
261	Krośnice	łódzkie	0,000
261	Piątek	łódzkie	0,000
261	Rzgów	łódzkie	0,000
261	Tuszyn	łódzkie	0,000
261	Drzewica	łódzkie	0,000
261	Działoszyn	łódzkie	0,000
261	Sulejów	łódzkie	0,000
261	Wolbórz	łódzkie	0,000
261	Uniejów	łódzkie	0,000
261	Kamieńsk	łódzkie	0,000
261	Biała Rawska	łódzkie	0,000
261	Błaszki	łódzkie	0,000
261	Warta	łódzkie	0,000
261	Złoczew	łódzkie	0,000
261	Lututów	łódzkie	0,000
261	Ozorków	łódzkie	0,000
261	Nowy Wiśnicz	małopolskie	0,000
261	Czchów	małopolskie	0,000
261	Alwernia	małopolskie	0,000
261	Libiąż	małopolskie	0,000
261	Szczucin	małopolskie	0,000
261	Biecz	małopolskie	0,000
261	Skała	małopolskie	0,000
261	Słomniki	małopolskie	0,000
261	Świątniki Górne	małopolskie	0,000
261	Dobczyce	małopolskie	0,000
261	Sułkowie	małopolskie	0,000
261	Grybów	małopolskie	0,000
261	Krynica-Zdrój	małopolskie	0,000

Mieszkania komunalne i społeczne czynszowe oddane do użytkowania (suma z lat 2000-2020 w przeliczeniu na 1000 mieszkańców)			
Miejsce	Miasto	Województwo	Liczba mieszkań
261	Muszyna	małopolskie	0,000
261	Piwniczna-Zdrój	małopolskie	0,000
261	Wolbrom	małopolskie	0,000
261	Brzeszcze	małopolskie	0,000
261	Chelmek	małopolskie	0,000
261	Kęty	małopolskie	0,000
261	Zator	małopolskie	0,000
261	Koszyce	małopolskie	0,000
261	Nowe Brzesko	małopolskie	0,000
261	Jordanów	małopolskie	0,000
261	Ciężkowice	małopolskie	0,000
261	Radłów	małopolskie	0,000
261	Ryglice	małopolskie	0,000
261	Wojnicz	małopolskie	0,000
261	Zakliczyn	małopolskie	0,000
261	Kalwaria Zebrzydowska	małopolskie	0,000
261	Wyśmierzyce	mazowieckie	0,000
261	Łaskarzew	mazowieckie	0,000
261	Podkowa Leśna	mazowieckie	0,000
261	Mogielnica	mazowieckie	0,000
261	Nowe Miasto nad Pilicą	mazowieckie	0,000
261	Halinów	mazowieckie	0,000
261	Kałużyn	mazowieckie	0,000
261	Mrozy	mazowieckie	0,000
261	Zakroczym	mazowieckie	0,000
261	Myszyniec	mazowieckie	0,000
261	Brok	mazowieckie	0,000
261	Karczew	mazowieckie	0,000
261	Tarczyn	mazowieckie	0,000
261	Gąbin	mazowieckie	0,000
261	Wyszogród	mazowieckie	0,000
261	Brwinów	mazowieckie	0,000
261	Chorzele	mazowieckie	0,000
261	Pionki	mazowieckie	0,000
261	Ilża	mazowieckie	0,000
261	Kosów Lacki	mazowieckie	0,000
261	Ząbki	mazowieckie	0,000
261	Tłuszcz	mazowieckie	0,000
261	Biezuń	mazowieckie	0,000
261	Lubowidz	mazowieckie	0,000
261	Baborów	opolskie	0,000
261	Wołczyn	opolskie	0,000
261	Glucholazy	opolskie	0,000
261	Korfantów	opolskie	0,000
261	Otmuchów	opolskie	0,000

Mieszkania komunalne i społeczne czynszowe oddane do użytkowania (suma z lat 2000-2020 w przeliczeniu na 1000 mieszkańców)			
Miejsce	Miasto	Województwo	Liczba mieszkań
261	Dobrodzień	opolskie	0,000
261	Gorzów Śląski	opolskie	0,000
261	Ozimek	opolskie	0,000
261	Prószków	opolskie	0,000
261	Kolonowskie	opolskie	0,000
261	Leśnica	opolskie	0,000
261	Ujazd	opolskie	0,000
261	Zawadzkie	opolskie	0,000
261	Brzostek	podkarpackie	0,000
261	Pilzno	podkarpackie	0,000
261	Radymno	podkarpackie	0,000
261	Pruchnik	podkarpackie	0,000
261	Końskie	podkarpackie	0,000
261	Dukla	podkarpackie	0,000
261	Iwonicz-Zdrój	podkarpackie	0,000
261	Jedlicze	podkarpackie	0,000
261	Rymanów	podkarpackie	0,000
261	Nowa Sarzyna	podkarpackie	0,000
261	Cieszanów	podkarpackie	0,000
261	Narol	podkarpackie	0,000
261	Oleszyce	podkarpackie	0,000
261	Przeclaw	podkarpackie	0,000
261	Rudnik nad Sanem	podkarpackie	0,000
261	Ulanów	podkarpackie	0,000
261	Kańczuga	podkarpackie	0,000
261	Sieniawa	podkarpackie	0,000
261	Dynów	podkarpackie	0,000
261	Błażowa	podkarpackie	0,000
261	Sokolów Małopolski	podkarpackie	0,000
261	Tyczyn	podkarpackie	0,000
261	Zagórz	podkarpackie	0,000
261	Baranów Sandomierski	podkarpackie	0,000
261	Lipsk	podlaskie	0,000
261	Czarna Białostocka	podlaskie	0,000
261	Łapy	podlaskie	0,000
261	Michałow	podlaskie	0,000
261	Supraśl	podlaskie	0,000
261	Suraz	podlaskie	0,000
261	Tykocin	podlaskie	0,000
261	Wasilków	podlaskie	0,000
261	Zabludów	podlaskie	0,000
261	Brańsk	podlaskie	0,000
261	Rajgród	podlaskie	0,000
261	Kleszczele	podlaskie	0,000
261	Stawiski	podlaskie	0,000

MIESZKANIA GMINNE

Mieszkania komunalne i społeczne czynszowe oddane do użytkowania (suma z lat 2000-2020 w przeliczeniu na 1000 mieszkańców)			
Miejsce	Miasto	Województwo	Liczba mieszkań
261	Jedwabne	podlaskie	0,000
261	Nowogród	podlaskie	0,000
261	Goniądz	podlaskie	0,000
261	Knyszyn	podlaskie	0,000
261	Drohiczyn	podlaskie	0,000
261	Krynki	podlaskie	0,000
261	Suchowola	podlaskie	0,000
261	Ciechanowiec	podlaskie	0,000
261	Czyżew	podlaskie	0,000
261	Szepietowo	podlaskie	0,000
261	Miastko	pomorskie	0,000
261	Brusy	pomorskie	0,000
261	Czarne	pomorskie	0,000
261	Żukowo	pomorskie	0,000
261	Prabuty	pomorskie	0,000
261	Nowy Staw	pomorskie	0,000
261	Hel	pomorskie	0,000
261	Jastarnia	pomorskie	0,000
261	Skórcz	pomorskie	0,000
261	Wojkowice	śląskie	0,000
261	Siewierz	śląskie	0,000
261	Sławków	śląskie	0,000
261	Czechowice-Dziedzice	śląskie	0,000
261	Wilamowice	śląskie	0,000
261	Wisła	śląskie	0,000
261	Strumień	śląskie	0,000
261	Koniecpol	śląskie	0,000
261	Sośnicowice	śląskie	0,000
261	Toszek	śląskie	0,000
261	Krzepice	śląskie	0,000
261	Woźniki	śląskie	0,000
261	Koziegłowy	śląskie	0,000
261	Żarki	śląskie	0,000
261	Krzanowice	śląskie	0,000
261	Kuźnia Raciborska	śląskie	0,000
261	Kalety	śląskie	0,000
261	Imielin	śląskie	0,000
261	Pszów	śląskie	0,000
261	Poręba	śląskie	0,000
261	Łazy	śląskie	0,000
261	Ogrodzieniec	śląskie	0,000
261	Pilica	śląskie	0,000
261	Nowy Korczyn	świętokrzyskie	0,000
261	Pacanów	świętokrzyskie	0,000
261	Wiślica	świętokrzyskie	0,000

Mieszkania komunalne i społeczne czynszowe oddane do użytkowania (suma z lat 2000-2020 w przeliczeniu na 1000 mieszkańców)			
Miejsce	Miasto	Województwo	Liczba mieszkań
261	Małogoszcz	świętokrzyskie	0,000
261	Sędziszów	świętokrzyskie	0,000
261	Opatowiec	świętokrzyskie	0,000
261	Skalbmierz	świętokrzyskie	0,000
261	Bodzentyn	świętokrzyskie	0,000
261	Chęciny	świętokrzyskie	0,000
261	Chmielnik	świętokrzyskie	0,000
261	Daleszyce	świętokrzyskie	0,000
261	Łągów	świętokrzyskie	0,000
261	Morawica	świętokrzyskie	0,000
261	Nowa Słupia	świętokrzyskie	0,000
261	Pierzchnica	świętokrzyskie	0,000
261	Radoszyce	świętokrzyskie	0,000
261	Stąporków	świętokrzyskie	0,000
261	Ożarów	świętokrzyskie	0,000
261	Ćmielów	świętokrzyskie	0,000
261	Kunów	świętokrzyskie	0,000
261	Działoszyce	świętokrzyskie	0,000
261	Klimontów	świętokrzyskie	0,000
261	Koprzywnica	świętokrzyskie	0,000
261	Zawichost	świętokrzyskie	0,000
261	Suchedniów	świętokrzyskie	0,000
261	Wąchock	świętokrzyskie	0,000
261	Oleśnica	świętokrzyskie	0,000
261	Osiek	świętokrzyskie	0,000
261	Szydłów	świętokrzyskie	0,000
261	Biszynek	warmińsko-mazurskie	0,000
261	Sępól	warmińsko-mazurskie	0,000
261	Frombork	warmińsko-mazurskie	0,000
261	Pieniężno	warmińsko-mazurskie	0,000
261	Lidzbark	warmińsko-mazurskie	0,000
261	Młynary	warmińsko-mazurskie	0,000
261	Tolkmicko	warmińsko-mazurskie	0,000
261	Kisielice	warmińsko-mazurskie	0,000
261	Susz	warmińsko-mazurskie	0,000
261	Zalewo	warmińsko-mazurskie	0,000
261	Miłakowo	warmińsko-mazurskie	0,000
261	Miłomłyn	warmińsko-mazurskie	0,000
261	Wielbark	warmińsko-mazurskie	0,000
261	Margonin	wielkopolskie	0,000
261	Szamocin	wielkopolskie	0,000
261	Krzyż Wielkopolski	wielkopolskie	0,000
261	Wieleń	wielkopolskie	0,000
261	Czarniejewo	wielkopolskie	0,000
261	Klecko	wielkopolskie	0,000

Mieszkania komunalne i społeczne czynszowe oddane do użytkowania (suma z lat 2000-2020 w przeliczeniu na 1000 mieszkańców)			
Miejsce	Miasto	Województwo	Liczba mieszkań
261	Witkowo	wielkopolskie	0,000
261	Borek Wielkopolski	wielkopolskie	0,000
261	Poniec	wielkopolskie	0,000
261	Wielichowo	wielkopolskie	0,000
261	Jaraczewo	wielkopolskie	0,000
261	Żerków	wielkopolskie	0,000
261	Opatówek	wielkopolskie	0,000
261	Stawiszyn	wielkopolskie	0,000
261	Dąbie	wielkopolskie	0,000
261	Przedecz	wielkopolskie	0,000
261	Golina	wielkopolskie	0,000
261	Rychwał	wielkopolskie	0,000
261	Sompolno	wielkopolskie	0,000
261	Krzywiń	wielkopolskie	0,000
261	Śmigiel	wielkopolskie	0,000
261	Sulmierzyce	wielkopolskie	0,000
261	Kobylin	wielkopolskie	0,000
261	Osieczna	wielkopolskie	0,000
261	Rydzyzna	wielkopolskie	0,000
261	Sieraków	wielkopolskie	0,000
261	Lwówek	wielkopolskie	0,000
261	Opalenica	wielkopolskie	0,000
261	Zbąszyń	wielkopolskie	0,000
261	Raszków	wielkopolskie	0,000
261	Grabów nad Prosną	wielkopolskie	0,000
261	Mikstat	wielkopolskie	0,000
261	Łobżenica	wielkopolskie	0,000
261	Ujście	wielkopolskie	0,000
261	Chocz	wielkopolskie	0,000
261	Dobrzyca	wielkopolskie	0,000
261	Puszczykowo	wielkopolskie	0,000
261	Buk	wielkopolskie	0,000
261	Kostrzyn	wielkopolskie	0,000
261	Stęszew	wielkopolskie	0,000
261	Bojanowo	wielkopolskie	0,000
261	Jutrosin	wielkopolskie	0,000
261	Miejska Górka	wielkopolskie	0,000
261	Zagórów	wielkopolskie	0,000
261	Obrzycko	wielkopolskie	0,000
261	Ostroróg	wielkopolskie	0,000
261	Dolsk	wielkopolskie	0,000
261	Książ Wielkopolski	wielkopolskie	0,000
261	Dobra	wielkopolskie	0,000
261	Tuliszków	wielkopolskie	0,000
261	Golańcz	wielkopolskie	0,000

Mieszkania komunalne i społeczne czynszowe oddane do użytkowania (suma z lat 2000-2020 w przeliczeniu na 1000 mieszkańców)			
Miejsce	Miasto	Województwo	Liczba mieszkań
261	Nekla	wielkopolskie	0,000
261	Pyzdry	wielkopolskie	0,000
261	Krajenka	wielkopolskie	0,000
261	Okonek	wielkopolskie	0,000
261	Tychowo	zachodniopomorskie	0,000
261	Drawno	zachodniopomorskie	0,000
261	Pełczyce	zachodniopomorskie	0,000
261	Recz	zachodniopomorskie	0,000
261	Płoty	zachodniopomorskie	0,000
261	Mieszkowice	zachodniopomorskie	0,000
261	Moryń	zachodniopomorskie	0,000
261	Trzcianko-Zdrój	zachodniopomorskie	0,000
261	Gościno	zachodniopomorskie	0,000
261	Polanów	zachodniopomorskie	0,000
261	Lipiany	zachodniopomorskie	0,000
261	Chociwel	zachodniopomorskie	0,000
261	Irńsko	zachodniopomorskie	0,000
261	Suchań	zachodniopomorskie	0,000
261	Barwice	zachodniopomorskie	0,000
261	Biały Bór	zachodniopomorskie	0,000
261	Borne Sulinowo	zachodniopomorskie	0,000
261	Tuczno	zachodniopomorskie	0,000
261	Resko	zachodniopomorskie	0,000

MIESZKANIA GMINNE

GMINY WIEJSKIE

Mieszkania komunalne i społeczne czynszowe oddane do użytkowania (suma z lat 2000-2020 w przeliczeniu na 1000 mieszkańców)			
Miejsce	Gmina	Województwo	Liczba mieszkań
1	Leszno	mazowieckie	23,414
2	Rewal	zachodniopomorskie	15,576
3	Słupsk	pomorskie	15,544
4	Czerwonak	wielkopolskie	14,147
5	Osielsko	kujawsko-pomorskie	11,859
6	Sitkówka-Nowiny	świętokrzyskie	11,113
7	Kleszczów	łódzkie	9,037
8	Lewin Kłodzki	dolnośląskie	8,850
9	Kurzętnik	warmińsko-mazurskie	8,648
10	Pszczew	lubuskie	8,631
11	Kleszczewo	wielkopolskie	7,171
12	Pluznica	kujawsko-pomorskie	6,917
13	Orla	podlaskie	6,823
14	Strzegowo	mazowieckie	5,664
15	Puchaczów	lubelskie	5,610
16	Ustronie Morskie	zachodniopomorskie	5,253
17	Świecie nad Osą	kujawsko-pomorskie	4,336
18	Niechlów	dolnośląskie	3,958
19	Kobylnica	pomorskie	3,860
20	Grębocice	dolnośląskie	3,685
21	Wieliszew	mazowieckie	3,675
22	Tuplice	lubuskie	3,640
23	Mucharz	małopolskie	3,626
24	Wielgie	kujawsko-pomorskie	3,427
25	Stara Biała	mazowieckie	3,411
26	Mikolajki Pomorskie	pomorskie	3,321
27	Lipusz	pomorskie	3,181
28	Choczewo	pomorskie	3,122
29	Chocień	kujawsko-pomorskie	2,908
30	Dolice	zachodniopomorskie	2,857
31	Ksawerów	łódzkie	2,741
32	Lubicz	kujawsko-pomorskie	2,648
33	Biłgoraj	lubelskie	2,616
34	Baboszewo	mazowieckie	2,527
35	Zbójno	kujawsko-pomorskie	2,510
36	Tarnowo Podgórne	wielkopolskie	2,421
37	Krońnice	dolnośląskie	2,348
38	Jedwabno	warmińsko-mazurskie	2,215
39	Wałcz	zachodniopomorskie	2,211
40	Kaliska	pomorskie	2,208
41	Czosnów	mazowieckie	2,206
42	Złotoryja	dolnośląskie	2,145
43	Dąbrowa Chełmińska	kujawsko-pomorskie	2,139
44	Jasieniec	mazowieckie	2,054
45	Malechowo	zachodniopomorskie	1,935
46	Osiecznica	dolnośląskie	1,921
47	Zagrodno	dolnośląskie	1,921
48	Tuchomie	pomorskie	1,855

Mieszkania komunalne i społeczne czynszowe oddane do użytkowania (suma z lat 2000-2020 w przeliczeniu na 1000 mieszkańców)			
Miejsce	Gmina	Województwo	Liczba mieszkań
49	Kłodzko	dolnośląskie	1,825
50	Pruszcz Gdański	pomorskie	1,802
51	Mińsk Mazowiecki	mazowieckie	1,787
52	Gronowo Elbląskie	warmińsko-mazurskie	1,760
53	Kołbaskowo	zachodniopomorskie	1,741
54	Słupno	mazowieckie	1,722
55	Biskupiec	warmińsko-mazurskie	1,717
56	Belsk Duży	mazowieckie	1,708
57	Puńsk	podlaskie	1,684
58	Jaworze	śląskie	1,612
59	Cewice	pomorskie	1,575
60	Kikół	kujawsko-pomorskie	1,560
61	Gorzyce	podkarpackie	1,533
62	Kamieniec Żąbkowicki	dolnośląskie	1,499
63	Postomino	zachodniopomorskie	1,460
64	Białogard	zachodniopomorskie	1,458
65	Siczenko	kujawsko-pomorskie	1,455
66	Gostynin	mazowieckie	1,422
67	Gródek nad Dunajcem	małopolskie	1,406
68	Nozdrzec	podkarpackie	1,390
69	Brodnica	kujawsko-pomorskie	1,385
70	Osieck	mazowieckie	1,361
71	Biszczka	lubelskie	1,345
72	Mochowo	mazowieckie	1,344
73	Marciszów	dolnośląskie	1,338
74	Człuchów	pomorskie	1,337
75	Ustka	pomorskie	1,326
76	Lasowice Wielkie	opolskie	1,323
77	Werbkowice	lubelskie	1,316
78	Lubomia	śląskie	1,265
79	Chojnów	dolnośląskie	1,261
80	Chelm Śląski	śląskie	1,249
81	Czarny Bór	dolnośląskie	1,229
82	Kowale Oleckie	warmińsko-mazurskie	1,216
83	Gniewino	pomorskie	1,207
84	Rzekuń	mazowieckie	1,186
85	Mała Wieś	mazowieckie	1,184
86	Granowo	wielkopolskie	1,179
87	Bogoria	świętokrzyskie	1,178
88	Lgota Wielka	łódzkie	1,173
89	Lubrza	opolskie	1,167
90	Wicko	pomorskie	1,160
91	Lisewo	kujawsko-pomorskie	1,158
92	Dobrzeń Wielki	opolskie	1,155

Mieszkania komunalne i społeczne czynszowe oddane do użytkowania (suma z lat 2000-2020 w przeliczeniu na 1000 mieszkańców)			
Miejsce	Gmina	Województwo	Liczba mieszkań
93	Puszcza Mariańska	mazowieckie	1,153
94	Bierawa	opolskie	1,140
95	Izbica	lubelskie	1,121
96	Lubsza	opolskie	1,111
97	Bolesławiec	dolnośląskie	1,076
98	Radziłów	podlaskie	1,076
99	Kazimierz Biskupi	wielkopolskie	1,044
100	Końskowola	lubelskie	1,032
101	Kościerzyna	pomorskie	0,988
102	Świdnica	dolnośląskie	0,977
103	Kobierzyce	dolnośląskie	0,948
104	Sośnie	wielkopolskie	0,914
105	Żabia Wola	mazowieckie	0,867
106	Małkinia Górna	mazowieckie	0,866
107	Lelów	śląskie	0,834
108	Damnica	pomorskie	0,822
109	Lesznów	mazowieckie	0,806
110	Stawiguda	warmińsko-mazurskie	0,803
111	Kłodawa	lubuskie	0,798
112	Rypin	kujawsko-pomorskie	0,796
113	Rytwiary	świętokrzyskie	0,789
114	Tczew	pomorskie	0,783
115	Sosnowica	lubelskie	0,779
116	Iława	warmińsko-mazurskie	0,765
117	Popielów	opolskie	0,753
118	Zblewo	pomorskie	0,753
119	Lubawa	warmińsko-mazurskie	0,746
120	Nowa Sucha	mazowieckie	0,746
121	Bodzanów	mazowieckie	0,736
122	Ochotnica Dolna	małopolskie	0,706
123	Przasnysz	mazowieckie	0,694
124	Teresin	mazowieckie	0,693
125	Białe Błota	kujawsko-pomorskie	0,689
126	Łambinowice	opolskie	0,677
127	Kozłowo	warmińsko-mazurskie	0,675
128	Elk	warmińsko-mazurskie	0,672
129	Dobrcz	kujawsko-pomorskie	0,669
130	Łęczyce	pomorskie	0,661
131	Luzino	pomorskie	0,653
132	Cyców	lubelskie	0,635
133	Korczyna	podkarpackie	0,628
134	Rudniki	opolskie	0,619
135	Celestynów	mazowieckie	0,598
136	Łącko	małopolskie	0,543
137	Trzebiel	lubuskie	0,532

Mieszkania komunalne i społeczne czynszowe oddane do użytkowania (suma z lat 2000-2020 w przeliczeniu na 1000 mieszkańców)			
Miejsce	Gmina	Województwo	Liczba mieszkań
138	Rudna	dolnośląskie	0,513
139	Dalików	łódzkie	0,510
140	Myszkowice	dolnośląskie	0,495
141	Bralin	wielkopolskie	0,493
142	Żary	lubuskie	0,489
143	Stare Bogaczowice	dolnośląskie	0,469
144	Zebrzydowice	śląskie	0,454
145	Kamienna Góra	dolnośląskie	0,445
146	Lipno	kujawsko-pomorskie	0,423
147	Gubin	lubuskie	0,422
148	Bogdaniec	lubuskie	0,421
149	Stryżawa	małopolskie	0,419
150	Chojnice	pomorskie	0,410
151	Regimin	mazowieckie	0,404
152	Kozielice	zachodniopomorskie	0,403
153	Jabłonna	mazowieckie	0,398
154	Turośl	podlaskie	0,391
155	Komorniki	wielkopolskie	0,381
156	Dobre	kujawsko-pomorskie	0,378
157	Widuchowa	zachodniopomorskie	0,371
158	Walim	dolnośląskie	0,371
159	Tomaszów Mazowiecki	łódzkie	0,356
160	Warta Bolesławecka	dolnośląskie	0,350
161	Kutno	łódzkie	0,343
162	Kobylanka	zachodniopomorskie	0,342
163	Nawojowa	małopolskie	0,341
164	Gozdowo	mazowieckie	0,337
165	Turobin	lubelskie	0,337
166	Kołaczkowo	wielkopolskie	0,334
167	Gołcza	małopolskie	0,331
168	Czeremcha	podlaskie	0,326
169	Stare Miasto	wielkopolskie	0,320
170	Bobrowice	lubuskie	0,316
171	Działdowo	warmińsko-mazurskie	0,305
172	Narewka	podlaskie	0,283
173	Liw	mazowieckie	0,273
174	Pcim	małopolskie	0,269
175	Nowa Ruda	dolnośląskie	0,262
176	Szypłiszki	podlaskie	0,257
177	Wągrowiec	wielkopolskie	0,243
178	Osiek	małopolskie	0,242
179	Nowe Miasto Lubawskie	warmińsko-mazurskie	0,241
180	Siedlec	wielkopolskie	0,235
181	Górzycza	lubuskie	0,233
182	Papowo Biskupie	kujawsko-pomorskie	0,233

MIESZKANIA GMINNE

Mieszkania komunalne i społeczne czynszowe oddane do użytkowania (suma z lat 2000-2020 w przeliczeniu na 1000 mieszkańców)			
Miejsce	Gmina	Województwo	Liczba mieszkań
183	Zwierzyn	lubuskie	0,232
184	Kampinos	mazowieckie	0,230
185	Czernica	dolnośląskie	0,227
186	Duszyniki	wielkopolskie	0,218
187	Michałowice	mazowieckie	0,218
188	Słońsk	lubuskie	0,209
189	Udanin	dolnośląskie	0,199
190	Milówka	śląskie	0,199
191	Długoleś	dolnośląskie	0,199
192	Strzałkowo	wielkopolskie	0,195
193	Biskupice	małopolskie	0,189
194	Stoszowice	dolnośląskie	0,187
195	Walce	opolskie	0,186
196	Krzyżanowice	śląskie	0,179
197	Inowrocław	kujawsko-pomorskie	0,169
198	Chodzież	wielkopolskie	0,163
199	Dywity	warmińsko-mazurskie	0,163
200	Wydminy	warmińsko-mazurskie	0,162
201	Stary Targ	pomorskie	0,161
202	Poczesna	śląskie	0,158
203	Kwilcz	wielkopolskie	0,157
204	Terespol	lubelskie	0,152
205	Tymbark	małopolskie	0,151
206	Ozorków	łódzkie	0,142
207	Konopnica	lubelskie	0,140
208	Prostki	warmińsko-mazurskie	0,139
209	Podgórzyn	dolnośląskie	0,121
210	Radzanowo	mazowieckie	0,117
211	Rawa Mazowiecka	łódzkie	0,114
212	Dzierżonów	dolnośląskie	0,111
213	Bielsk	mazowieckie	0,110
214	Kamionka Wielka	małopolskie	0,095
215	Stężycza	pomorskie	0,093
216	Głusk	lubelskie	0,083
217	Dobra (Szczecińska)	zachodniopomorskie	0,080
218	Grudziądz	kujawsko-pomorskie	0,076
219	Bukowina Tatrzańska	małopolskie	0,074
220	Nowa Wieś Lęborska	pomorskie	0,073
221	Korzenna	małopolskie	0,069
222	Mykanów	śląskie	0,066
223	Kocmyrzów-Luborzycza	małopolskie	0,062
224	Miękinia	dolnośląskie	0,057
225	Stare Babice	mazowieckie	0,051
226	Nowy Targ	małopolskie	0,041
227	Limanowa	małopolskie	0,039

Mieszkania komunalne i społeczne czynszowe oddane do użytkowania (suma z lat 2000-2020 w przeliczeniu na 1000 mieszkańców)			
Miejsce	Gmina	Województwo	Liczba mieszkań
228	Gromadka	dolnośląskie	0,000
228	Łągiewniki	dolnośląskie	0,000
228	Głogów	dolnośląskie	0,000
228	Jerzmanowa	dolnośląskie	0,000
228	Kotla	dolnośląskie	0,000
228	Pęcław	dolnośląskie	0,000
228	Żukowice	dolnośląskie	0,000
228	Jemielno	dolnośląskie	0,000
228	Męcinka	dolnośląskie	0,000
228	Mściwojów	dolnośląskie	0,000
228	Paszowice	dolnośląskie	0,000
228	Wądroże Wielkie	dolnośląskie	0,000
228	Janowice Wielkie	dolnośląskie	0,000
228	Jeżów Sudecki	dolnośląskie	0,000
228	Stara Kamienica	dolnośląskie	0,000
228	Krotoszyce	dolnośląskie	0,000
228	Kunice	dolnośląskie	0,000
228	Legnickie Pole	dolnośląskie	0,000
228	Miłkowice	dolnośląskie	0,000
228	Ruja	dolnośląskie	0,000
228	Lubań	dolnośląskie	0,000
228	Platerówka	dolnośląskie	0,000
228	Siekierczyn	dolnośląskie	0,000
228	Lubin	dolnośląskie	0,000
228	Cieszków	dolnośląskie	0,000
228	Dobroszyce	dolnośląskie	0,000
228	Dziadowa Kłoda	dolnośląskie	0,000
228	Oleśnica	dolnośląskie	0,000
228	Domaniów	dolnośląskie	0,000
228	Oława	dolnośląskie	0,000
228	Gaworzyce	dolnośląskie	0,000
228	Radwanice	dolnośląskie	0,000
228	Borów	dolnośląskie	0,000
228	Kondratowice	dolnośląskie	0,000
228	Przeworno	dolnośląskie	0,000
228	Kostomłoty	dolnośląskie	0,000
228	Małczyce	dolnośląskie	0,000
228	Dobromierz	dolnośląskie	0,000
228	Marcinowice	dolnośląskie	0,000
228	Wisznia Mała	dolnośląskie	0,000
228	Zawonia	dolnośląskie	0,000
228	Wińsko	dolnośląskie	0,000
228	Jordanów Śląski	dolnośląskie	0,000
228	Mietków	dolnośląskie	0,000
228	Żórawina	dolnośląskie	0,000

Mieszkania komunalne i społeczne czynszowe oddane do użytkowania (suma z lat 2000-2020 w przeliczeniu na 1000 mieszkańców)			
Miejsce	Gmina	Województwo	Liczba mieszkań
228	Cieplowody	dolnośląskie	0,000
228	Sulików	dolnośląskie	0,000
228	Zgorzelec	dolnośląskie	0,000
228	Pielgrzymka	dolnośląskie	0,000
228	Aleksandrów Kujawski	kujawsko-pomorskie	0,000
228	Bądkowo	kujawsko-pomorskie	0,000
228	Koneck	kujawsko-pomorskie	0,000
228	Raciążek	kujawsko-pomorskie	0,000
228	Waganiec	kujawsko-pomorskie	0,000
228	Zakrzewo	kujawsko-pomorskie	0,000
228	Bobrowo	kujawsko-pomorskie	0,000
228	Brzozie	kujawsko-pomorskie	0,000
228	Bartniczka	kujawsko-pomorskie	0,000
228	Osiek	kujawsko-pomorskie	0,000
228	Świedziebnia	kujawsko-pomorskie	0,000
228	Zbiczno	kujawsko-pomorskie	0,000
228	Nowa Wieś Wielka	kujawsko-pomorskie	0,000
228	Chełmno	kujawsko-pomorskie	0,000
228	Kijewo Królewskie	kujawsko-pomorskie	0,000
228	Stolno	kujawsko-pomorskie	0,000
228	Unisław	kujawsko-pomorskie	0,000
228	Ciechocin	kujawsko-pomorskie	0,000
228	Golub-Dobrzyń	kujawsko-pomorskie	0,000
228	Radomin	kujawsko-pomorskie	0,000
228	Gruta	kujawsko-pomorskie	0,000
228	Rogóżno	kujawsko-pomorskie	0,000
228	Dąbrowa Biskupia	kujawsko-pomorskie	0,000
228	Rojewo	kujawsko-pomorskie	0,000
228	Złotniki Kujawskie	kujawsko-pomorskie	0,000
228	Bobrowniki	kujawsko-pomorskie	0,000
228	Chrostkowo	kujawsko-pomorskie	0,000
228	Tłuchowo	kujawsko-pomorskie	0,000
228	Dąbrowa	kujawsko-pomorskie	0,000
228	Jeziora Wielkie	kujawsko-pomorskie	0,000
228	Sadki	kujawsko-pomorskie	0,000
228	Bytoń	kujawsko-pomorskie	0,000
228	Osięciny	kujawsko-pomorskie	0,000
228	Radziejów	kujawsko-pomorskie	0,000
228	Topólka	kujawsko-pomorskie	0,000
228	Brzuze	kujawsko-pomorskie	0,000
228	Rogowo	kujawsko-pomorskie	0,000
228	Skrwilno	kujawsko-pomorskie	0,000
228	Wąpielsk	kujawsko-pomorskie	0,000
228	Sośno	kujawsko-pomorskie	0,000
228	Bukowiec	kujawsko-pomorskie	0,000

Mieszkania komunalne i społeczne czynszowe oddane do użytkowania (suma z lat 2000-2020 w przeliczeniu na 1000 mieszkańców)			
Miejsce	Gmina	Województwo	Liczba mieszkań
228	Dragacz	kujawsko-pomorskie	0,000
228	Drzycim	kujawsko-pomorskie	0,000
228	Jeżewo	kujawsko-pomorskie	0,000
228	Lniano	kujawsko-pomorskie	0,000
228	Osie	kujawsko-pomorskie	0,000
228	Pruszcz	kujawsko-pomorskie	0,000
228	Świekatowo	kujawsko-pomorskie	0,000
228	Warlubie	kujawsko-pomorskie	0,000
228	Chełmża	kujawsko-pomorskie	0,000
228	Czernikowo	kujawsko-pomorskie	0,000
228	Łubianka	kujawsko-pomorskie	0,000
228	Łysomice	kujawsko-pomorskie	0,000
228	Obrowo	kujawsko-pomorskie	0,000
228	Wielka Nieszawka	kujawsko-pomorskie	0,000
228	Zławieś Wielka	kujawsko-pomorskie	0,000
228	Cekcyn	kujawsko-pomorskie	0,000
228	Gostycyn	kujawsko-pomorskie	0,000
228	Kęsowo	kujawsko-pomorskie	0,000
228	Lubiewo	kujawsko-pomorskie	0,000
228	Śliwice	kujawsko-pomorskie	0,000
228	Dębowa Łąka	kujawsko-pomorskie	0,000
228	Książki	kujawsko-pomorskie	0,000
228	Ryńsk	kujawsko-pomorskie	0,000
228	Baruchowo	kujawsko-pomorskie	0,000
228	Boniewo	kujawsko-pomorskie	0,000
228	Fabianki	kujawsko-pomorskie	0,000
228	Kowal	kujawsko-pomorskie	0,000
228	Lubanie	kujawsko-pomorskie	0,000
228	Włocławek	kujawsko-pomorskie	0,000
228	Gąsawa	kujawsko-pomorskie	0,000
228	Rogowo	kujawsko-pomorskie	0,000
228	Biała Podlaska	lubelskie	0,000
228	Drelów	lubelskie	0,000
228	Janów Podlaski	lubelskie	0,000
228	Kodeń	lubelskie	0,000
228	Konstantynów	lubelskie	0,000
228	Leśna Podlaska	lubelskie	0,000
228	Łomazy	lubelskie	0,000
228	Międzyrzec Podlaski	lubelskie	0,000
228	Piszczac	lubelskie	0,000
228	Rokitno	lubelskie	0,000
228	Rossosz	lubelskie	0,000
228	Sławatycze	lubelskie	0,000
228	Sosnówka	lubelskie	0,000
228	Tuczna	lubelskie	0,000

MIESZKANIA GMINNE

Mieszkania komunalne i społeczne czynszowe oddane do użytkowania (suma z lat 2000-2020 w przeliczeniu na 1000 mieszkańców)			
Miejsce	Gmina	Województwo	Liczba mieszkań
228	Wisznice	lubelskie	0,000
228	Zalesie	lubelskie	0,000
228	Aleksandrów	lubelskie	0,000
228	Goraj	lubelskie	0,000
228	Księżpol	lubelskie	0,000
228	Łukowa	lubelskie	0,000
228	Obsza	lubelskie	0,000
228	Potok Górny	lubelskie	0,000
228	Tereszpol	lubelskie	0,000
228	Białopole	lubelskie	0,000
228	Chełm	lubelskie	0,000
228	Dorohusk	lubelskie	0,000
228	Dubienka	lubelskie	0,000
228	Kamień	lubelskie	0,000
228	Leśniowice	lubelskie	0,000
228	Rejowiec Fabryczny	lubelskie	0,000
228	Ruda-Huta	lubelskie	0,000
228	Sawin	lubelskie	0,000
228	Wierzbica	lubelskie	0,000
228	Wojślawice	lubelskie	0,000
228	Żmudź	lubelskie	0,000
228	Dołhobyczów	lubelskie	0,000
228	Horodło	lubelskie	0,000
228	Hrubieszów	lubelskie	0,000
228	Mircze	lubelskie	0,000
228	Trzeszczany	lubelskie	0,000
228	Uchanie	lubelskie	0,000
228	Batorz	lubelskie	0,000
228	Chrzanów	lubelskie	0,000
228	Dzwola	lubelskie	0,000
228	Godziszów	lubelskie	0,000
228	Potok Wielki	lubelskie	0,000
228	Fajslawice	lubelskie	0,000
228	Gorków	lubelskie	0,000
228	Krasnystaw	lubelskie	0,000
228	Kraśniczyn	lubelskie	0,000
228	Łopiennik Górny	lubelskie	0,000
228	Rudnik	lubelskie	0,000
228	Siennica Różana	lubelskie	0,000
228	Żółkiewka	lubelskie	0,000
228	Dzierzkowice	lubelskie	0,000
228	Gościeradów	lubelskie	0,000
228	Kraśnik	lubelskie	0,000
228	Szastarka	lubelskie	0,000
228	Trzydnik Duży	lubelskie	0,000

Mieszkania komunalne i społeczne czynszowe oddane do użytkowania (suma z lat 2000-2020 w przeliczeniu na 1000 mieszkańców)			
Miejsce	Gmina	Województwo	Liczba mieszkań
228	Wilkołaz	lubelskie	0,000
228	Zakrzówek	lubelskie	0,000
228	Abramów	lubelskie	0,000
228	Firlej	lubelskie	0,000
228	Jeziorzany	lubelskie	0,000
228	Kamionka	lubelskie	0,000
228	Lubartów	lubelskie	0,000
228	Michów	lubelskie	0,000
228	Niedźwiada	lubelskie	0,000
228	Ostrówek	lubelskie	0,000
228	Serniki	lubelskie	0,000
228	Uścimów	lubelskie	0,000
228	Borzechów	lubelskie	0,000
228	Garbów	lubelskie	0,000
228	Jabłonna	lubelskie	0,000
228	Jastków	lubelskie	0,000
228	Krzczonów	lubelskie	0,000
228	Niedrzwica Duża	lubelskie	0,000
228	Niemce	lubelskie	0,000
228	Strzyżewice	lubelskie	0,000
228	Wojciechów	lubelskie	0,000
228	Wólka	lubelskie	0,000
228	Wysokie	lubelskie	0,000
228	Zakrzew	lubelskie	0,000
228	Ludwin	lubelskie	0,000
228	Milejów	lubelskie	0,000
228	Spiczyn	lubelskie	0,000
228	Adamów	lubelskie	0,000
228	Krzywda	lubelskie	0,000
228	Łuków	lubelskie	0,000
228	Serokomla	lubelskie	0,000
228	Stanin	lubelskie	0,000
228	Stoczek Łukowski	lubelskie	0,000
228	Trzebieszów	lubelskie	0,000
228	Wojcieszków	lubelskie	0,000
228	Wola Mysłowska	lubelskie	0,000
228	Chodel	lubelskie	0,000
228	Karczmiska	lubelskie	0,000
228	Łaziska	lubelskie	0,000
228	Wilków	lubelskie	0,000
228	Dębowa Kłoda	lubelskie	0,000
228	Jabłoń	lubelskie	0,000
228	Milanów	lubelskie	0,000
228	Podedwórze	lubelskie	0,000
228	Siemień	lubelskie	0,000

Mieszkania komunalne i społeczne czynszowe oddane do użytkowania (suma z lat 2000-2020 w przeliczeniu na 1000 mieszkańców)			
Miejsce	Gmina	Województwo	Liczba mieszkań
228	Baranów	lubelskie	0,000
228	Janowiec	lubelskie	0,000
228	Kurów	lubelskie	0,000
228	Markuszów	lubelskie	0,000
228	Puławy	lubelskie	0,000
228	Wąwolnica	lubelskie	0,000
228	Żyrzyn	lubelskie	0,000
228	Borki	lubelskie	0,000
228	Czemierniki	lubelskie	0,000
228	Kąkolewnica Wschodnia	lubelskie	0,000
228	Komarówka Podlaska	lubelskie	0,000
228	Radzyń Podlaski	lubelskie	0,000
228	Ulan-Majorat	lubelskie	0,000
228	Wołyń	lubelskie	0,000
228	Kłoczew	lubelskie	0,000
228	Nowodwór	lubelskie	0,000
228	Stężyca	lubelskie	0,000
228	Ułęż	lubelskie	0,000
228	Melgiew	lubelskie	0,000
228	Rybczewice	lubelskie	0,000
228	Trawniki	lubelskie	0,000
228	Bełżec	lubelskie	0,000
228	Jarczów	lubelskie	0,000
228	Krynice	lubelskie	0,000
228	Rachanie	lubelskie	0,000
228	Susiec	lubelskie	0,000
228	Tarnawatka	lubelskie	0,000
228	Telatyn	lubelskie	0,000
228	Tomaszów Lubelski	lubelskie	0,000
228	Ułhówek	lubelskie	0,000
228	Hanna	lubelskie	0,000
228	Hańsk	lubelskie	0,000
228	Stary Brus	lubelskie	0,000
228	Urszulin	lubelskie	0,000
228	Włodawa	lubelskie	0,000
228	Wola Uhruska	lubelskie	0,000
228	Wiryki	lubelskie	0,000
228	Adamów	lubelskie	0,000
228	Grabowiec	lubelskie	0,000
228	Komarów-Osada	lubelskie	0,000
228	Łabunie	lubelskie	0,000
228	Miączyn	lubelskie	0,000
228	Nielisz	lubelskie	0,000
228	Radecznicza	lubelskie	0,000
228	Sitno	lubelskie	0,000

Mieszkania komunalne i społeczne czynszowe oddane do użytkowania (suma z lat 2000-2020 w przeliczeniu na 1000 mieszkańców)			
Miejsce	Gmina	Województwo	Liczba mieszkań
228	Skierbieszów	lubelskie	0,000
228	Stary Zamość	lubelskie	0,000
228	Sułów	lubelskie	0,000
228	Zamość	lubelskie	0,000
228	Deszczno	lubuskie	0,000
228	Lubiszyn	lubuskie	0,000
228	Santok	lubuskie	0,000
228	Bytnica	lubuskie	0,000
228	Dąbie	lubuskie	0,000
228	Maszewo	lubuskie	0,000
228	Bledzew	lubuskie	0,000
228	Przytoczna	lubuskie	0,000
228	Kolsko	lubuskie	0,000
228	Nowa Sól	lubuskie	0,000
228	Siedlisko	lubuskie	0,000
228	Stare Kurowo	lubuskie	0,000
228	Krzyszczycy	lubuskie	0,000
228	Lubrza	lubuskie	0,000
228	Łagów	lubuskie	0,000
228	Skąpe	lubuskie	0,000
228	Szczaniec	lubuskie	0,000
228	Bojadła	lubuskie	0,000
228	Świdnica	lubuskie	0,000
228	Trzebiechów	lubuskie	0,000
228	Zabór	lubuskie	0,000
228	Brzeźnica	lubuskie	0,000
228	Niegosławice	lubuskie	0,000
228	Wymiarki	lubuskie	0,000
228	Żagań	lubuskie	0,000
228	Brody	lubuskie	0,000
228	Lipinki Łużyckie	lubuskie	0,000
228	Przewóz	lubuskie	0,000
228	Bełchatów	łódzkie	0,000
228	Drużbice	łódzkie	0,000
228	Kluki	łódzkie	0,000
228	Rusiec	łódzkie	0,000
228	Szczerców	łódzkie	0,000
228	Bedlno	łódzkie	0,000
228	Dąbrowice	łódzkie	0,000
228	Krzyżanów	łódzkie	0,000
228	Łanięta	łódzkie	0,000
228	Nowe Ostrowy	łódzkie	0,000
228	Oporów	łódzkie	0,000
228	Strzelce	łódzkie	0,000
228	Buczek	łódzkie	0,000

MIESZKANIA GMINNE

Mieszkania komunalne i społeczne czynszowe oddane do użytkowania (suma z lat 2000-2020 w przeliczeniu na 1000 mieszkańców)			
Miejsce	Gmina	Województwo	Liczba mieszkań
228	Sędziejowice	łódzkie	0,000
228	Widawa	łódzkie	0,000
228	Wodzierady	łódzkie	0,000
228	Daszyna	łódzkie	0,000
228	Góra Świętej Małgorzaty	łódzkie	0,000
228	Grabów	łódzkie	0,000
228	Łęczyca	łódzkie	0,000
228	Świnice Warckie	łódzkie	0,000
228	Witonia	łódzkie	0,000
228	Bielawy	łódzkie	0,000
228	Chąšno	łódzkie	0,000
228	Domaniewice	łódzkie	0,000
228	Kiernozia	łódzkie	0,000
228	Kocierzew Południowy	łódzkie	0,000
228	Łowicz	łódzkie	0,000
228	Łyszkowice	łódzkie	0,000
228	Nieborów	łódzkie	0,000
228	Zduny	łódzkie	0,000
228	Andrespol	łódzkie	0,000
228	Brójce	łódzkie	0,000
228	Nowosolna	łódzkie	0,000
228	Białaczów	łódzkie	0,000
228	Mniszków	łódzkie	0,000
228	Paradyż	łódzkie	0,000
228	Poświętne	łódzkie	0,000
228	Sławno	łódzkie	0,000
228	Żarnów	łódzkie	0,000
228	Dłutów	łódzkie	0,000
228	Dobroń	łódzkie	0,000
228	Lutomiersk	łódzkie	0,000
228	Pabianice	łódzkie	0,000
228	Kielcygłów	łódzkie	0,000
228	Nowa Brzeźnica	łódzkie	0,000
228	Rząśnia	łódzkie	0,000
228	Siemkowice	łódzkie	0,000
228	Strzelce Wielkie	łódzkie	0,000
228	Sulmierzyce	łódzkie	0,000
228	Aleksandrów	łódzkie	0,000
228	Czarnocin	łódzkie	0,000
228	Gorzkowice	łódzkie	0,000
228	Grabica	łódzkie	0,000
228	Łęki Szlacheckie	łódzkie	0,000
228	Moszczenica	łódzkie	0,000
228	Ręczno	łódzkie	0,000
228	Rozprza	łódzkie	0,000

Mieszkania komunalne i społeczne czynszowe oddane do użytkowania (suma z lat 2000-2020 w przeliczeniu na 1000 mieszkańców)			
Miejsce	Gmina	Województwo	Liczba mieszkań
228	Wola Krzysztoporska	łódzkie	0,000
228	Pęczniew	łódzkie	0,000
228	Wartkowice	łódzkie	0,000
228	Zadzim	łódzkie	0,000
228	Dobryszczyce	łódzkie	0,000
228	Gidle	łódzkie	0,000
228	Gomunice	łódzkie	0,000
228	Kobiele Wielkie	łódzkie	0,000
228	Kodrąb	łódzkie	0,000
228	Ładzice	łódzkie	0,000
228	Masłowice	łódzkie	0,000
228	Radomsko	łódzkie	0,000
228	Wielgomłynny	łódzkie	0,000
228	Żytno	łódzkie	0,000
228	Cielądz	łódzkie	0,000
228	Regnów	łódzkie	0,000
228	Sadkowice	łódzkie	0,000
228	Brąszewice	łódzkie	0,000
228	Brzeźnio	łódzkie	0,000
228	Burzenin	łódzkie	0,000
228	Goszczanów	łódzkie	0,000
228	Klonowa	łódzkie	0,000
228	Sieradz	łódzkie	0,000
228	Wróblew	łódzkie	0,000
228	Bolimów	łódzkie	0,000
228	Głuchów	łódzkie	0,000
228	Godzianów	łódzkie	0,000
228	Kowiesy	łódzkie	0,000
228	Lipce Reymontowskie	łódzkie	0,000
228	Maków	łódzkie	0,000
228	Nowy Kawęczyn	łódzkie	0,000
228	Skieriewice	łódzkie	0,000
228	Słupia	łódzkie	0,000
228	Będków	łódzkie	0,000
228	Budziszewice	łódzkie	0,000
228	Czerniewice	łódzkie	0,000
228	Inowódz	łódzkie	0,000
228	Lubochnia	łódzkie	0,000
228	Rokiciny	łódzkie	0,000
228	Rzeczyca	łódzkie	0,000
228	Ujazd	łódzkie	0,000
228	Żelechlinek	łódzkie	0,000
228	Biała	łódzkie	0,000
228	Czarnożyły	łódzkie	0,000
228	Konopnica	łódzkie	0,000

Mieszkania komunalne i społeczne czynszowe oddane do użytkowania (suma z lat 2000-2020 w przeliczeniu na 1000 mieszkańców)			
Miejsce	Gmina	Województwo	Liczba mieszkań
228	Mokrsko	łódzkie	0,000
228	Osjaków	łódzkie	0,000
228	Ostrówek	łódzkie	0,000
228	Pątnów	łódzkie	0,000
228	Skomlin	łódzkie	0,000
228	Wierzchnas	łódzkie	0,000
228	Bolesławiec	łódzkie	0,000
228	Czastary	łódzkie	0,000
228	Galewice	łódzkie	0,000
228	Łubnice	łódzkie	0,000
228	Sokolniki	łódzkie	0,000
228	Zapolice	łódzkie	0,000
228	Zduńska Wola	łódzkie	0,000
228	Głowno	łódzkie	0,000
228	Parzęczew	łódzkie	0,000
228	Zgierz	łódzkie	0,000
228	Brzeziny	łódzkie	0,000
228	Dmosin	łódzkie	0,000
228	Jeżów	łódzkie	0,000
228	Rogów	łódzkie	0,000
228	Bochnia	małopolskie	0,000
228	Drwinia	małopolskie	0,000
228	Lipnica Murowana	małopolskie	0,000
228	Łapanów	małopolskie	0,000
228	Rzezawa	małopolskie	0,000
228	Trzciana	małopolskie	0,000
228	Żegocina	małopolskie	0,000
228	Borzęcin	małopolskie	0,000
228	Dębno	małopolskie	0,000
228	Gnojnik	małopolskie	0,000
228	Iwkowa	małopolskie	0,000
228	Szczurowa	małopolskie	0,000
228	Babice	małopolskie	0,000
228	Bolesław	małopolskie	0,000
228	Gręboszów	małopolskie	0,000
228	Mędrzechów	małopolskie	0,000
228	Olesno	małopolskie	0,000
228	Radgoszcz	małopolskie	0,000
228	Gorlice	małopolskie	0,000
228	Lipinki	małopolskie	0,000
228	Łużna	małopolskie	0,000
228	Moszczenica	małopolskie	0,000
228	Ropa	małopolskie	0,000
228	Sękowa	małopolskie	0,000
228	Uście Gorlickie	małopolskie	0,000

Mieszkania komunalne i społeczne czynszowe oddane do użytkowania (suma z lat 2000-2020 w przeliczeniu na 1000 mieszkańców)			
Miejsce	Gmina	Województwo	Liczba mieszkań
228	Czernichów	małopolskie	0,000
228	Igołomia-Wawrzeńczyce	małopolskie	0,000
228	Iwanowice	małopolskie	0,000
228	Jerzmanowice-Przegonia	małopolskie	0,000
228	Liszki	małopolskie	0,000
228	Michałowice	małopolskie	0,000
228	Mogilany	małopolskie	0,000
228	Suloszowa	małopolskie	0,000
228	Wielka Wieś	małopolskie	0,000
228	Zabierzów	małopolskie	0,000
228	Zielonki	małopolskie	0,000
228	Dobra	małopolskie	0,000
228	Jodłownik	małopolskie	0,000
228	Kamienica	małopolskie	0,000
228	Laskowa	małopolskie	0,000
228	Łukowica	małopolskie	0,000
228	Mszana Dolna	małopolskie	0,000
228	Niedźwiedź	małopolskie	0,000
228	Słopnice	małopolskie	0,000
228	Charsznica	małopolskie	0,000
228	Kozłów	małopolskie	0,000
228	Książ Wielki	małopolskie	0,000
228	Raclawice	małopolskie	0,000
228	Słaboszów	małopolskie	0,000
228	Lubień	małopolskie	0,000
228	Raciechowice	małopolskie	0,000
228	Siepraw	małopolskie	0,000
228	Tokarnia	małopolskie	0,000
228	Wiśniowa	małopolskie	0,000
228	Chelmiec	małopolskie	0,000
228	Grybów	małopolskie	0,000
228	Łabowa	małopolskie	0,000
228	Łososina Dolna	małopolskie	0,000
228	Podegrodzie	małopolskie	0,000
228	Rytró	małopolskie	0,000
228	Czarny Dunajec	małopolskie	0,000
228	Czorsztyn	małopolskie	0,000
228	Jabłonka	małopolskie	0,000
228	Krościenko nad Dunajcem	małopolskie	0,000
228	Lipnica Wielka	małopolskie	0,000
228	Łapsze Niżne	małopolskie	0,000
228	Raba Wyżna	małopolskie	0,000
228	Spytkowice	małopolskie	0,000
228	Szaflary	małopolskie	0,000
228	Bolesław	małopolskie	0,000

MIESZKANIA GMINNE

Mieszkania komunalne i społeczne czynszowe oddane do użytkowania (suma z lat 2000-2020 w przeliczeniu na 1000 mieszkańców)			
Miejsce	Gmina	Województwo	Liczba mieszkań
228	Klucze	małopolskie	0,000
228	Trzyciąż	małopolskie	0,000
228	Oświęcim	małopolskie	0,000
228	Polanka Wielka	małopolskie	0,000
228	Przeciszów	małopolskie	0,000
228	Koniusza	małopolskie	0,000
228	Palecznica	małopolskie	0,000
228	Radziemice	małopolskie	0,000
228	Budzów	małopolskie	0,000
228	Bystra-Sidzina	małopolskie	0,000
228	Jordanów	małopolskie	0,000
228	Zawoja	małopolskie	0,000
228	Zembrzyce	małopolskie	0,000
228	Gromnik	małopolskie	0,000
228	Lisia Góra	małopolskie	0,000
228	Pleśna	małopolskie	0,000
228	Rzepiennik Strzyzewski	małopolskie	0,000
228	Skrzyszów	małopolskie	0,000
228	Tarnów	małopolskie	0,000
228	Wierzchosławice	małopolskie	0,000
228	Wietrzychowice	małopolskie	0,000
228	Szerzyny	podkarpackie	0,000
228	Biały Dunajec	małopolskie	0,000
228	Kościelisko	małopolskie	0,000
228	Poronin	małopolskie	0,000
228	Brzeźnica	małopolskie	0,000
228	Lanckorona	małopolskie	0,000
228	Spytkowice	małopolskie	0,000
228	Stryków	małopolskie	0,000
228	Tomice	małopolskie	0,000
228	Wieprz	małopolskie	0,000
228	Gdów	małopolskie	0,000
228	Kłaj	małopolskie	0,000
228	Promna	mazowieckie	0,000
228	Radzanów	mazowieckie	0,000
228	Stara Błotnica	mazowieckie	0,000
228	Stromiec	mazowieckie	0,000
228	Ciechanów	mazowieckie	0,000
228	Gołmin-Ośrodek	mazowieckie	0,000
228	Grudusk	mazowieckie	0,000
228	Ojrzeń	mazowieckie	0,000
228	Opinogóra Górna	mazowieckie	0,000
228	Sońsk	mazowieckie	0,000
228	Borowie	mazowieckie	0,000
228	Garwolin	mazowieckie	0,000

Mieszkania komunalne i społeczne czynszowe oddane do użytkowania (suma z lat 2000-2020 w przeliczeniu na 1000 mieszkańców)			
Miejsce	Gmina	Województwo	Liczba mieszkań
228	Górzno	mazowieckie	0,000
228	Łaskarzew	mazowieckie	0,000
228	Maciejowice	mazowieckie	0,000
228	Miastków Kościelny	mazowieckie	0,000
228	Parysów	mazowieckie	0,000
228	Sobolew	mazowieckie	0,000
228	Trojanów	mazowieckie	0,000
228	Wilga	mazowieckie	0,000
228	Pacyna	mazowieckie	0,000
228	Szczawin Kościelny	mazowieckie	0,000
228	Baranów	mazowieckie	0,000
228	Jaktorów	mazowieckie	0,000
228	Błędów	mazowieckie	0,000
228	Chynów	mazowieckie	0,000
228	Goszczyn	mazowieckie	0,000
228	Pniewy	mazowieckie	0,000
228	Garbatka-Letnisko	mazowieckie	0,000
228	Głowaczów	mazowieckie	0,000
228	Gniewoszków	mazowieckie	0,000
228	Grabów nad Pilicą	mazowieckie	0,000
228	Magnuszew	mazowieckie	0,000
228	Sieciechów	mazowieckie	0,000
228	Nieporęt	mazowieckie	0,000
228	Chotcza	mazowieckie	0,000
228	Ciepielów	mazowieckie	0,000
228	Rzeczniów	mazowieckie	0,000
228	Sienno	mazowieckie	0,000
228	Solec nad Wisłą	mazowieckie	0,000
228	Huszlew	mazowieckie	0,000
228	Olszanka	mazowieckie	0,000
228	Platerów	mazowieckie	0,000
228	Sarnaki	mazowieckie	0,000
228	Stara Kornica	mazowieckie	0,000
228	Czerwonka	mazowieckie	0,000
228	Karniewo	mazowieckie	0,000
228	Krasnosielc	mazowieckie	0,000
228	Młynarze	mazowieckie	0,000
228	Płoniawy-Bramura	mazowieckie	0,000
228	Rzewnie	mazowieckie	0,000
228	Sypniewo	mazowieckie	0,000
228	Szelków	mazowieckie	0,000
228	Ceglów	mazowieckie	0,000
228	Dębe Wielkie	mazowieckie	0,000
228	Dobre	mazowieckie	0,000
228	Jakubów	mazowieckie	0,000

Mieszkania komunalne i społeczne czynszowe oddane do użytkowania (suma z lat 2000-2020 w przeliczeniu na 1000 mieszkańców)			
Miejsce	Gmina	Województwo	Liczba mieszkań
228	Łatowicz	mazowieckie	0,000
228	Siennica	mazowieckie	0,000
228	Stanisławów	mazowieckie	0,000
228	Dzierzgowo	mazowieckie	0,000
228	Lipowiec Kościelny	mazowieckie	0,000
228	Radzanów	mazowieckie	0,000
228	Stupsk	mazowieckie	0,000
228	Szreńsk	mazowieckie	0,000
228	Szydłowo	mazowieckie	0,000
228	Wieczfnia Kościelna	mazowieckie	0,000
228	Wiśniewo	mazowieckie	0,000
228	Leoncin	mazowieckie	0,000
228	Pomiechówek	mazowieckie	0,000
228	Baranowo	mazowieckie	0,000
228	Czarnia	mazowieckie	0,000
228	Czerwin	mazowieckie	0,000
228	Goworowo	mazowieckie	0,000
228	Kadzidło	mazowieckie	0,000
228	Lelis	mazowieckie	0,000
228	Łyse	mazowieckie	0,000
228	Olszewo-Borki	mazowieckie	0,000
228	Troszyn	mazowieckie	0,000
228	Andrzejewo	mazowieckie	0,000
228	Boguty-Pianki	mazowieckie	0,000
228	Nur	mazowieckie	0,000
228	Ostrów Mazowiecka	mazowieckie	0,000
228	Stary Lubotyń	mazowieckie	0,000
228	Szulborze Wielkie	mazowieckie	0,000
228	Wąsewo	mazowieckie	0,000
228	Zaręby Kościelne	mazowieckie	0,000
228	Kołbiel	mazowieckie	0,000
228	Sobienie-Jeziory	mazowieckie	0,000
228	Wiązowna	mazowieckie	0,000
228	Prażmów	mazowieckie	0,000
228	Brudzeń Duży	mazowieckie	0,000
228	Bulkowo	mazowieckie	0,000
228	Łąck	mazowieckie	0,000
228	Nowy Duninów	mazowieckie	0,000
228	Słubice	mazowieckie	0,000
228	Staroźreby	mazowieckie	0,000
228	Dzierżąźnia	mazowieckie	0,000
228	Joniec	mazowieckie	0,000
228	Naruszewo	mazowieckie	0,000
228	Nowe Miasto	mazowieckie	0,000
228	Płońsk	mazowieckie	0,000

Mieszkania komunalne i społeczne czynszowe oddane do użytkowania (suma z lat 2000-2020 w przeliczeniu na 1000 mieszkańców)			
Miejsce	Gmina	Województwo	Liczba mieszkań
228	Raciąż	mazowieckie	0,000
228	Sochocin	mazowieckie	0,000
228	Załużski	mazowieckie	0,000
228	Nadarzyn	mazowieckie	0,000
228	Raszyn	mazowieckie	0,000
228	Czernice Borowe	mazowieckie	0,000
228	Jednoróżec	mazowieckie	0,000
228	Krasne	mazowieckie	0,000
228	Krzynowłoga Mała	mazowieckie	0,000
228	Borkowice	mazowieckie	0,000
228	Gielniów	mazowieckie	0,000
228	Kłwów	mazowieckie	0,000
228	Odrzywół	mazowieckie	0,000
228	Potworów	mazowieckie	0,000
228	Rusinów	mazowieckie	0,000
228	Wieniawa	mazowieckie	0,000
228	Gzy	mazowieckie	0,000
228	Obryte	mazowieckie	0,000
228	Pokrzywnica	mazowieckie	0,000
228	Świercze	mazowieckie	0,000
228	Winnica	mazowieckie	0,000
228	Zatory	mazowieckie	0,000
228	Gózd	mazowieckie	0,000
228	Jastrzębia	mazowieckie	0,000
228	Jedlińsk	mazowieckie	0,000
228	Jedlnia-Letnisko	mazowieckie	0,000
228	Kowala	mazowieckie	0,000
228	Pionki	mazowieckie	0,000
228	Przytyk	mazowieckie	0,000
228	Wierzbica	mazowieckie	0,000
228	Wolanów	mazowieckie	0,000
228	Zakrzew	mazowieckie	0,000
228	Domanice	mazowieckie	0,000
228	Korczew	mazowieckie	0,000
228	Kotuń	mazowieckie	0,000
228	Mokobody	mazowieckie	0,000
228	Paprotnia	mazowieckie	0,000
228	Przesmyki	mazowieckie	0,000
228	Siedlce	mazowieckie	0,000
228	Skórzec	mazowieckie	0,000
228	Suchożebry	mazowieckie	0,000
228	Wiśniew	mazowieckie	0,000
228	Wodynie	mazowieckie	0,000
228	Zbuczyn	mazowieckie	0,000
228	Rościszewo	mazowieckie	0,000

MIESZKANIA GMINNE

Mieszkania komunalne i społeczne czynszowe oddane do użytkowania (suma z lat 2000-2020 w przeliczeniu na 1000 mieszkańców)			
Miejsce	Gmina	Województwo	Liczba mieszkań
228	Sierpc	mazowieckie	0,000
228	Szczutowo	mazowieckie	0,000
228	Zawidz	mazowieckie	0,000
228	Brochów	mazowieckie	0,000
228	Ilów	mazowieckie	0,000
228	Młodzieszyn	mazowieckie	0,000
228	Rybno	mazowieckie	0,000
228	Sochaczew	mazowieckie	0,000
228	Bielany	mazowieckie	0,000
228	Ceranów	mazowieckie	0,000
228	Jabłonna Lacka	mazowieckie	0,000
228	Repki	mazowieckie	0,000
228	Sabnie	mazowieckie	0,000
228	Sokołów Podlaski	mazowieckie	0,000
228	Sterdyń	mazowieckie	0,000
228	Chlewiska	mazowieckie	0,000
228	Jastrząb	mazowieckie	0,000
228	Mirów	mazowieckie	0,000
228	Orońsko	mazowieckie	0,000
228	Izabelin	mazowieckie	0,000
228	Grębków	mazowieckie	0,000
228	Korytnica	mazowieckie	0,000
228	Miedzna	mazowieckie	0,000
228	Sadowne	mazowieckie	0,000
228	Stoczek	mazowieckie	0,000
228	Wierzbno	mazowieckie	0,000
228	Dąbrówka	mazowieckie	0,000
228	Jadów	mazowieckie	0,000
228	Klembów	mazowieckie	0,000
228	Poświętne	mazowieckie	0,000
228	Strachówka	mazowieckie	0,000
228	Brańszczyk	mazowieckie	0,000
228	Długosiodło	mazowieckie	0,000
228	Rząśnik	mazowieckie	0,000
228	Somianka	mazowieckie	0,000
228	Zabrodzie	mazowieckie	0,000
228	Kazanów	mazowieckie	0,000
228	Policzna	mazowieckie	0,000
228	Przyłęk	mazowieckie	0,000
228	Tczów	mazowieckie	0,000
228	Kuczbork-Osada	mazowieckie	0,000
228	Lutocin	mazowieckie	0,000
228	Siemiątkowo	mazowieckie	0,000
228	Radziejowice	mazowieckie	0,000
228	Wiskitki	mazowieckie	0,000

Mieszkania komunalne i społeczne czynszowe oddane do użytkowania (suma z lat 2000-2020 w przeliczeniu na 1000 mieszkańców)			
Miejsce	Gmina	Województwo	Liczba mieszkań
228	Skarbimierz	opolskie	0,000
228	Olszanka	opolskie	0,000
228	Branice	opolskie	0,000
228	Cisek	opolskie	0,000
228	Pawłowiczki	opolskie	0,000
228	Polska Cerekiew	opolskie	0,000
228	Reńska Wieś	opolskie	0,000
228	Strzeleczyki	opolskie	0,000
228	Domaszowice	opolskie	0,000
228	Pokój	opolskie	0,000
228	Świerczów	opolskie	0,000
228	Wilków	opolskie	0,000
228	Kamiennik	opolskie	0,000
228	Pakoławice	opolskie	0,000
228	Skoroszyce	opolskie	0,000
228	Radłów	opolskie	0,000
228	Zębowice	opolskie	0,000
228	Chrzastowice	opolskie	0,000
228	Dąbrowa	opolskie	0,000
228	Komprachcice	opolskie	0,000
228	Łubniany	opolskie	0,000
228	Murów	opolskie	0,000
228	Tarnów Opolski	opolskie	0,000
228	Turawa	opolskie	0,000
228	Izbicko	opolskie	0,000
228	Jemielnica	opolskie	0,000
228	Czarna	podkarpackie	0,000
228	Lutowiska	podkarpackie	0,000
228	Domaradz	podkarpackie	0,000
228	Dydnia	podkarpackie	0,000
228	Haczów	podkarpackie	0,000
228	Jasienica Rosielna	podkarpackie	0,000
228	Czarna	podkarpackie	0,000
228	Dębica	podkarpackie	0,000
228	Jodłowa	podkarpackie	0,000
228	Żyraków	podkarpackie	0,000
228	Chłopice	podkarpackie	0,000
228	Jarosław	podkarpackie	0,000
228	Laszki	podkarpackie	0,000
228	Pawłosiów	podkarpackie	0,000
228	Radymno	podkarpackie	0,000
228	Rokietnica	podkarpackie	0,000
228	Roźwienica	podkarpackie	0,000
228	Wiązownica	podkarpackie	0,000
228	Brzyska	podkarpackie	0,000

Mieszkania komunalne i społeczne czynszowe oddane do użytkowania (suma z lat 2000-2020 w przeliczeniu na 1000 mieszkańców)			
Miejsce	Gmina	Województwo	Liczba mieszkań
228	Dębowiec	podkarpackie	0,000
228	Jasło	podkarpackie	0,000
228	Krempna	podkarpackie	0,000
228	Nowy Żmigród	podkarpackie	0,000
228	Osiek Jasielski	podkarpackie	0,000
228	Skołyszyn	podkarpackie	0,000
228	Tarnowiec	podkarpackie	0,000
228	Cmolas	podkarpackie	0,000
228	Majdan Królewski	podkarpackie	0,000
228	Niwiska	podkarpackie	0,000
228	Raniżów	podkarpackie	0,000
228	Dzikowiec	podkarpackie	0,000
228	Chorkówka	podkarpackie	0,000
228	Krościenko Wyżne	podkarpackie	0,000
228	Miejsce Piastowe	podkarpackie	0,000
228	Wojaszówka	podkarpackie	0,000
228	Grodzisko Dolne	podkarpackie	0,000
228	Kuryłówka	podkarpackie	0,000
228	Leżajsk	podkarpackie	0,000
228	Horyniec-Zdrój	podkarpackie	0,000
228	Lubaczów	podkarpackie	0,000
228	Stary Dzików	podkarpackie	0,000
228	Wielkie Oczy	podkarpackie	0,000
228	Białobrzegi	podkarpackie	0,000
228	Czarna	podkarpackie	0,000
228	Łańcut	podkarpackie	0,000
228	Markowa	podkarpackie	0,000
228	Rakszawa	podkarpackie	0,000
228	Żołynia	podkarpackie	0,000
228	Borowa	podkarpackie	0,000
228	Czermin	podkarpackie	0,000
228	Gawłuszowice	podkarpackie	0,000
228	Mielec	podkarpackie	0,000
228	Padew Narodowa	podkarpackie	0,000
228	Tuszów Narodowy	podkarpackie	0,000
228	Wadowice Górne	podkarpackie	0,000
228	Harasiuki	podkarpackie	0,000
228	Jarocin	podkarpackie	0,000
228	Jeżowe	podkarpackie	0,000
228	Krzeszów	podkarpackie	0,000
228	Bircza	podkarpackie	0,000
228	Dubiecko	podkarpackie	0,000
228	Fredropol	podkarpackie	0,000
228	Krasiczyn	podkarpackie	0,000
228	Krzywcza	podkarpackie	0,000

Mieszkania komunalne i społeczne czynszowe oddane do użytkowania (suma z lat 2000-2020 w przeliczeniu na 1000 mieszkańców)			
Miejsce	Gmina	Województwo	Liczba mieszkań
228	Medyka	podkarpackie	0,000
228	Orły	podkarpackie	0,000
228	Przemyśl	podkarpackie	0,000
228	Stubno	podkarpackie	0,000
228	Żurawica	podkarpackie	0,000
228	Adamówka	podkarpackie	0,000
228	Gać	podkarpackie	0,000
228	Jawornik Polski	podkarpackie	0,000
228	Przeworsk	podkarpackie	0,000
228	Tryńcza	podkarpackie	0,000
228	Zarzecze	podkarpackie	0,000
228	Iwierzycy	podkarpackie	0,000
228	Ostrów	podkarpackie	0,000
228	Wielopole Skrzyńskie	podkarpackie	0,000
228	Chmielnik	podkarpackie	0,000
228	Dynów	podkarpackie	0,000
228	Hyżne	podkarpackie	0,000
228	Kamień	podkarpackie	0,000
228	Krasne	podkarpackie	0,000
228	Lubenia	podkarpackie	0,000
228	Świlcza	podkarpackie	0,000
228	Trzebownisko	podkarpackie	0,000
228	Besko	podkarpackie	0,000
228	Bukowsko	podkarpackie	0,000
228	Komańcza	podkarpackie	0,000
228	Sanok	podkarpackie	0,000
228	Tyrawa Wołoska	podkarpackie	0,000
228	Zarszyn	podkarpackie	0,000
228	Bojanów	podkarpackie	0,000
228	Pysznica	podkarpackie	0,000
228	Radomyśl nad Sanem	podkarpackie	0,000
228	Zaleszany	podkarpackie	0,000
228	Czudec	podkarpackie	0,000
228	Frysztak	podkarpackie	0,000
228	Niebylec	podkarpackie	0,000
228	Wiśniowa	podkarpackie	0,000
228	Grębów	podkarpackie	0,000
228	Baligród	podkarpackie	0,000
228	Cisna	podkarpackie	0,000
228	Olszanica	podkarpackie	0,000
228	Solina	podkarpackie	0,000
228	Augustów	podlaskie	0,000
228	Bargłów Kościelny	podlaskie	0,000
228	Nowinka	podlaskie	0,000
228	Plaska	podlaskie	0,000

MIESZKANIA GMINNE

Mieszkania komunalne i społeczne czynszowe oddane do użytkowania (suma z lat 2000-2020 w przeliczeniu na 1000 mieszkańców)			
Miejsce	Gmina	Województwo	Liczba mieszkań
228	Sztabin	podlaskie	0,000
228	Dobrzyniewo Duże	podlaskie	0,000
228	Gródek	podlaskie	0,000
228	Juchnowiec Kościelny	podlaskie	0,000
228	Poświętne	podlaskie	0,000
228	Turośl Kościelna	podlaskie	0,000
228	Zawady	podlaskie	0,000
228	Bielsk Podlaski	podlaskie	0,000
228	Boćki	podlaskie	0,000
228	Brańsk	podlaskie	0,000
228	Rudka	podlaskie	0,000
228	Wyszki	podlaskie	0,000
228	Grajewo	podlaskie	0,000
228	Wąsosz	podlaskie	0,000
228	Białowieża	podlaskie	0,000
228	Czyże	podlaskie	0,000
228	Dubicze Cerkiewne	podlaskie	0,000
228	Hajnówka	podlaskie	0,000
228	Narew	podlaskie	0,000
228	Grabowo	podlaskie	0,000
228	Kolno	podlaskie	0,000
228	Mały Płock	podlaskie	0,000
228	Łomża	podlaskie	0,000
228	Miastkowo	podlaskie	0,000
228	Piątnica	podlaskie	0,000
228	Przytuły	podlaskie	0,000
228	Śniadowo	podlaskie	0,000
228	Wizna	podlaskie	0,000
228	Zbójna	podlaskie	0,000
228	Jasionówka	podlaskie	0,000
228	Jaświły	podlaskie	0,000
228	Krypno	podlaskie	0,000
228	Trzcianne	podlaskie	0,000
228	Giby	podlaskie	0,000
228	Krasnopol	podlaskie	0,000
228	Sejny	podlaskie	0,000
228	Dziadkowice	podlaskie	0,000
228	Grodzisk	podlaskie	0,000
228	Mielnik	podlaskie	0,000
228	Milejczyce	podlaskie	0,000
228	Nurzec-Stacja	podlaskie	0,000
228	Perlejewo	podlaskie	0,000
228	Siemiatycze	podlaskie	0,000
228	Janów	podlaskie	0,000
228	Korycin	podlaskie	0,000

Mieszkania komunalne i społeczne czynszowe oddane do użytkowania (suma z lat 2000-2020 w przeliczeniu na 1000 mieszkańców)			
Miejsce	Gmina	Województwo	Liczba mieszkań
228	Kuźnica	podlaskie	0,000
228	Nowy Dwór	podlaskie	0,000
228	Sidra	podlaskie	0,000
228	Szudziałowo	podlaskie	0,000
228	Bakałarzewo	podlaskie	0,000
228	Filipów	podlaskie	0,000
228	Jeleniewo	podlaskie	0,000
228	Przerośl	podlaskie	0,000
228	Raczki	podlaskie	0,000
228	Rutka-Tartak	podlaskie	0,000
228	Suwałki	podlaskie	0,000
228	Wiżajny	podlaskie	0,000
228	Klukowo	podlaskie	0,000
228	Kobylin-Borzymy	podlaskie	0,000
228	Kulesze Kościelne	podlaskie	0,000
228	Nowe Piekuty	podlaskie	0,000
228	Sokoły	podlaskie	0,000
228	Wysokie Mazowieckie	podlaskie	0,000
228	Kołaki Kościelne	podlaskie	0,000
228	Rutki	podlaskie	0,000
228	Szumowo	podlaskie	0,000
228	Zambrów	podlaskie	0,000
228	Borzytuchom	pomorskie	0,000
228	Czarna Dąbrówka	pomorskie	0,000
228	Kołczygłowy	pomorskie	0,000
228	Lipnica	pomorskie	0,000
228	Parchowo	pomorskie	0,000
228	Studzienice	pomorskie	0,000
228	Trzebielino	pomorskie	0,000
228	Konarzyny	pomorskie	0,000
228	Koczała	pomorskie	0,000
228	Przechlewo	pomorskie	0,000
228	Rzeczenica	pomorskie	0,000
228	Cedry Wielkie	pomorskie	0,000
228	Kolbudy	pomorskie	0,000
228	Przywidz	pomorskie	0,000
228	Pszczółki	pomorskie	0,000
228	Suchy Dąb	pomorskie	0,000
228	Trąbki Wielkie	pomorskie	0,000
228	Chmielno	pomorskie	0,000
228	Przodkowo	pomorskie	0,000
228	Sierakowice	pomorskie	0,000
228	Somonino	pomorskie	0,000
228	Sulęcyno	pomorskie	0,000
228	Dziemiany	pomorskie	0,000

Mieszkania komunalne i społeczne czynszowe oddane do użytkowania (suma z lat 2000-2020 w przeliczeniu na 1000 mieszkańców)			
Miejsce	Gmina	Województwo	Liczba mieszkań
228	Karsin	pomorskie	0,000
228	Liniewo	pomorskie	0,000
228	Nowa Karczma	pomorskie	0,000
228	Stara Kiszewa	pomorskie	0,000
228	Gardeja	pomorskie	0,000
228	Kwidzyn	pomorskie	0,000
228	Ryjewo	pomorskie	0,000
228	Sadlinki	pomorskie	0,000
228	Lichnowy	pomorskie	0,000
228	Malbork	pomorskie	0,000
228	Miłoradz	pomorskie	0,000
228	Stare Pole	pomorskie	0,000
228	Ostaszewo	pomorskie	0,000
228	Stegna	pomorskie	0,000
228	Sztutowo	pomorskie	0,000
228	Kosakowo	pomorskie	0,000
228	Krokowa	pomorskie	0,000
228	Puck	pomorskie	0,000
228	Dębica Kaszubska	pomorskie	0,000
228	Główczyce	pomorskie	0,000
228	Potęgowo	pomorskie	0,000
228	Smoldzino	pomorskie	0,000
228	Bobowo	pomorskie	0,000
228	Lubichowo	pomorskie	0,000
228	Osieczna	pomorskie	0,000
228	Osiek	pomorskie	0,000
228	Skórcz	pomorskie	0,000
228	Smętowo Graniczne	pomorskie	0,000
228	Starogard Gdański	pomorskie	0,000
228	Morzyszczyn	pomorskie	0,000
228	Subkowy	pomorskie	0,000
228	Linia	pomorskie	0,000
228	Szemud	pomorskie	0,000
228	Wejherowo	pomorskie	0,000
228	Stary Dzierżoń	pomorskie	0,000
228	Bobrowniki	śląskie	0,000
228	Mierzęcice	śląskie	0,000
228	Psary	śląskie	0,000
228	Bestwina	śląskie	0,000
228	Buczkowice	śląskie	0,000
228	Jasienica	śląskie	0,000
228	Kozy	śląskie	0,000
228	Porąbka	śląskie	0,000
228	Wilkowice	śląskie	0,000
228	Brenna	śląskie	0,000

Mieszkania komunalne i społeczne czynszowe oddane do użytkowania (suma z lat 2000-2020 w przeliczeniu na 1000 mieszkańców)			
Miejsce	Gmina	Województwo	Liczba mieszkań
228	Chybie	śląskie	0,000
228	Dębowiec	śląskie	0,000
228	Goeszów	śląskie	0,000
228	Hażlach	śląskie	0,000
228	Istebna	śląskie	0,000
228	Dąbrowa Zielona	śląskie	0,000
228	Janów	śląskie	0,000
228	Kamienica Polska	śląskie	0,000
228	Kłomnice	śląskie	0,000
228	Konopiska	śląskie	0,000
228	Kruszyna	śląskie	0,000
228	Mstów	śląskie	0,000
228	Olsztyn	śląskie	0,000
228	Przyrów	śląskie	0,000
228	Rędziny	śląskie	0,000
228	Starcza	śląskie	0,000
228	Gierałtowice	śląskie	0,000
228	Pilchowice	śląskie	0,000
228	Rudziniec	śląskie	0,000
228	Wielowieś	śląskie	0,000
228	Lipie	śląskie	0,000
228	Miedźno	śląskie	0,000
228	Opatów	śląskie	0,000
228	Panki	śląskie	0,000
228	Popów	śląskie	0,000
228	Przystajń	śląskie	0,000
228	Wręczyca Wielka	śląskie	0,000
228	Boronów	śląskie	0,000
228	Ciasna	śląskie	0,000
228	Herby	śląskie	0,000
228	Kochanowice	śląskie	0,000
228	Koszęcin	śląskie	0,000
228	Pawonków	śląskie	0,000
228	Ornontowice	śląskie	0,000
228	Wry	śląskie	0,000
228	Niegowa	śląskie	0,000
228	Poraj	śląskie	0,000
228	Goczałkowice-Zdrój	śląskie	0,000
228	Kobiór	śląskie	0,000
228	Miedźna	śląskie	0,000
228	Pawłowice	śląskie	0,000
228	Suszec	śląskie	0,000
228	Kornowac	śląskie	0,000
228	Nędza	śląskie	0,000
228	Pietrowice Wielkie	śląskie	0,000

MIESZKANIA GMINNE

Mieszkania komunalne i społeczne czynszowe oddane do użytkowania (suma z lat 2000-2020 w przeliczeniu na 1000 mieszkańców)			
Miejsce	Gmina	Województwo	Liczba mieszkań
228	Rudnik	śląskie	0,000
228	Gaszowice	śląskie	0,000
228	Jejkowice	śląskie	0,000
228	Lyski	śląskie	0,000
228	Świerklany	śląskie	0,000
228	Krupski Młyn	śląskie	0,000
228	Ożarówce	śląskie	0,000
228	Świerklaniec	śląskie	0,000
228	Tworóg	śląskie	0,000
228	Zbrosławice	śląskie	0,000
228	Bojszowy	śląskie	0,000
228	Godów	śląskie	0,000
228	Gorzyce	śląskie	0,000
228	Marklowice	śląskie	0,000
228	Mszana	śląskie	0,000
228	Irządze	śląskie	0,000
228	Kroczyce	śląskie	0,000
228	Włodowice	śląskie	0,000
228	Żarnowiec	śląskie	0,000
228	Czernichów	śląskie	0,000
228	Gilowice	śląskie	0,000
228	Jeleśnia	śląskie	0,000
228	Koszarawa	śląskie	0,000
228	Lipowa	śląskie	0,000
228	Łękawica	śląskie	0,000
228	Łodygowice	śląskie	0,000
228	Radziechowy-Wieprz	śląskie	0,000
228	Rajcza	śląskie	0,000
228	Ślemień	śląskie	0,000
228	Świnna	śląskie	0,000
228	Ujsoly	śląskie	0,000
228	Węgierska Górka	śląskie	0,000
228	Gnojno	świętokrzyskie	0,000
228	Solec-Zdrój	świętokrzyskie	0,000
228	Tuczępy	świętokrzyskie	0,000
228	Imielno	świętokrzyskie	0,000
228	Nagłowice	świętokrzyskie	0,000
228	Oksa	świętokrzyskie	0,000
228	Stupia (Jędrzejowska)	świętokrzyskie	0,000
228	Sobków	świętokrzyskie	0,000
228	Wodzisław	świętokrzyskie	0,000
228	Bejsce	świętokrzyskie	0,000
228	Czarnocin	świętokrzyskie	0,000
228	Bieliny	świętokrzyskie	0,000
228	Górno	świętokrzyskie	0,000

Mieszkania komunalne i społeczne czynszowe oddane do użytkowania (suma z lat 2000-2020 w przeliczeniu na 1000 mieszkańców)			
Miejsce	Gmina	Województwo	Liczba mieszkań
228	Łopuszno	świętokrzyskie	0,000
228	Masłów	świętokrzyskie	0,000
228	Miedziana Góra	świętokrzyskie	0,000
228	Mniów	świętokrzyskie	0,000
228	Piekoszów	świętokrzyskie	0,000
228	Raków	świętokrzyskie	0,000
228	Strawczyn	świętokrzyskie	0,000
228	Zagnańsk	świętokrzyskie	0,000
228	Fałków	świętokrzyskie	0,000
228	Gowarczów	świętokrzyskie	0,000
228	Ruda Maleniecka	świętokrzyskie	0,000
228	Stupia Konecka	świętokrzyskie	0,000
228	Smyków	świętokrzyskie	0,000
228	Bačkowie	świętokrzyskie	0,000
228	Iwaniska	świętokrzyskie	0,000
228	Lipnik	świętokrzyskie	0,000
228	Sadowie	świętokrzyskie	0,000
228	Tartów	świętokrzyskie	0,000
228	Wojciechowice	świętokrzyskie	0,000
228	Bałtów	świętokrzyskie	0,000
228	Bodzechów	świętokrzyskie	0,000
228	Waśniów	świętokrzyskie	0,000
228	Kije	świętokrzyskie	0,000
228	Michałów	świętokrzyskie	0,000
228	Złota	świętokrzyskie	0,000
228	Dwikozy	świętokrzyskie	0,000
228	Łonów	świętokrzyskie	0,000
228	Obrazów	świętokrzyskie	0,000
228	Samborzec	świętokrzyskie	0,000
228	Wilczyce	świętokrzyskie	0,000
228	Bliżyn	świętokrzyskie	0,000
228	Łączna	świętokrzyskie	0,000
228	Skarżysko Kościelne	świętokrzyskie	0,000
228	Brody	świętokrzyskie	0,000
228	Mirzec	świętokrzyskie	0,000
228	Pawłów	świętokrzyskie	0,000
228	Łubnice	świętokrzyskie	0,000
228	Kluczewsko	świętokrzyskie	0,000
228	Krasocin	świętokrzyskie	0,000
228	Moskorzew	świętokrzyskie	0,000
228	Radków	świętokrzyskie	0,000
228	Secemin	świętokrzyskie	0,000
228	Bartoszyce	warmińsko-mazurskie	0,000
228	Górowo Iławeckie	warmińsko-mazurskie	0,000
228	Braniewo	warmińsko-mazurskie	0,000

Mieszkania komunalne i społeczne czynszowe oddane do użytkowania (suma z lat 2000-2020 w przeliczeniu na 1000 mieszkańców)			
Miejsce	Gmina	Województwo	Liczba mieszkań
228	Lelkowo	warmińsko-mazurskie	0,000
228	Płoskinia	warmińsko-mazurskie	0,000
228	Wilczęta	warmińsko-mazurskie	0,000
228	Itowo-Osada	warmińsko-mazurskie	0,000
228	Płońnica	warmińsko-mazurskie	0,000
228	Rybno	warmińsko-mazurskie	0,000
228	Elbląg	warmińsko-mazurskie	0,000
228	Godkowo	warmińsko-mazurskie	0,000
228	Markusy	warmińsko-mazurskie	0,000
228	Milejewo	warmińsko-mazurskie	0,000
228	Rychliki	warmińsko-mazurskie	0,000
228	Kalinowo	warmińsko-mazurskie	0,000
228	Stare Juchy	warmińsko-mazurskie	0,000
228	Giżycko	warmińsko-mazurskie	0,000
228	Kruklanki	warmińsko-mazurskie	0,000
228	Milki	warmińsko-mazurskie	0,000
228	Barciany	warmińsko-mazurskie	0,000
228	Kętrzyn	warmińsko-mazurskie	0,000
228	Srokowo	warmińsko-mazurskie	0,000
228	Kiwity	warmińsko-mazurskie	0,000
228	Lidzbark Warmiński	warmińsko-mazurskie	0,000
228	Lubomino	warmińsko-mazurskie	0,000
228	Mrągowo	warmińsko-mazurskie	0,000
228	Piecki	warmińsko-mazurskie	0,000
228	Sorkwity	warmińsko-mazurskie	0,000
228	Janowiec Kościelny	warmińsko-mazurskie	0,000
228	Janowo	warmińsko-mazurskie	0,000
228	Grodziczno	warmińsko-mazurskie	0,000
228	Świątajno	warmińsko-mazurskie	0,000
228	Wieliczki	warmińsko-mazurskie	0,000
228	Gietrzwałd	warmińsko-mazurskie	0,000
228	Jonkowo	warmińsko-mazurskie	0,000
228	Kolno	warmińsko-mazurskie	0,000
228	Purda	warmińsko-mazurskie	0,000
228	Świątki	warmińsko-mazurskie	0,000
228	Dąbrówno	warmińsko-mazurskie	0,000
228	Grunwald	warmińsko-mazurskie	0,000
228	Łukta	warmińsko-mazurskie	0,000
228	Małdyty	warmińsko-mazurskie	0,000
228	Ostróda	warmińsko-mazurskie	0,000
228	Dźwierzuty	warmińsko-mazurskie	0,000
228	Rozogi	warmińsko-mazurskie	0,000
228	Szczytno	warmińsko-mazurskie	0,000
228	Świątajno	warmińsko-mazurskie	0,000
228	Banie Mazurskie	warmińsko-mazurskie	0,000

Mieszkania komunalne i społeczne czynszowe oddane do użytkowania (suma z lat 2000-2020 w przeliczeniu na 1000 mieszkańców)			
Miejsce	Gmina	Województwo	Liczba mieszkań
228	Dubeninki	warmińsko-mazurskie	0,000
228	Budry	warmińsko-mazurskie	0,000
228	Pozezdrze	warmińsko-mazurskie	0,000
228	Budzyń	wielkopolskie	0,000
228	Czarnków	wielkopolskie	0,000
228	Drawsko	wielkopolskie	0,000
228	Lubasz	wielkopolskie	0,000
228	Połajewo	wielkopolskie	0,000
228	Gniezno	wielkopolskie	0,000
228	Kiszkowo	wielkopolskie	0,000
228	Łubowo	wielkopolskie	0,000
228	Mieleszyn	wielkopolskie	0,000
228	Niechanowo	wielkopolskie	0,000
228	Pępowo	wielkopolskie	0,000
228	Piaski	wielkopolskie	0,000
228	Kamieniec	wielkopolskie	0,000
228	Kotlin	wielkopolskie	0,000
228	Blizanów	wielkopolskie	0,000
228	Brzeziny	wielkopolskie	0,000
228	Ceków-Kolonia	wielkopolskie	0,000
228	Godziesze Wielkie	wielkopolskie	0,000
228	Koźminek	wielkopolskie	0,000
228	Lisków	wielkopolskie	0,000
228	Mycielin	wielkopolskie	0,000
228	Szczytniki	wielkopolskie	0,000
228	Żelazków	wielkopolskie	0,000
228	Baranów	wielkopolskie	0,000
228	Łęka Opatowska	wielkopolskie	0,000
228	Perzów	wielkopolskie	0,000
228	Rychtal	wielkopolskie	0,000
228	Trzcínica	wielkopolskie	0,000
228	Babíak	wielkopolskie	0,000
228	Chodów	wielkopolskie	0,000
228	Grzegorzew	wielkopolskie	0,000
228	Koło	wielkopolskie	0,000
228	Kościelec	wielkopolskie	0,000
228	Olszówka	wielkopolskie	0,000
228	Osiek Mały	wielkopolskie	0,000
228	Grodziec	wielkopolskie	0,000
228	Kramsk	wielkopolskie	0,000
228	Krzymów	wielkopolskie	0,000
228	Rzgów	wielkopolskie	0,000
228	Skulsk	wielkopolskie	0,000
228	Wierzbinek	wielkopolskie	0,000
228	Wilczyn	wielkopolskie	0,000

MIESZKANIA GMINNE

Mieszkania komunalne i społeczne czynszowe oddane do użytkowania (suma z lat 2000-2020 w przeliczeniu na 1000 mieszkańców)			
Miejsce	Gmina	Województwo	Liczba mieszkań
228	Kościan	wielkopolskie	0,000
228	Rozdrażew	wielkopolskie	0,000
228	Krzemieniewo	wielkopolskie	0,000
228	Lipno	wielkopolskie	0,000
228	Święciechowa	wielkopolskie	0,000
228	Wijewo	wielkopolskie	0,000
228	Włoszakowice	wielkopolskie	0,000
228	Chrzypsko Wielkie	wielkopolskie	0,000
228	Kuślin	wielkopolskie	0,000
228	Miedzichowo	wielkopolskie	0,000
228	Ryczywół	wielkopolskie	0,000
228	Ostrów Wielkopolski	wielkopolskie	0,000
228	Przygodzice	wielkopolskie	0,000
228	Sieroszewice	wielkopolskie	0,000
228	Czajków	wielkopolskie	0,000
228	Doruchów	wielkopolskie	0,000
228	Kobyła Góra	wielkopolskie	0,000
228	Kraszewice	wielkopolskie	0,000
228	Białośliwie	wielkopolskie	0,000
228	Kaczory	wielkopolskie	0,000
228	Miasteczko Krajeńskie	wielkopolskie	0,000
228	Szydłowo	wielkopolskie	0,000
228	Czermin	wielkopolskie	0,000
228	Gizalki	wielkopolskie	0,000
228	Gołuchów	wielkopolskie	0,000
228	Dopiewo	wielkopolskie	0,000
228	Rokietnica	wielkopolskie	0,000
228	Suchy Las	wielkopolskie	0,000
228	Pakosław	wielkopolskie	0,000
228	Lądek	wielkopolskie	0,000
228	Orchowo	wielkopolskie	0,000
228	Ostrowite	wielkopolskie	0,000
228	Powidz	wielkopolskie	0,000
228	Słupca	wielkopolskie	0,000
228	Kaźmierz	wielkopolskie	0,000
228	Obrzycko	wielkopolskie	0,000
228	Dominowo	wielkopolskie	0,000
228	Krzykosy	wielkopolskie	0,000
228	Nowe Miasto nad Wartą	wielkopolskie	0,000
228	Zaniemyśl	wielkopolskie	0,000
228	Brodnica	wielkopolskie	0,000
228	Brudzew	wielkopolskie	0,000
228	Kawęczyn	wielkopolskie	0,000
228	Malanów	wielkopolskie	0,000
228	Przykona	wielkopolskie	0,000

Mieszkania komunalne i społeczne czynszowe oddane do użytkowania (suma z lat 2000-2020 w przeliczeniu na 1000 mieszkańców)			
Miejsce	Gmina	Województwo	Liczba mieszkań
228	Turek	wielkopolskie	0,000
228	Władysławów	wielkopolskie	0,000
228	Damasławek	wielkopolskie	0,000
228	Mieścisko	wielkopolskie	0,000
228	Wapno	wielkopolskie	0,000
228	Przemęt	wielkopolskie	0,000
228	Lipka	wielkopolskie	0,000
228	Tarnówka	wielkopolskie	0,000
228	Zakrzewo	wielkopolskie	0,000
228	Złotów	wielkopolskie	0,000
228	Bierzwnik	zachodniopomorskie	0,000
228	Krzęcin	zachodniopomorskie	0,000
228	Wierzchowo	zachodniopomorskie	0,000
228	Osina	zachodniopomorskie	0,000
228	Przybiernów	zachodniopomorskie	0,000
228	Brojce	zachodniopomorskie	0,000
228	Karnice	zachodniopomorskie	0,000
228	Banie	zachodniopomorskie	0,000
228	Stare Czarnowo	zachodniopomorskie	0,000
228	Świerzno	zachodniopomorskie	0,000
228	Dygowo	zachodniopomorskie	0,000
228	Kołobrzeg	zachodniopomorskie	0,000
228	Rymań	zachodniopomorskie	0,000
228	Siemyśl	zachodniopomorskie	0,000
228	Będzino	zachodniopomorskie	0,000
228	Biesiekierz	zachodniopomorskie	0,000
228	Manowo	zachodniopomorskie	0,000
228	Świeszyno	zachodniopomorskie	0,000
228	Boleszkowice	zachodniopomorskie	0,000
228	Nowogródek Pomorski	zachodniopomorskie	0,000
228	Bielice	zachodniopomorskie	0,000
228	Przelewice	zachodniopomorskie	0,000
228	Warnice	zachodniopomorskie	0,000
228	Darłowo	zachodniopomorskie	0,000
228	Sławno	zachodniopomorskie	0,000
228	Marianowo	zachodniopomorskie	0,000
228	Stara Dąbrowa	zachodniopomorskie	0,000
228	Stargard Szczeciński	zachodniopomorskie	0,000
228	Grzmiąca	zachodniopomorskie	0,000
228	Szczecinek	zachodniopomorskie	0,000
228	Brzeżno	zachodniopomorskie	0,000
228	Rąbino	zachodniopomorskie	0,000
228	Sławoborze	zachodniopomorskie	0,000
228	Świdwin	zachodniopomorskie	0,000
228	Radowo Małe	zachodniopomorskie	0,000